



Claus Rønlevs bibliotek



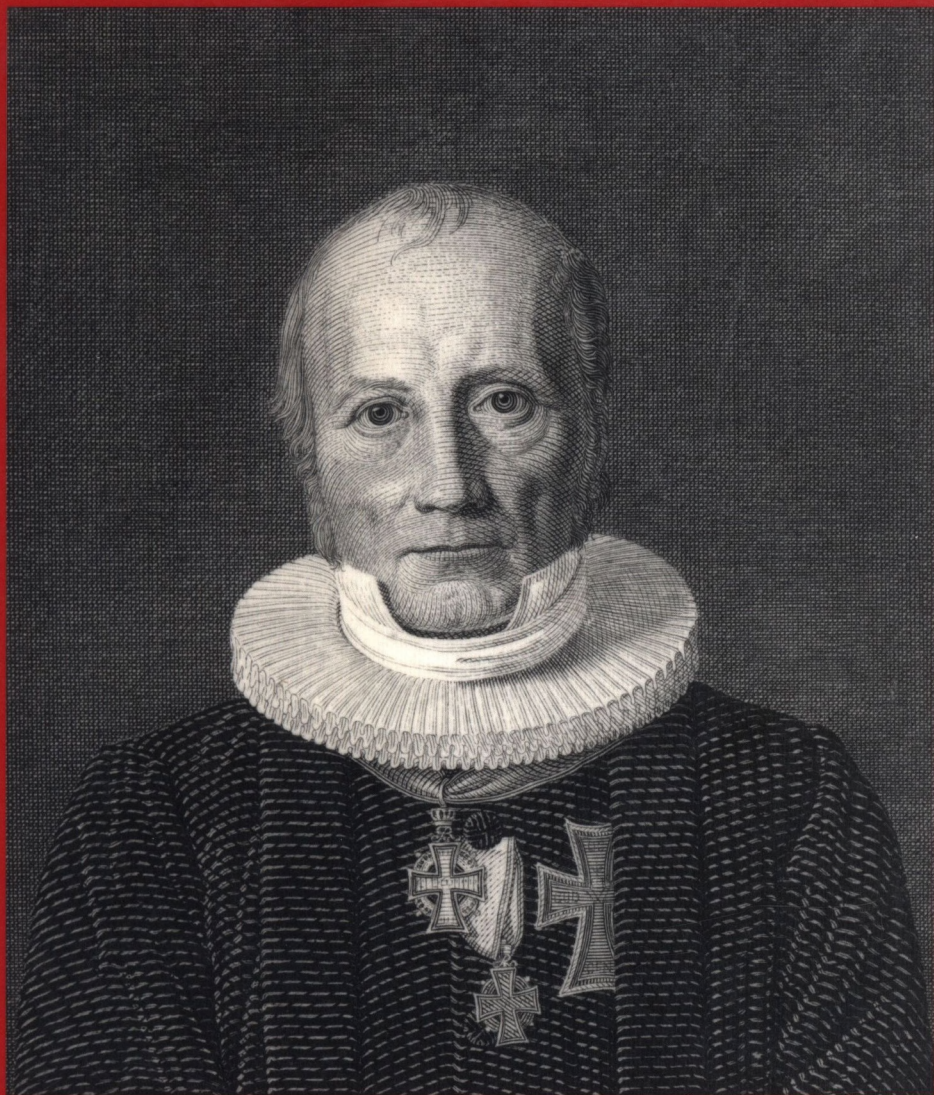
Denne søgbare PDF-fil er downloadet fra min personlige hjemmeside www.ronlev.dk.

Digitaliseret efter aftale med Selskabet for Danmarks Kirkehistorie. PDF-filen er kun til ikke kommercielt brug.

Besøg www.ronlev.dk. Måske er der andre af mine mange tusinde artikler og scannede bøger, der har interesse.

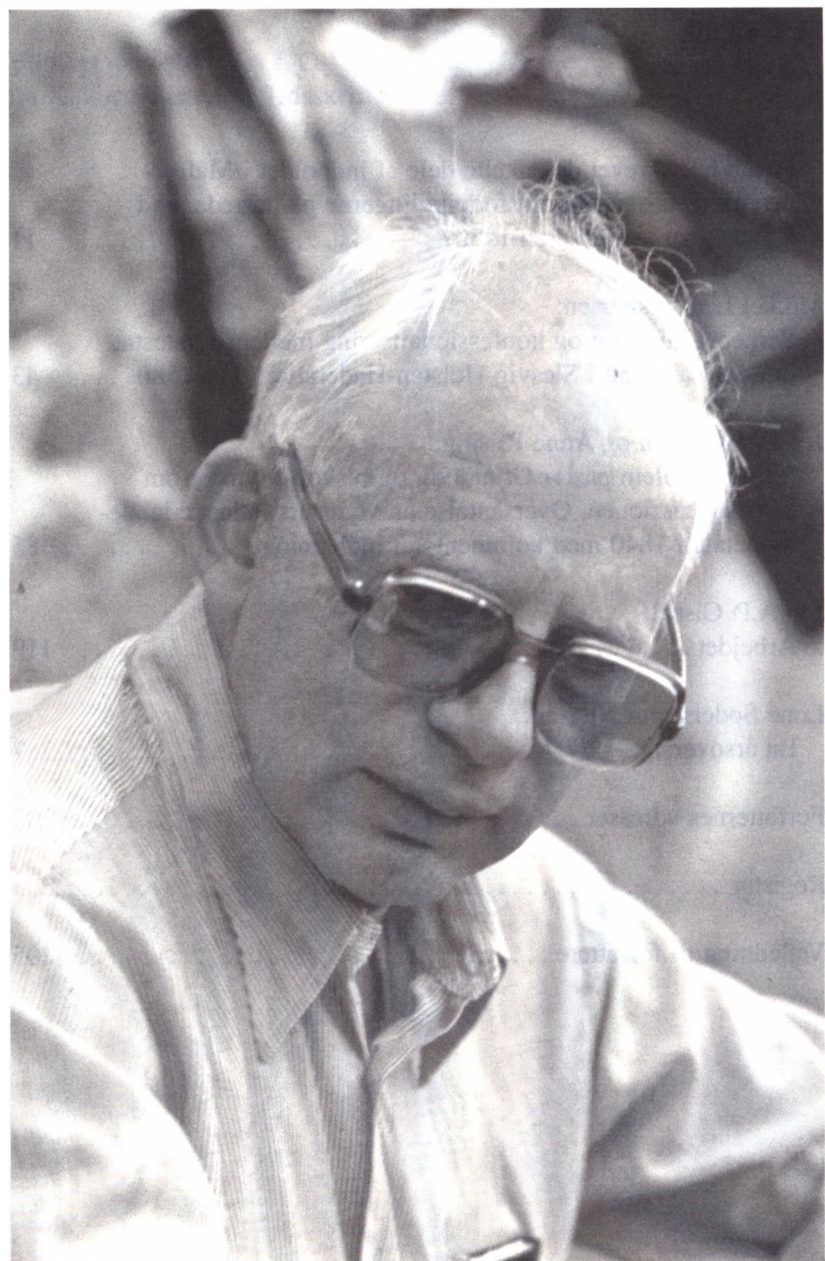
Mange venlige hilsener

Claus Rønlev



Kirkehistoriske
Samlinger 2008

Kirke
historiske
Samlinger
2008



Knud Banning

29. maj 1924 – 17. marts 2008

Af Louise Lillie

I 30 år, fra 1960 til 1990, havde Knud Banning sit virke ved Københavns Universitets teologiske fakultet. Men den egentlige akademiske løbebane begyndte tidligt i 50'erne, da han deltog i øvelser, som daværende professor Hal Koch gennemførte for kandidater og ældre studerende, øvelser som mandede ud i disputatsen *Degnekristne. En Almuerejsning. Studier over den gudelige Vækkelse paa Sydvestsjælland med særligt Henblik paa Skolelærer Rasmus Sørensens Virke* fra 1958. De 11 år som kapellan ved Holmens Kirke i København (1949-1960) havde været rolige år, der gav de muligheder for den fordybelse, som en disputats kræver, hvad Knud Banning da også senere på egen karakteristisk vis gav udtryk for: præstekjolen, der er en udmærket beskyttelse af ens eget pæne tøj, blev mest anvendt ved støvsugning.

Knud Bannings forskning samlede sig om to hovedområder: dansk kirkehistorie i 1700- og 1800-tallet, herunder især de folkelige vækkelser, og middelalderens kalkmalerier i Norden.

Mens den grundtvigske vækkelse og efterfølgende indre missionske var emner, i hvilke der allerede var forsket en del, vendte Knud Banning i sin disputats blikket mod en af de mindre kendte folkelige vækkelsesbevægelser i det sydvestlige Sjælland, for hvilken især skolelærer Rasmus Sørensen ydede en aktiv indsats. Som et sideskud på de studier, der førte til disputatsen udsendte han samme år en lille bog med titlen *En landsbylærer. Rasmus Sørensens ungdom og lærergerning 1799-1844*. Naturligt deltog Knud Banning da også i det store projekt, der omhandlede vækkelsernes frembrud i Danmark i første halvdel af det 19. århundrede, hvortil han forfattede bindet om de sjællandske vækkelser uden for Københavnsområdet (publiceret 1961). Året inden havde han redigeret og forfattet indledningen til bogen om de sjællandske provsters indberetninger om mormonernes virke på Sjælland i begyndelsen af 1850'erne.

Da det i forbindelse med Københavns Universitets 500-års jubilæum blev besluttet, at der skulle udgives et manglebindsværk om universitetets historie, var det derfor naturligt, at lade Banning skrive om det teologiske fakultets historie i årene 1732 til 1830 (udgivet i 1980).

Uden for de to hovedområder falder tilsyneladende den lille bog om Justus Lipsius, som blev publiceret i 1973. Og alligevel ikke. Som det fremgår af bogens forord blev interessen for Lipsius vakt under tiden som forskningsstipendiat (1960-64) i forbindelse med studier af de forudsætninger for pietisme og oplysningstid, der igen dannede forudsætningerne for 1800-tallets vækkelsesbølge.

Den største og mest blivende betydning for eftertiden fik Knud Banning på kalkmalerifronten. Det begyndte med en henvendelse omkring midten af 1960'erne fra daværende inspektør ved Nationalmuseet, Otto Norn, der ønskede oprettelse af en kortregistratur over danske middelalderlige kalkmalerier, en idé som fandt tilslutning hos professor Niels Knud Andersen og Knud Banning. Det blev dog Banning, der blev projektets drivende kraft i de følgende år også ved til stadighed at fremskaffe de økonomiske midler, som gjorde det muligt for de studerende, der var involveret, for en tid at kunne lægge studierne til side for at hellige sig projektet. For så vidt lykkelige dage, idet et projekt af denne art ville være en umulighed i dag, hvor undervisning og administration beslaglægger meget af universitetslærernes tid, og hvor stramme SU-regler og krav om færdiggørelse studier på normeret tid udelukker studerende fra at deltage.

I en tid, da tværfaglige studier endnu ikke var blevet moderne eller påbudt, lykkedes det Knud Banning at samle studerende omkring sig, der kom fra fag som teologi og dansk, historie og kunsthistorie, og samarbejdet var, som Banning selv skriver et sted, yderst frugtbart.

Kortregistraturen over de danske kalkmalerier, der var baseret på indberetninger og rapporter på Nationalmuseet, omfattede det nuværende Danmark, men hurtigt meldte sig tanken, at det ville være naturligt at lade registraturen omfatte hele det middelalderlige Danmark, hvorfor registreringsture, hvor man kørte fra kirke til kirke, blev iværksat, først i Sydslesvig (1967) og senere i Skånelandene (1968 og 1969). Grundighed var kendetegnende for disse ture, idet man ikke nøjedes med at registrere det, der var at se inde i pæne velholdte kirker, men også kravlede rundt over hvælvene i støv, murbrokker og mere eller mindre mumificerede fuglelig. Ofte var bestræbelserne forgæves, men ikke sjældent belønnedes de med fundet af små, hidtil ukendte perler. Registreringsholdene havde travlt, så frokosten blev i reglen indtaget i en bil, der var pakket til bristepunktet med registreringskort og fotoudstyr, undertiden med en skånsk regn trommende på taget.

Det var bevidst fra Knud Bannings side, at de studerende fik så fremtrædende en plads i dette registreringsarbejde, men ikke for – som det undertiden kan ses – for at han selv senere kunne tage æren for arbej-

det; de studerendes indsats blev offentligt fremhævet og påskønnet. I det hele taget var en loyalitet over for sine studerende, sjældent for universitetslærere generelt, et karakteristisk træk ved Knud Bannings væsen.

Arbejdet med at registrere de skånske kalkmalerier mandede ud en stor engelsksproget publikation (*A Catalogue of Wall-Paintings in the Churches of Medieval Denmark 1100-1600. Scania, Halland, Blekinge*, Bd. I-IV, 1976-82), under Knud Bannings redaktion. Senere fulgte han selv op med en lille dansksproget indførelse i den gamle danske landsdels kalkmalerier (*Kalkmalerierne i Skånes, Hallands og Blekinges Kirker 1100-1600*), der udkom som såkaldt julebog på G.E.C. Gads Forlag i 1984. Mange artikler om kalkmalerier, store som små, publiceredes i de følgende år, men også nogle af de tekster, der indgik som forudsætningerne for kalkmaleriudsmykningerne, gjorde Banning tilgængelige for et større publikum. Her skal blot nævnes udgivelsen af *Biblia Pauperum. Billedbiblen fra Middelalderen* (1984) og et par af de apokryfe Jesu barndomsevangelier (*Jakobs Forevangelium og Det uægte Matthæusevangelium* 1980), som han – da forlaget ikke ønskede at genudgive dem – sørgede for, blev lagt ind på fakultetets hjemmeside, hvor de nu er tilgængelige for enhver.

Registreringen af de skånske kalkmalerier blev også startskuddet til et nordisk samarbejde, og det på et tidspunkt, hvor sådant ikke eksisterede inden for disse felter. Det første møde blev afholdt i 1968, og siden er der hvert andet år blevet afholdt ikonografiske symposier på skift i de nordiske lande. Også ved disse symposier blev Bannings promovering af studerende demonstreret, idet han – som den eneste universitetslærer – medbragte sine studerende. Symposierne blev det synlige udtryk for et nordisk samarbejde, men de var også stedet, hvor kulturforskelle på det akademiske plan kom til udtryk. Knud Banning sagde tingene lige ud og viste ikke megen respekt for autoriteter, med mindre de i hans øjne havde gjort sig fortjent hertil, hvilket undertiden fremkaldte stramme betræk hos lidt ældre, selvhøjtidelige svenske professorer. Dog var Knud Banning også stolt og glad, da han i 1976 blev kreeret Teol. dr. h.c. ved Uppsala universitet, men, symptomatisk for sit væsen, var han også selv den, der bragte det akademisk højtidelige ned på et mere jordnært plan ved for de studerende og under megen latter at paradere sine fine nyerhvervede, plisserede doktorhat.

Sideløbende med sit virke for kalkmaleriregistranten underviste Knud Banning i kirkehistorie ved Det teologiske Fakultet. Det kunne være projekter, han selv sad og tumlede med, eller emner der mere generelt havde hans interesse, som dannede udgangspunktet for undervis-

ningen. Interesse for emnet var også kendetegnende for de studerende, der fulgte hans undervisning, og uden hensyntagen til hvilket fag de kom fra, hvor langt i deres studium de var, og – ikke mindst – uden hensyntagen til nytten i en studiemæssig sammenhæng. På dette grundlag formåede Banning at skabe en levende og udbytterig undervisning. Da lærermangel og stramninger af studierne, der ville gøre disse mere »skoleagtige,« og som også ville betyde, at ældre lærere skulle undervise i emner og områder, de ikke var fuldt fortrolige med, på hold hvor de studerende blot betragtede de nævnte emner og områder som en pligt, der skulle overstås, begyndte at vise sig i horisonten, sagde Knud Banning stop og tog sin afsked.

Sideløbende med sit virke som universitetslærer og sin indsats for Kalkmaleriregistranten, bestred Knud Banning poster som formand for Selskabet for Danmarks Kirkehistorie, redaktør af Kirkehistoriske Samlinger, dekan for Det teologiske Fakultet og bestyrelsesmedlem for G. E.C. Gads Fond.

Det tidlige 1800-tals folkelige vækkelser og de middelalderlige kalkmalerier synes umiddelbart ikke at have meget med hinanden at gøre, men der er en fællesnævner. En ikke-akademisk, folkelig kristendomsforståelse forener de to områder. At Knud Banning så selv måtte erkende, hvad også hans senere artikler viser, at kalkmalerierne nok var folkelige i deres form, men langt fra altid folkelige i deres budskab, er så en anden sag.

Den folkelige og, i ordets bedste betydning, enfoldige tilgang til kristendommen forblev en rød tråd i Knud Bannings liv, om kom på smukkeste vis til udtryk i de tekster og salmer, han havde valgt til sin egen begravelse.