



Denne søgbare PDF-fil er downloadet fra min personlige hjemmeside www.ronlev.dk.

Det er tilladt at dele PDF-filen med andre, da der ikke er ophavsret til titlen.

Besøg www.ronlev.dk. Måske er der andre af mine flere tusinde artikler og scannede bøger, der har interesse.

Mange venlige hilsener

Claus Rønlev



X. BIND

Middelfart - Assens - Bogense - Glams-
bjerg - Otterup - Nr. Aaby
Ejby - Gjelsted.



NATIONAL-FORLAGET

INDEHAVER: S. SCHIØNNING
KØBENHAVN-BRØNSHØJ

P. LARSEN:

GJELSTED OG OMEGN



Forord.

Det var kun paa Grund af Forlæggerens venlige Anmodning, at underskrevne i sit 78. Aar paatog sig den Opgave at give en kortfattet Beskrivelse af Gjelsted og Stationsbyen med Hensyn til disse Byers Udvikling og Fremgang i den sidste Menneskealder. Men da Pladsen i Bogen er begrænset og Tiden til Arbejdets Udførelse kort, saa kan Fremstillingen ikke blive omfattende eller udførlig paa noget Omraade; men man haaber, at der her til Belysning af Udviklingen maa være samlet nogle Træk fra Fortidslivet og adskillige Oplysninger, som i en fjern Fremtid maa kunne have Værd og Betydning for kommende Slægter.

Maatte Efterkommerne da en Gang i sin Tid betragte Skildringen som en venlig Hilsen fra deres Forfædre.

Gjelsted, i Januar 1918.

FORFATTEREN.

Gjelsted og Omegn.

Gjelsted Sogn ligger i den østlige Udkant af Vends Herred, og det hører til Wedellsborg Birks Jurisdiktion; det ligger ca. 15 Kilometer fra Assens, og det har en lignende Afstand fra Middelfart og Bogense. Gjelsted og Annekssognet Rørup udgør en Kommune, og dens Anliggender ledes og styres af Gjelsted-Rørup Sogneraad, som har 11 Medlemmer. Gjelsted har to Sognefogeder, nemlig Konsulent L. N. Larsen, som bor i Stationsbyen, og Handelsgartner, Sogneraadsmlem Chr. Rasmussen i Taarup.

Man mener, at Gjelsted har faaet sit Navn efter Gyvel, som af Befolkningen bliver kaldt „Gejl“, og hvoraf der findes en Del paa et Højdedrag, som ligger i Sognets sydlige Del. Denne Gyvel er en Slags Halvbuske og en Slægt af Bælgplanterne med stive risdannede Grene, der er kantede og grønne, og har tredoblede Blade med lancetformede Smaablade; de temmelig store gule Blomster sidder enlige eller parvis i Bladhjørnerne.

Gjelsted Kirke, som ligger temmelig højt paa den saakaldte „Kirkebakke“, er en stor Landsbykirke af almindelig Bygningsform med Taarn og smukke Hvælvinger. Taarnet har takkede Gavle og er tækket med Skifer. I den katolske Tid hed den „St. Nicolai Kirke.“ Otto Hvide og Hustru Sophie Daa, som i 1562 boede paa „Hønnerup Hougaard“, hviler i denne. Ligstenen over dem laa oprindeligt i Kirkegulvet, men den blev senere taget op og sat ind i Muren i Vaabehuset.

Kirken fik i 1904 et større Orgel, som blev anskaffet ved frivillige Bidrag, men det maa tilføjes, at daværende Gaardejer Niels Andersen senior i Gjelsted skænkede et Bidrag af 1000 Kr. til Anskaffelse af dette. Til Erindring herom blev der anbragt en Sølvplade paa Orglet med Givernes Navn,

og det var en fortjent Tak, at han fik sit Navn indskrevet i Sølv.

Uagtet det ikke er Meningen at skrive Folks Biografi, saa føler man for en Gang Lyst og Trang til her at nævne Gaardejer Niels Andersen for en videre Kreds. Han var en meget velstaaende Mand, som fandt Glæde i at gøre vel og meddele; han blev



derfor forholdsvis mange Menneskers Velgører paa Egnen. Som Enkemand uden Børn gav han til Slutning sin Ejendom og Formue bort. Det var et meget stort Følge, som fulgte ham til Graven, og hans Minde eller Ihukommelse er til Velsignelse.

Kirken havde tilforn tilhørt Stamhuset Erholm og Søndergaarde, men den blev for nogle Aar siden „selvejende“. Kort efter blev den, nemlig 1914, underkastet en større Istandsættelse, hvad den forøvrigt længe havde trængt til. Pladsen i Koret var bleven meget indskrænket i Tidens Løb paa Grund af, at der for godt et Hundrede Aar siden, for at undgaa en Udvidelse af Kirken, var blevet føjet to store Stolestader til hver Stolerække, saa at disse kom til at gaa ind i Koret; men nu kom disse Stole ud. Koret fik en betydelig Udvidelse, og Alteret, som stod tæt op til Gavlmuren, blev rykket et godt Stykke frem; Præsten og Kirkesangerens Stole, som var anbragte tæt ud paa Siderne af Alteret, kom bort, for at dette kunde blive stillet frit og blive mere fremtrædende eller iøjnefaldende. De gamle Stolestader blev fjernet tilligemed Kirkens Gulv, og begge Dele blev erstattet med nyt. Kirken fik samtidig indlagt elektrisk Lys, og den blev forsynet med to store og smukke Lysekroner til det elektriske Lys. Lysekronerne, som kostede 555 Kr., blev skænket af „Gjelsted og Omegns Spare- og Laanekasse“.

Den gamle Kirkegaard er paa alle Sider omgivet af en Række store og gamle Træer, men den har et Par Gange faaet en betydelig Udvidelse. Fra Kirkegaarden har man en

sjælden smuk Udsigt til alle Sider, men dog navnlig imod Vest og Nord; thi i disse to Retninger kan man skue milevidt ud over en stor Del af det fede og frugtbare Vends Herred med de mange Landsbyer, Kirker, Skoler, Fabrikker osv. Kirkegaarden er rigt beplantet med stedsegrønne Træer, Stauder og en Mængde andre Blomster, som om Sommeren afgiver et smukt og prægtigt Flor, og de mange, som aflægger et Besøg paa dette Sted, maa kunne se eller skønne, at der er Pietet og Hygge over de Dødes Have.

Da Partikulier og Medlem af Menighedsraadet Jørgen P. Madsen for nogle Aar siden blev Kirkens Værge, skete der en Omordning af den saakaldte „ny Kirkegaard“, idet denne blev inddelt i en Mængde smaa Kvarterer, saa at de mange Parceller, der ikke havde noget Gravsted, efterhaanden kunde faa et saadant anvist. En god Orden blev nu indført i det hele, og der blev holdt rent og pænt overalt.



Th. Kr. Knudsen, Sognepræst.

I Begyndelsen af 1917 fik Gjelsted og Rørup Menigheder en ny Sognepræst, nemlig Pastor *Th. Kr. Knudsen*, som bl. a. tidligere havde været Sømandspræst og Præst for den skandinaviske Menighed i Hull, England, i 8 Aar og derefter Sognepræst i Børglum i det nordvestlige Jylland, hvorfra han blev forflyttet til Gjelsted. Pastor Knudsen er i Besiddelse af en sjælden Veltalenhed og et vindende Væsen, hvorved han er bleven meget afholdt. Den store Kirke er hver Søn- og Helligdag pakkfuld af andægtige Tilhørere, som med spændt Opmærksomhed følger hans hjertelige og varme Forkyndelse fra Begyndelse til Ende.

Pastor Knudsen er Søn af pens. Førstelærer H. J. Knudsen og Hustru Karen Kirstine Andersen, Mygind, som i Foråret 1917 flyttede til Gjelsted, da Sønnen havde faaet dette Præsteembede. Forældrene fik Bolig i Præstegaardens gamle Stuehus, hvor disse har et smukt og hyggeligt Alderdomshjem ved Siden af deres Søn og hans Familie.

Orglet i Kirken er i de sidste 7 Aar blevet spillet af Førstelærer *Th. Kislung*, og paa Grund af den smukke Maade,

hvorpaa det bliver spillet, har det ved sine Toner bidraget til at forøge Hyggen og Højtideligheden ved Gudstjenesten.

Præstegaarden er omgivet af en meget stor Frugt- og Køkkenhave. I Frugthaven, som er meget righoldig, findes en Del af vore fineste og bedste Frugtsorter, saavel af Pærer som Æbler, og i det rige Frugtaar 1917 var der ikke blot en overordentlig Mængde Frugt i Haven, men den havde ogsaa paa Grund af Sommerens Varme en saadan Størrelse



Gjelsted Præstegaard.

og Farve, saa at man tidligere knapt havde set Mage dertil. I Præstegaardens Have findes der bl. a. et gammelt kæmpe-mæssigt Kastanie-træ, som paa Grund af dets Størrelse er en værdifuld Prydelse i Haven; men der

er ogsaa i den varme Sommertid en særdeles skyggefuld og behagelig Plads under dets store og smukke Krone. Kyndige Folk paa Trækulturens Omraade antager, at dette Kastanie-træ er ca. 3 Hundrede Aar gammelt. Det er med Rette, at et gammelt Folkeord siger: „Hold det Træ højt i Ære, som Du har Skygge af!“ --

Skolerne.

I Gjelsted var der oprindeligt kun en Skole, og denne laa imellem Kirken og Præstegaarden samt midt i Sognet; men da Børneantallet var blevet en Del forøget, saa blev Skolen for omtrent Hundrede Aar siden forandret til en Dobbelt-skole med 4 Klasser og fik 2 fast ansatte Lærere. I 1874 havde Skolen faaet ca. 170 Børn, men samme Aar skete der en væsentlig Forandring med Skolevæsenet, thi Dobbelt-skolen blev nedlagt, og der blev i Stedet for denne oprettet to ny Enelærerebæder. Den ene af disse Skoler kom til at ligge i Nærheden af Kirken, hvor der blev købt en Bolig med ældre Bygninger og en Jordlod. Men denne Skole, den senere saakaldte „Kirkeskole“, blev ombygget 1898, og der er nu to større Bygninger, hvori Skolens Førstelærer og Lærer-

inde har smukke Beboelseslejligheder og tidssvarende Skolelokaler.

Men den anden Skole blev lagt ved Stationen, hvor der blev opført en smuk Skolebygning med en heldig Beliggenhed. Stationskolens første Lærer blev den hidtilværende Andenlærer P. Larsen ved Dobbeltskolen i Gjelsted. Skolen blev taget i Brug den 1. November 1874, og den begyndte med 112 Børn; men da der i Vinterens Løb blev indskrevet



P. Larsen,
pens. Førstelærer.



H. J. Knudsen,
pens. Førstelærer.

4 Børn, saa havde Skolen ved Foraarseksamen 116 Børn. Da Børneantallet fremdeles tog stærkt til paa Grund af Stationsbyens Udvidelse, saa blev der senere med nogle Aars Mellemrum antaget 2 Lærerinder ved Stationens Skoler. Men foruden den store Stationsskole har Fr. Andersen en større Privatskole ved Stationen.

Førstelæreren sad i sit Embede ved Stationen i godt 36 Aar, men i Slutningen af 1910, da han havde fyldt sit 70. Aar, søgte han sin Afsked til Nytaar 1911. Han havde da virket som Lærer i tre forskellige Skoler i Gjelsted-Rørup Pastorat i noget over ialt 45 Aar.

I Sommeren 1910 havde han imidlertid faaet opført en ny Bolig ved Gjelsted Station.

Hans Eftermand i Stationskolen blev Th. Kisling, som hidtil havde været Førstelærer ved Etterup Skole i Rørup Sogn.

Jernbane- og Postvæsen.

Statsbaneanlægget Nyborg—Strib blev aabnet den 7. Sep-

tember 1865, og det var denne Banes Aabning, som gav Stødet til den store Udvikling og Trafik, som her senere har fundet Sted. Banebestyrelsen havde ved Anlægget ikke set stort paa Forholdene ved Gjelsted, hvad Stationsbygningen var et godt Vidnesbyrd om, thi denne var meget ind-



Pens. Lærer P. Larsens Villa."

skrænket i enhver Henseende. Der var saa at sige hverken Lade- eller Losseplads endsige de nødvendige Sidespor til Afbenyttelse ved Godstrafiken; men efterhaanden som denne blev forøget, saa skete der nogle Foran-

dringer og Forbedringer ved Stationen, og denne fik bl. a. en Tilbygning med et ret rummeligt Varehus, hvad der i lang Tid havde været savnet.

Jernbanekørselen var imidlertid ikke synderlig stor i Begyndelsen, thi der kørte kun 4 Tog til hver Side i Døgnet, og disse Tog var smaa eller korte, thi de bestod i Reglen kun af 4—5 Vogne. Men Stationsforstanderen maatte den Gang i flere Aar ganske alene besørge alt Arbejdet paa Stationen og tillige passe Leddene ved denne.



Det var forøvrigt mange Aar der gik, førend Jernbanetrafiken blev af noget større Omfang, men omsider saa tog denne et mægtigt Opsving, thi der har nu i mange Aar paa denne Banestrækning daglig kørt noget over 40 ordinære Tog foruden en Mængde Særtog; det er i Reglen meget lange Tog, der køres med, thi det er temmelig almindeligt, at et Godstog be-

staar af 30—40 Vogne; men i Sommeren 1916 talte man en Søndag 66 Vogne i et saadant Tog, som kørte i vestlig Retning. Det varede da ogsaa flere Aar, inden Anlægget af Dobbeltsporet blev færdigt, at det var vanskeligt og meget besværligt at besørge denne store Kørsel og Trafik paa et Spor. Men Dobbeltsporet har været en ubeskrivelig stor Fordel og Lettelse i denne Henseende.

Det er en Selvfølge, at Stationens Personale under en saa forøget Trafik er blevet betydeligt større end tilforn, idet Stationen foruden Forstanderen har 2 faste Assistenten og 3 Portører.

Den gamle Stationsbygning, som havde staaet i 46 Aar, havde paa Grund af disse forandrede Forhold i lang Tid højlig trængt til Afløsning, og der blev omsider opført en ny Jernbanestation efter Tegning af Statsbanearkitekt, Professor Wench for en forholdsvis beskedne Sum af 30,000 Kr. Stationen, der havde været under Opførelse i et Par Aar, blev taget i Brug den 7. August 1911. Den første Forstander, som fungerede i denne, var H. J. Bartels, som, efter at han havde været i Gjelsted i 13 Aar, blev forflyttet til Tarm Station. Hans Eftermand er Stationsforstander og Postekspediter *J. Arnstrøm*, som er født 17. August 1860 og overtog Stationen den 1. Oktober 1915.

Der er forøvrigt en Mærkelighed ved den ny Station, og det er, at denne store og rummelige Bygning med dens omtrent 4 Meter høje Lokaler ikke har nogen II. Klasses Ventesal, da der, som bekendt, er II. Klasses Kupeer i Persontogene, ligesom der ogsaa paa Stationen sælges II. Klasses Billetter. Den ny Bygning har derimod paa den høje Gavl imod vest faaet en Udbygning med et Toiletrum, men denne Indretning er ikke nogen Prydelse.

I samme Forhold som Jernbanetrafikken er bleven udvidet, har Postvæsenet ogsaa udviklet sig, thi det er i en ganske enorm Grad, at Brevskrivningen har taget til i de sidste Aartier og paa samme Tid, som der er blevet gjort en stor og udbredt Brug af Telegraf og Telefon. Det var lige i Begyndelsen af Halvfjerdserne, at Postvæsenet ansatte en Landpost til at besørge Ombæringen af de Postsager, som ankom til Stationen, og Gjelsted Sogn var iblandt de første paa Fyn, der fik Postgangen saaledes ordnet. Fra Begyndelsen af var der kun en Landpost, som udgik fra Stationen, og han havde i hver By et bestemt Aflægnings-

sted, hvor han skulde aflevere Postsagerne, og hvor Befolkningen kunde afhente disse. Men senere blev der direkte Omdeling, saa at enhver Mand kunde faa sine Blade og Breve bragt ind ad sin Dør. Men der har nu i mange Aar været 5 Landpostbude i Omdelingsdistriktet, medens Ombæringen i Kredsen i Begyndelsen blev besørget af en Mand.

Som et Eksempel paa, hvilken umaadelig Mængde Postsager, der til sine Tider kan strømme ind til en Landstations Postekspedition kun det anføres, at den 24. December 1917 mødte de 5 Landpostbude om Morgenens Kl. 5 i deres Lokale paa Stationen for at sortere og fordele Postsagerne. Dette Arbejde varede i 6 Timer, og det var saaledes først Kl. 11, at Postbudene kunde begynde deres Vandring med den tætpakkede og overfyldte Posttaske, og Omdelingen varede i 7—8 Timer; det var en meget lang og travl Arbejdsdag ved Vintertid.

Landbruget.

Gjelsted Bys Jorder er af en meget god Beskaffenhed, thi den er nærmest af en lermuldet Bonitet, og den bliver ogsaa fortrinlig dyrket. Men med Hensyn til Driftsmaaden er der efterhaanden sket nogen Forandring, thi medens man forhen navnlig lagde an paa Forsalg af Korn, saa lægges der nu Vægt paa at holde en større Besætning af Kreaturer og Svin. Landbruget har kort sagt nu i mange Aar været baseret paa at anvende Kornavlen til Hestene og Svineproduktionen og at indkøbe de fornødne Foderstoffer til Kvæget.

Hvad Kornavlingen angaar, da er det et Tab for denne, at det næsten er gaaet helt af Brug at dyrke Ærter, fordi Dyrkningen af disse i sin Tid blev mere og mere vanskelig. Thi denne værdifulde Kornsort var ikke blot et udmærket Fodermiddel, men de saakaldte „Kogearter“ var ogsaa af stor Betydning i Husholdningen. I Efteraaret 1917 kostede gode hele Kogearter i Butikkerne 80 a 90 Øre pr. Pund.

Der blev tidligere avlet en Del Humle ved adskillige Gaarde nærmest til Brug i Hjemmet; men det er nu meget sjældent, at man ser en Humlehave her paa Egnen, uagtet man ikke bor langt fra den egentlige Humleegn.

Naar der heller ikke længer dyrkes Hamp eller Hør, saa har dette maaske nærmest sin Grund deri, at Forarbejdningen af disse Raastoffer var et Slags Husflidsarbejde, der efterhaanden er gaaet over til at blive Fabrikarbejder.

Det var i forrige Tider meget almindeligt, at Landmændene lagde Vind paa at avle det nødvendige Frø til eget Brug baade af Kløver og andre Græsarter. Men denne Dyrkning blev efterhaanden omtrent helt opgivet, uagtet det er meget lønnende at dyrke Græsfrø; men det betaler sig navnlig at dyrke Rødkløver og Kællingetand, da vi har for lidt Bælgplanter herhjemme, ligesom Fyensland ogsaa har særdeles gode Betingelser for at avle Kløverfrø.

Med Hensyn til Faareavl og Gaasehold, da blev der for en Del Aar tilbage lagt megen Vægt paa Tillægget af Lam og Gæs, men dette Tillæg var derefter i mange Aar stedse i Aftagende. I de senere Aar har Tillægget derimod været i bestandig Tiltagen, hvad der da heller ikke er noget Under eftersom Prisen paa Lam og Gæs i mange Aar har været meget høj. Men i Slutningen af Aaret 1917 kom Gæssene op i en hidtil ukendt Pris, idet en god Gaas ved Juletid kostede 25 a 30 Kr.

Landmændene sætter nu Kraft ind paa at dyrke en betydelig Mængde Fodervarer af forskellig Slags; men der er ogsaa adskillige af disse, der dyrker en stor Mængde Sukkerroer, som dels paa Statsbanen og dels paa Roebanen bliver ført til Assens Sukkerfabrik. I de senere Aar er der enkelte driftige Landmænd, som har gjort et Forsøg paa at dyrke Runkelroefrø af den bekendte Sort „Barres“, og dette har givet dem en overordentlig stor Indtægt.

Foreninger.

Gjelsted og Omegns Spare- og Laanekasse blev stiftet i 1892, og denne Kasse var oprindelig oprettet og betegnet, som en „Hjælpeforening“; thi Hensigten med dette Pengeinstituts Oprettelse var nærmest at opsamle Smaakapitaler af Husmænds og Tjenestefolks Penge og at frugtbargøre disse samt at udlaae Penge til Foreningens Medlemmer til en billig Rente. Men Kassen bliver ogsaa benyttet af Stedets Landmænd til Anbringelsen af en Driftskapital. Denne „Hjælpeforening“ blev senere ved Lov forandret til en almindelig Sparekasse, som nu har en indestaaende Kapital af noget over ¼ Mill. Kr., og Sparekassens Numre er oppe paa 1400.

Det var Gaardejer Chr. Hansen, Gjelsted, der tog Initiativet til en saadan „Hjælpeforening“, og han havde den væsentligste Del i dens Tilbliven, ligesom han ogsaa hele Tiden har staaet i Spidsen for denne, først som „Hjælpeforeningen“s

Formand og senere som Direktør for Spare- og Laanekassen. Bestyrelsen var i Begyndelsen ulønnet, og den har stadig Kontor i Forsamlingshuset.

Gjelsted Sogns Sygekasse blev oprettet 1872, men den traadte først i Kraft den 1. Januar 1873 og til en Begyndelse blev der samlet en Grundfond af 500 Kr. Det gik imidlertid meget smaat med Sygekassens Tilslutning, thi den havde i længere Tid kun 17 Medlemmer, men dette Antal blev dog senere betydelig forøget. Da Sygekassen den 1. Januar 1903 blev statsanerkendt, havde den 147 Medlemmer, hvilket Antal fremdeles var i stærk Stigen, thi den 31. December 1917 var Medlemmernes Antal 617. Medlemsbidraget er 1 Kr. 25 Øre i Kvartalet, og i 1917 udgjorde dette 2814 Kr. 55 Øre, og Statstilskudet var 2013 Kr. Sygekassen har 6 Repræsentanter, som opkræver Medlemmernes Kvartalsbidrag og udbetaler Dagpenge til disse.

Partikulier L. P. Larsen, Villa „Nova“, Gjelsted Station, har været Sygekassens Formand i ca. 20 Aar.

En smuk Lægebolig blev 1906 opført af en Kreds af Mænd, og Dr. Vilh. Balslev fra Odense blev Stationens første Læge, men efter 3 Aars Forløb flyttede han til København. Dr. Vilh. Madsen blev hans Eftermand, og han har en betydelig Praksis i Stationsbyen og de omliggende Byer.

En Sygeplejeforening for Gjelsted og Rørup Sogne blev stiftet den 25. Oktober 1901, og det var daværende Sognepræst Fr. Birkedal-Barfoed, som havde megen Interesse for Sygeplejesagen, der tog Initiativet til denne Forenings Oprettelse. Det er Sygeplejeforeningens Opgave at indrette en ordnet Sygepleje i de nævnte Sogne, og i den Hensigt har den antaget 3 Sygeplejersker, hvoraf de 2 er i Gjelsted Sogn. Enhver, der bor i Gjelsted-Rørup Kommune, kan blive Medlem af Sygeplejeforeningen, naar vedkommende betaler det aarlige Bidrag.

Gjelsted Mejeri blev oprettet midt i den sidste Halvdel af forrige Aarhundrede, og det var i Begyndelsen et Fællesmejeri, men det blev senere forandret til et Andelsmejeri. Da dets Bygninger efterhaanden blev for smaa og indskrænkede, saa blev disse ombygget og udvidet, ligesom der i det hele jævnlige blev indført forskellige Forbedringer, for at Mejeriet til enhver Tid kunde være tidssvarende.

Mejeribestyrer Klüwer har i 30 Aar med Dygtighed forestaaet Mejeriets Drift.

Andelsselskabet Gjelsted Elektricitetsværk blev opført 1910 af Blichfeldt & Jørgensen, Nørre Aaby, der senere afstod dette til Forbrugerne af Elektricitet for en Købesum af 130,000 Kr. Andelsselskabet omfatter Gjelsted og Ørslev Sogne, og det har ca. 220 Andelshavere. Det nævnte Værk drives af Dieselmotorer, af hvilke der findes to, nemlig en større og mindre, og Værket er beliggende ved Præstegaarden.

Et Driftsudvalg af 3 Medlemmer forestaar Værkets Ledelse.

Det var i lang Tid, at man savnede et stort Lokale til større Møder med almindelig borgerligt Formaal, men dette Savn blev afhjulpet 1892, da der blev opført et Forsamlingshus i Gjel-



sted. Men det viste sig imidlertid, at dette var for lille, thi det var ikke blot den store Sal, der ofte manglede tilstrækkeligt Plads, men de mindre Lokaler var ogsaa for smaa og indskrænkede ved mange Lejligheder. Forsamlingshuset fik derfor senere en betydelig Udvidelse.

Gjelsted Skolehjem ligger et Kvarters Gang fra Kirken i nordvestlig Retning, og cand. theol. H. Hansen er Forstander for Opdragsanstalten.

Uagtet den religiøse Retning Indre Mission ikke er fremherskende her, men kun et lille Mindretal, desuagtet fik dette ved den daværende Sognepræst, Provst Møllerups venlige Hjælp og Støtte 1889 ved Stationen opført et stort og meget smukt Missionshus, hvor der jævnligt afholdes Møder, holdes Søndagsskole og forskellige Sammenkomster af Missionsfolkene.

Stationsbyen.

Denne blev grundlagt omtrent samtidig med Banens Aabning, og det er et Særkende for alle Stationsbyer baade større og mindre, at det var Jernbanestationen, der var Grunden til deres Opstaaen, og de har ogsaa dette tilfælle, at de er et fast Midtpunkt i deres nærmeste Omegn. Før end Banen kom, da var her ikke Spor af Købmandshandel, og

det var næsten lige saa smaat med Haandværket, thi den eneste Haandværker, som fandtes i Gjelsted, var Byens Smed.

Men den første Begyndelse til en ny By, det var navnlig de 3 Bygninger, som blev opførte lige i Nærheden af Stationen, nemlig en større Købmandsgaard, et Bageri lige over for denne og en Gæstgivergaard paa den modsatte Side af Banesporet; disse Bygninger findes endnu temmelig uforandret, om de end har faaet hver en større Tilbygning.

Ikke at sige, hvorvel der Tid efter anden blev bygget adskillige Huse ved Stationen, saa stod denne alligevel i Stampe i mange Aar med Hensyn til Bebyggelse; thi det var først for 25--30 Aar siden, at der kom rigtig Fart i Udviklingen og Forretninglivet, og at Byens Udvidelse tog til efter en større Maalestok. Der blev f. Eks. i 1910 opført ikke mindre end 15 Boliger ved Stationen, og Byen har nu 110 Huse og 850 Indbyggere.

Byen har navnlig udvidet sig imod syd og dernæst mod nord, men den har senere, navnlig efter Opførelsen af den ny Jernbanestation, ogsaa udvidet sig imod øst, og i dette smukke Villakvarter findes der nu flere prægtige Bygninger.

Stationsbyen har i flere Henseender været en Fremskridtsby; man har saaledes i en Del Aar haft elektrisk Gadebelysning; Fortovene udenfor de fleste større Forretninger ved Hovedgaden er belagt med Fliser og Mursten; Butikkerne har store og spejlblanke Udstillingsvinduer med en Mangfoldighed af smukke Genstande; og der er Færdsel paa Gaden baade ved Dag og Aften. Hvis man skulde dømme efter dette, saa kunde man gerne i et flygtigt Øjeblik antage, at man befandt sig i en eller anden mindre Købstad i Stedet for en Stationsby.

Avlsgaarden „Holmegaard“ ligger ved Stationsbyens sydlige Del, og denne Gaard blev for nogle faa Aar siden af Proprietær M. Mortensen solgt til Kreaturhandler S. Pedersen for 100,000 Kr. Mortensen købte saa senere af Gæstgiver H. Christiansen det ny Afholdshotel for 25,000 Kr.; men dette blev som saadant nedlagt, og Navnet blev forandret til Villa „Rosenborg“.

Handelsstanden.

Gjelsted Handelsetablissement, Aktieselskab, stiftet 1910. Kolonial-, Korn- og Foderstofforretning, Forretningsfører *Jens Andersen*.

P. P. Pedersen, Købmand, f. 1878, oplært i Bred, har Kolonialforretning og Jernvarer samt Udsalg af Sygeplejeartikler. Etableret 1910.

Jens Waast, Købmand, f. 1873 i København, har Kolonial- og Delikatesseforretning. Etabl. 1917.

Niels Hansen, Købmand, f. 1874, har Kolonial- og Fedevareforretning. Etabl. 1914.

Foruden ovennævnte Købmænd er der 2 Brugsforeninger.

N. J. Larsen, Købmand, f. 1870, oplært hos Firmaet G. Hjort & Thomsen, Odense, har Byens ældste Manufakturhandel og Papirhandel. Etabl. 1895.

Chr. Jensen, Købmand, født 1876 i Baaring, har Manufaktur- og Trikotageforretning. Etabl. 1908.

A. H. Andersen, Urmager og Guldsmed, f. 1871, oplært i Bogense. Han har Centraltelefonen indstalleret. Etabl. 1893.

Mads H. Madsen, f. 1873, har Byens ældste Cykleforretning, Udsalg af Cykledele og Reparationsværksted. Etabl. 1900.

Industri og Haandværk.

Ved Stationen er 2 Cementvarefabrikker, som ligger i Nærheden af hinanden.

Kristian Nielsen, f. 1850, Repræsentant for A/S R. Nielsens Piske- og Stokkefabrik Lunghøj og har rejst for denne siden 1885.

J. G. Jakobsen, f. 1871, cand. jur., har Træuldsfabrik og Tømmerhandel, oplært i de store Tømmerforretninger i U. S. A. Fabrikken og Trælastforretningen har en meget heldig Beliggenhed. Etabl. 1916.

Marius Pedersen, f. i Odense 1882, oprettede 1915 en Trævare- og Rundstokfabrik ved Gjeldsted Station, hvori der beskæftiges 3 Mand, og som daglig kan fabrikere 1000 Rundstokke. Etabl. 1906.

En meget stor Vejrmølle ligger i Nærheden af Stationen, men syd for denne; en mindre ligger Nord for Gjeldsted By.

Th. Thomsen, Bygmester, f. 1857, lært Murerhaandværket i Kindstrup, senere arbejdet i Odense. Han er Repræsentant for den almindelige Brandforsikring for Landbygninger for 5. og 6. Gruppe i Assens Amtsrådsreds, og Vurderingsmand til Ejendomsskyld i Gjeldsted-Rørup første Kreds. Etabl. i Brenderup 1886 og i Gjeldsted 1889.

Ernst Møller Hansen, Bygmester, f. 1876, lært Murerhaandværket i Ejby, arbejdet i Odense, og senere uddannet

videre i København, Aalborg, Kiel og Hamborg. Sogneraadsmlem og valgt 2 Gange i Træk. Etabl. 1904.

Thorikild Jakobsen, Snedkermester, f. 1869, lært i Ejby. Bygningssnedker men navnlig Møbelfabrikant og har et stort Møbelmagasin. Etabl. 1898.

J. Jørgensen, Malermester, f. 1863, lært i Middelfart, har Udsalg af Malerverer. Etabl. 1891.

N. P. Madsen, Karetmager, den eneste i Sognet, f. 1859, lært i Odense, og har Værksted med Maskiner til elektrisk Kraft. Etabl. 1889.

H. P. Pedersen, Byens ældste Smedemester, f. 1843, lært paa Tybrind, har med Flid og Dygtighed udført en Del større Arbejder, f. Eks. 2 store Drivhuse i Erholm Slotshave, af hvilke Blomsterhuset blev opført 1869, og Frugthuset 1873. Etabl. i Gjeldsted 1877.

Kr. Ovesen, Drejermester, f. 1872. Han er tillige flittig og dygtig Havedyrker, thi han fik den 24. December f. A. af A/S Margarinefabrikken „Alfa“ ved Vejen, udbetalt en Præmie af 200 Kr. for fortrinlig Dyrkning af Havesager til eget Brug; han har Drivhus i Haven bl. a. til Vin og Tomater, er driftig Biavler og har 8 Kunststader.

J. H. Jensen, Skomagermester, f. 1874 i Baaring, lært samme Sted, har Skomagerværksted med Maskiner til elektrisk Kraft, Skotøjsforretning og en stor meget smuk Porcelæn-, Glas- og Galanteriforretning. Etab. 1908.

H. C. Jørgensen, Skomagermester, f. 1878, lært i Korinth, har Skomagerværksted og Skotøjsforretning. Etabl. 1903.

H. J. Hansen, Byens ældste Sadelmagermester, f. 1852 og lært i Odense. Etabl. 1879.

J. P. Lorentzen, Skrædermester, f. 1882, lært i Rud, har Herre- og Dame-Skræderi og Udsalg af Klædevarer. Etabl. 1909.

A. J. Andersen, Skrædermester, f. 1870 og leverer færdigsyede Herredragter, har Oplag af Klædestoffer. Etabl. 1895.

Emanuel Andersen, Slagtermester, f. 1876, lært i Gjelsted, har Slagterforretning og driver Kreaturhandel. Etabl. 1906.

Marius Nydam, Slagtermester. f. 1885, lært i Gjelsted, har Slagterforretning. Etabl. 1912.

Marius Andersen, Kreaturhandler, f. 1880, lært i Gjelsted, har en betydelig Forretning. Etabl. 1905.

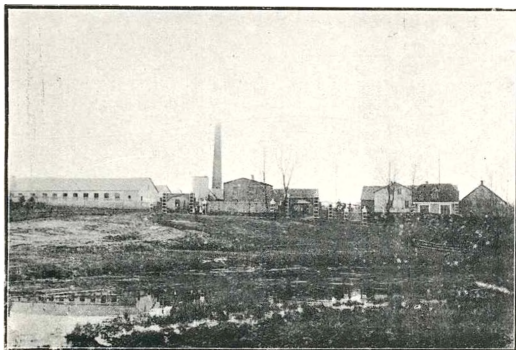
M. P. Madsen, Bagermester, f. 1891, lært i Gjelsted, har Bageri & Konditori og Brødvogn. Etabl. 1914.

P. Hansen, Gæstgiver, f. 1866, har komfortable Lokaler

og en stor Sal, som kan rumme ca. 500 Mennesker. Etabl. i Gjelsted 1916.

Havevæsen.

P. J. Larsen, Handelsgartner, f. 1882, oplært i Erholm Slotshave og københavnske Gartnerier, uddannet videre i Tyskland, Schweitz, Italien og Frankrig i 3 Aar, har store Drivhuse, bl. a. til Agurker, Tomater og Chrysanthemum. Gartneriets Areal er 4 Tdr. Land god Muldjord. Etabl. 1910.



A. S. R. Nielsens Piske- & Stokkefabrik, Lunghøj.

Hans Jørgensen, Handelsgartner, f. 1853, har en stor Mængde Mistbænke til Drivning af Planter til Køkken- og Blomsterhaver, dyrker en betydelig Mængde Jordbær og Konervesærter af Sorten „Witham Wonder“; endvidere en stor Frugthave.

Jørgen Hansen, Anlægsgartner, f. 1847, dyrker Køkkenurter, opelsker Blomsterplanter og har Byens smukkeste og mest righoldige Blomsterhave.

Enkelte Haveejere har en Biindtægt af Biavl, og man antager, at der findes ca. 80 Kunststader her i Kredsen, og at disse i Sommeren 1917 har givet et stort Udbytte af Honning, som i Efteraaret solgtes til en Pris af 1 Kr. 25 Øre til 1 Kr. 50 Øre pr. Pund. Havebruget staar i det hele paa et fortrinligt Standpunkt, og her er en meget rig Frugtavl.

A. S. R. Nielsens Piske- og Stokkefabrik, Lunghøj. Denne

blev startet 1865 i Brendekilde ved Odense. Grundlæggeren af Fabrikken, afdøde R. Nielsen, var født under meget smaa Kaar, og han begyndte som Sadelmager i Brendekilde at fabrikere Piske som Specialitet. I Begyndelsen arbejdede han under meget beskedne Forhold, men Forretningen gjorde god Fremgang, da den i 1874 var bleven flyttet til Lunghøj i Gjelsted Sogn. Thi ved megen Dygtighed og en sjælden Ihærdighed lykkedes det R. Nielsen at oparbejde en betyde-



Interiør fra A/S. R. Niensens Piske- & Stokkefabrik, Lunghøj.

lig Fabriksvirksomhed. Men det var dog først i 80'erne, at Fabrikken tog et stort Opsving, da denne optog en ny Specialitet, idet den begyndte at fabrikere Spadserestokke. Fabrikken gaar imidlertid jævnt og støt fremad og er i stadig Fremgang, saa at den ved Aktieselskabets Oprettelse 1895 kunde beskæftige nogle og tredive Arbejdere.

Lunghøj er nu en stor Fabrik, som længe har været langt den største Virksomhed paa Egnen; den har sit eget Savværk, Vandværk, Elektricitetsværk og beskæftiger for Tiden 100 til 120 Arbejdere og Funktionærer.

Fabrikkens Direktør er Stifterens Søn, Godtfred Nielsen, som leder dens Drift.

I Fabrikbyen Lunghøj, hvor der findes 35 Huse, er der 2 Købmandsforretninger.

A. Østergaard, Købmand, f. 1871 i Dalby pr. Kerteminde, uddannet i Nyborg, har Kolonialforretning, Bageri og Brødvogn. Etabl. ved Lunghøj 1900.

Hans Chr. Valmod, Købmand, f. 1877 i H. C. Andersens Barndomshjem i Odense, uddannet som Piskemager i samme By, har Kolonialforretning og blev etabl. ved Lunghøj 1910.

Lunghøj har i mange Aar haft Fyns smukkeste Forsamlingshus. Men der har ogsaa været en fortrinlig Sangforening, som tidligere blev indøvet og ledet af Direktør G. Nielsen, Lunghøj.

Som det vil ses af foranstaaende, saa har Gjelsted Station haft en stor og rig Udvikling og Fremgang i den sidste Menneskealder. Men det er ikke blot paa det materielle Omraade, at der er sket en stor og iøjnefaldende Forandring, thi det samme har ogsaa været Tilfældet med det, der angaar det aandelige Livs Rørelser. Dette har blandt andet givet sig Udslag i en sjælden god Kirkegang, og Missionshusets Opførelse i 1889 samt Forsamlingshusets i 1892. Men lad os ønske og haabe, at Efterkommere, som skal bygge videre paa vort Arbejde og fortsætte Udviklingen, maa have Held og Lykke til at føre denne længere frem, end det hidtil har kunnet lykkes, baade paa Haandens og Aandslivets Omraade.

