



Denne søgbare PDF-fil er downloadet fra min personlige hjemmeside www.ronlev.dk.

Det er tilladt at dele PDF-filen med andre, da der ikke er ophavsret til titlen.

Besøg www.ronlev.dk. Måske er der andre af mine flere tusinde artikler og scannede bøger, der har interesse.

Mange venlige hilsener

Claus Rønlev



X. BIND

Middelfart - Assens - Bogense - Glams-
bjerg - Otterup - Nr. Aaby
Ejby - Gjelsted.



NATIONAL-FORLAGET

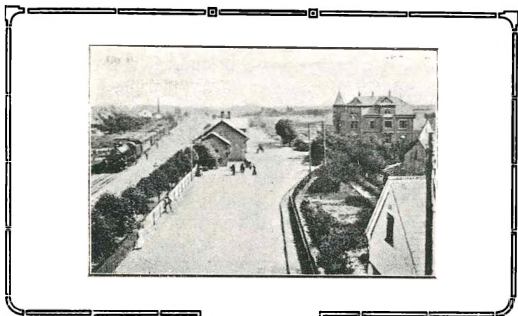
INDEHAVER: S. SCHIØNNING
KØBENHAVN-BRØNSHØJ

J. RASMUSSEN:



EJBY STATIONSBY





Ejby Stationsby.

Endskønt Landsbyen Ejby med den tilhørende store Stationsby af samme Navn ikke kan rose sig af at ligge i en af Landets skønneste Egne, saa kan den dog rose sig af at ligge i en af de frugtbarste. Den stærke Tilvækst af Befolkningen og det driftige Næringsliv i Byen viser, at der her er gode Livsbetingelser for mange Mennesker. Det tæt bebyggede Opland med en velhavende Befolkning og de gode Vejforhold bidrager naturligvis ogsaa stærkt til, at Ejby Stationsby er vokset sig saa stor, som den er, og at den stadig er i Vækst. I de sidste Aar er Udviklingen maaske dog gaaet lidt langsommere end tidligere, men dette skyldes vel nok for en Del Tidens almindelige Tryk.

Landsbyen Ejby er sikkert en meget gammel Boplads. Dens Navn menes at skyldes tidligere Tidens store Egeskove, som nu dog ganske er forsvundet. Men i de store Moser uden om Byen findes endnu ofte store Egestammer, som vidner om tidligere Tidens Herligheder. Man ser endnu paa Generalstabskort Navnet Ejby stavet som Egby, og man mener her at have endnu et Bevis for Bynavnets Ælde og dets Afstamning fra Egeskovene.

At Ejby er en gammel By er sikkert nok. Paa en Bakkeskraaning i Nærheden af Byen er der saaledes for en Del Aar tilbage fundet en Del Urner og andre Levninger fra Oldtiden, ligesom der i Moserne er fundet adskillige Vidnesbyrd om Oldtidsfolkernes Liv og Færden.

Ejby Sogn er ikke noget stort Sogn. Det danner en fælles Sognekommune med Balslev og har altsaa Sogneraad og Præst sammen med dette Sogn. Ejby Sogn er Anneks til Balslev Præstekald, men da Ejby i Tidens Løb er blevet langt det folkerigeste, er det næsten altid Ejby, der har Overtaget.

Ejby Sogn har et Fladeindhold af 1518 Tdr. Land, hvoraf de 213 er Mose. Denne ret store Mosestrækning, der gaar



Kjørblingbjerg.

sammen med Moser, der hører til andre Byer og Sogne, er især i disse brændelsfattige Tider et udmærket Aktiv, ikke alene for Mosernes Ejere, men for Eggen i sin Helhed, da den forsyner hele Eggen med godt og

billigt Brændsel. I Ejby Sogn findes saa godt som ingen Skov. — Og især om Sommeren sætter det travle Liv i Tørvemoserne sit Præg paa Eggen.

Agerjorden er flad og lermuldet og saa godt som uden Bakker; den kan siges at høre til Landets bedste Jorder. Priserne paa Landejendomme er da ogsaa og har altid været forholdsvis meget høje.

Landejendommene i Ejby Sogn blev udskiftede fra Fællesskabet i Tiden fra 1781—92. Ved denne henlagdes Jorderne under 20 Helgaarde, 1 Halvgaard og 7 Huse. Af disse Ejendomme var 10 Gaarde og 3 Huse Fæste under Stamhuset Erholm og Søndergaarde. 1 Gaard var Anneksgaard til Præstekaldet, og de øvrige var Strøgods under forskellige Herregaarde som Hindsgavl, Wedellsborg og andre. Men alle Ejendommene er i Tidens Løb købt som ren Ejendom. Denne Omstændighed og Befolkningens store Tilvækst

har gjort det muligt og nødvendigt at dele og udstykke Ejendomme paa mange Maader. Ved en Opgørelse i 1912 viste der sig at være 268 Ejendomme i Sognet.

Ejby By laa i mange Aar, som man siger, inde i det mørke Fastland. Den ligger 4 Mil fra Odense, 3 Mil fra Assens og Bogense og 2 Mil fra Middelfart, og da tilmed Vejforholdene før Jernbanens Tid var ret fortvivlede, saa er det forstaaeligt, at Byen førte en meget ubemærket Tilværelse. Men Jernbanen bragte den frem i Lyset.

Befolkningens Mængde var da heller ikke stor, men dog i temmelig rask Fremgang. Ved Folketællingen i 1801 fandtes der 298 Sjæle i Sognet, i 1840 var Antallet steget til 433, 1860 til 513, 1880 til 725, 1890 til 797 og i 1911 til 1191 Sjæle. Naar man sammenstiller disse Tal med Tallene fra de nærliggende Sogne under Grevskabet Wedellsborg, der indtil 1916 var Fæstegods, og som rummede akkurat det samme Antal Mennesker som i 1801, saa vil man faa en klar Forestilling om, hvilket Gode for Samfundets Udvikling det er, at Jorden er fri for Fæstetvangen.

Den 7. September 1865 aabnedes Jernbanen gennem Fyn for offentlig Færdsel. Den kaldtes da Dronning Louises Jernbane. Der blev anlagt en Holdeplads ved Ejby ca. 1½ Kilometer syd for Byen. Det viste sig senere overordentligt heldigt, at Afstanden fra Byen til Jernbanen blev saa stor. Det gav nemlig Plads for den nuværende store Stationsby.

Trods det, at kun faa Tog daglig standsede ved Ejby Holdeplads, var der dog fremsynede og driftige Mænd, der saa, at her vilde blive Stedet for en god Forretningsplads, og de lagde saa deres Forretninger i Nærheden af Jernbanen, trods det, at Vejen til og fra Jernbanen var alt andet end indbydende.

Straks efter Banens Aabning byggedes Nord for Banen den første Købmandsgaard, der dog blev lejet ud. Lejeren fik den 20. Februar 1866 et Andragende om Brændevinshandel anbefalet af Sogneraadet. Den 29. August samme Aar anbefaledes et lignende Andragende fra en Købmand i Ejby By.

Samme Aar var der ikke mindre end to Mænd, der ønskede at anlægge Gæstgiveri i Nærheden af Banen, men Sogneraadet nægtede at anbefale disse Andragender. I 1866 blev der ligeledes aabnet en Slagterforretning i den ny Stationsby. Slagteren var tillige Kreaturhandler. En Urmager

begyndte ogsaa en ny Forretning der paa Stedet i 1866. Disse to Forretninger er til endnu.

Da der ved Ejby Holdeplads ret hurtigt opstod en stærk Trafik baade af Personer og Gods, blev Holdepladsen efter faa Aars Forløb ophøjet fra Holdeplads til Station. Den er nu en af de største paa den fynske Hovedbane, naar undtages Købstæderne. Med Undtagelse af Eksprestogene holder nu alle Tog ved Stationen, og det er under normale Forhold et meget stort Antal daglig. Stationsbygningen blev udvidet nogle Gange og endelig helt ombygget. Ved Anlægget af Dobbeltsporet gennem Fyn blev Ladepladsen betydeligt udvidet og flyttet fra den nordre til den søndre Side af Banen. Overkørslen over Banen i Stationsbyen blev nedlagt, og Færd-selen ledet over Banen ad en Viadukt, der byggedes lidt vest for den gamle Overkørsel.

Den gaaende Trafik lededes ad en Gangtunnel under Ba-nen paa samme Sted, hvor den gamle Overkørsel fandtes.

Kirken.

I Forhold til mange andre fynske Landsbykirker har Ejby Kirke et ret tarveligt Ydre. Den bestaar af Skib og Kor ud i et, og et Taarn mod Vest. Dette er af gammel Dato, bygget af Kampesten og Munkesten og med takkede Gavle. Man mener, at Taarnet stammer fra det 13. Aarhundrede. Skibet derimod er opbygget, ombygget, i 1842 i en meget tarvelig Skikkelse, muret af almindelige Mursten, og uden nogen Pynt af nogen Art. Dog har man bibeholdt Granitsokkelen. Den gamle Kirke har rimeligvis i Lighed med Taarnet været udstyret med rundbuede Hvælvinger. Men i den nuværende Kirke findes ingen Hvælvinger, men fladt, gibset Loft.

For faa Aar siden blev Kirken grundig restaureret efter Forslag og Tegning af Arkitekt N. P. Jensen, Odense. Kirkens Loft hævedes 1 Meter, Gibsloftet bibeholdtes, men med en smuk Hulkehling langs Siderne. De gamle Stolestæder erstattedes med ny og mere bekvemme, der lagdes Bræddegulv i hele Kirken, og Pulpituret med Orgelet hævedes $\frac{1}{2}$ Meter. Efter denne Istandsættelse har Kirken faaet et hyggeligt og tiltalende Indre.

Granitdøbefonden stammer fra den gamle Kirke, ligesom et Par meget gamle Alter-Lysetager. Orgelet er i 1892 skænket af daværende Sognepræst M. Andersen til Minde om hans afdøde Hustru.

Kirken ejedes indtil 1910 af Grevskabet Wedellsborg og overgik da til Selveje. Til Kirkens Midler henlagdes da følgende Summer:



Ejby Kirke

Kirkens Hovedkapital 3000 Kr., til større Istand-sættelser 4750 Kr., Til Udvidelse af Kirkegaarden 850 Kr. og til almindelig Vedligeholdelse og faste aarlige Afgifter 8650 Kr., hvilket ialt bliver 17,250 Kr.

Skolevæsenet.

Befolkningens stadige Tilvækst har mange Gange gjort det nødvendigt, at Ejby Skolevæsen udvidedes. Indtil 1869 besørgedes Undervisningen af 1 Lærer i, som det synes, ret primitive Lokaler. I 1867 faar Sogneraadet saaledes Paalæg om at udvide disse. Man efterkom dette med at bygge et Fag til Skolebygningen.

1869 var der 110 Børn i Ejby Skole. Dette var for mange, og man søgte da at faa en Del af Børnene til at gaa i Balslev Skole, men dette kom vist nok ikke til at betyde ret meget. 1870 resolverede Kultusministeriet, at Børnene syd for Banen skulde gaa i Balslev Skole, men Forældrene protesterede mod dette, og Paalæget blev ikke gennemført. 1869 blev som et stort Fremskridt indført Hverandendags-Undervisning. Indtil da havde ældste Klasse gaaet 4 Dage om Vinteren og 2 Dage om Sommeren, med Undtagelse af Juni og Juli, da den kun gik 1 Dag. Yngste Klasse gik 2 Dage om Vinteren og 4 Dage om Sommeren.

Ejby Skole var stadigvæk forfalden, thi i 1871 forespørger Skoledirektionen Sogneraadet, hvad dette har tænkt sig at gøre med Hensyn til Skolebygninges slette Tilstand. Det bestemtes da, at der skulde bygges ny Skole og Skolebygninger, hvis der da ikke kom for store Hindringer i Vejen med Hensyn til Byggeplads. Dette Svar har rimeligvis ikke tilfredsstillet Skoledirektionen, thi allerede den 8. December

samme Aar paabyder den, at Ejby Skole skal ombygges. Dette blev udført i 1872.

Men Sogneraadet vilde dog nok være fritaget for saa mange Udgifter som muligt, og det indsendte samme Aar et Andragende til Skoledirektionen om at blive fri for at betynde en Pogeskole, saa længe Skolen ikke var overfyldt.



H. Hansen †, Kbm. & Gæstg.



S. Bo. Larsen. Birkedommer.



P. Rasmussen,
fhv. Slagtermester.



R. P. Rasmussen. Fabrikant.



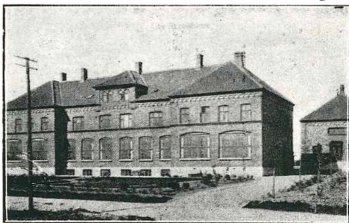
M. Rasmussen.
Slagtermester.

Dette Andragende blev dog afslaaet, og fra 1. November 1872 oprettedes da en Pogeskole med 1 Klasse og Undervisning hveranden Dag. Med denne Ordning hjalp man sig til 1887, da Pogeskolen udvidedes til at omfatte 2 Klasser med skiftevis Undervisning hveranden Dag.

I 1891 forlanger Skoledirektionen Pogeskolen forbedret i

Bygningen, og Skolelokalet forhøjet, saa at der var 4 Alen fra Gulv til Loft. Pogeskolen var indrettet i den ældste Skolebygning, der var meget brøstfældig. De gamle Bygninger lod sig imidlertid ikke forandre, og Sogneraadet maatte da gaa til at købe en Byggeplads og opføre en hel ny Pogeskole med tilhørende Beboelse for Læreren.

Tidens Udvikling fordrede dog stadig mere og mere af Skolevæsenet, og i 1893 beordrede Ministeriet, at Ejby Pogeskole skal omdannes til Forskole med mere udvidet Undervisning. Aaret efter giver Skoledirektionen Tilladelse til, at en Lærerinde, som nok ikke tilfreds-stillede alle For-dringer med Hen-syn til Kvalifikation, forsøgsvis i to Aar underviser Børn indtil 10 Aars Alderen, hvorefter der da vilde være at tage Bestemmelse om hendes faste Ansættelse. Hun blev dog fast ansat den 30. September 1895.



Ejby Kommuneskole.

Børneantallet i Hovedskolen var 1902 igen over Maksimum. Der blev derfor bygget endnu en Skole og der oprettedes et Embede for en Andenlærer. Skolen havde nu 2 Lærere og 1 Lærerinde, og med dette gik det nogle Aar. Men Børneantallet var stadig stigende og Kravene til disses Undervisning ligeledes.

Efter Sogneraadetsvalg i 1909 fremsatte et Flertal af Sogneraadet og Skolekommissionen et Forslag om, at Højestetallet for Børn i hver Klasse nedsattes fra 37 til 32. Dette Forslag vedtoges, og da det ogsaa approberedes af Myndighederne, var Ejby Skolevæsen igen for lille.

Der fremkom nu Forslag om at bygge en ny stor Centralskole imellem Stationsbyen og Ejby By. Der var endnu en aaben Plads tilbage, som kunde bruges til dette. Forslaget vakte et stærkt Røre baade i Sogneraadet og blandt Befolkningen, men Resultatet blev, at det blev vedtaget og approberet at opføre den nuværende Ejby Centralskole paa den omtalte Plads mellem begge Bydele. Hermed var den

gamle Landsby og den ny Stationsby ganske sammenbygget.

Ejby Centralskole opførtes i 1911 som en monumental 2-Etages Bygning med 4 store Klasseværelser i Stueetagen og Lærerboliger paa første Sal. Forskolen i Gl. Ejby bibeholdtes dog foreløbig, men da Beboerne var stillet frit med Hensyn til, i hvilken Skole de vilde sende deres Børn, kom Forskolen snart til at staa ganske tom. Den blev saa nedlagt og i 1913 opførtes en ny Forskole med Centralskolen. I 1912 opførtes et tidssvarende Gymnastiklokale, ligeledes med Centralskolen.

Ejby Centralskole er nu skolemæssigt set fuldt paa Højde med sin Tid. Der undervises nu hver Dag op mod 250 Børn. Undervisningen besørgeres af 3 Lærere og 2 Lærereinder. Børnene er delt i 7 Klasser og som Følge heraf er Førstelæreren tillige Skoleinspektør. Undervisningen er Hverdags- og Halvdagsundervisning. Skolen ledes af Førstelærer, Skoleinspektør *A. Andersen*.

Teknisk Skole.

I Forbindelse med Skolevæsenet bør ogsaa nævnes Byens tekniske Skole. Som en naturlig Følge af, at mange Haandværkere og Handlende i Tidens Løb har taget Bosted i Ejby, fremkom der ogsaa Trang til en teknisk Skole, hvor Lærlinge og andre unge Mennesker kunde faa den fornødne theoretiske og tekniske Uddannelse. Byens Haandværker- og Industriforening tog Initiativet til Oprettelse af en saadan Skole. Til en Begyndelse afholdtes Aftenundervisningen i lejede Lokaler i en længere Aarrække, men da der tilbød sig en passende Lejlighed, købte Foreningen i 1915 Byens Forsamlingshus, som ikke længere havde nogen større Betydning for Befolkningen, for en Sum af 3000 Kr., og i dette blev saa indrettet faste Lokaler for teknisk Skole. Skolen drives endnu som Aftenskole og bliver ret flittigt besøgt af Byens unge Mennesker, der har faaet en god Undervisning. Denne besørgeres dels af nogle af Centralskolens Lærere og dels af praktisk og theoretisk uddannede Folk blandt Byens Haandværkere.

Vejvæsen.

Da Ejby Holdeplads anlagdes i 1865 var der kun meget daarlige Vejforbindelser med den. Den nuværende Landevej

gennem Ejby var dengang kun en meget tarvelig Sognevej, der kun daarligt svarede til den store Trafik, der senere skulde komme, og Vejene fra andre Sider var ikke bedre. Men Trafikken blev større og større, Holdepladsen blev til Station, og det blev i højeste Grad nødvendigt at sørge for forbedrede Vejforhold. Sogneraadet holdt dog ikke af, at Ejby Kommune selv skulde afholde de nødvendige Udgifter hertil, og i 1871 søgte det Amdsraadet om Tilskud til en

Grundforbedring af Vejen fra Ejby By og til Gelsted Sogneskel. Dette Tilskud bevilgedes og Grundforbedringen blev udført, men det viste sig hurtigt, at dette var utilstrækkeligt. Amdsraadet foreslog da i Marts 1873, at Vejen ud-



Hovedgaden i Ejby

videdes og blev gjort til Amtslandevvej. Sogneraadet tiltraadte Forslaget om Udvidelsen af Vejen og om Afholdelsen af Udgifterne ved de i den Anledning nødvendige Ekspropriationer. Landevvejen blev da anlagt i 1874, og dermed var Vejforholdene betydeligt forbedrede og dermed var lagt en Del af Grundlaget for Byens Trivsel. Trafikken paa Landevvejen gennem Ejby til Stationen steg i den Grad, at dette Vejstykke blev det dyreste at holde vedlige i hele Amtet. Der blev ansat en Vejmand, som kun fik et forholdsvis lille Vejstykke at passe, men den stærke Trafik gav Arbejde nok med Vejens Vedligeholdelse til en Mand.

Der arbejdedes dog stadig paa Forbedring af Vejforholdene, dels ved Anlæg af Kloak langs Vejene og dels ved Anlæg af Spadserestier langs disse. I Aaret 1903 anlagdes der saaledes Kloakledninger med Spadseresti over i den sydlige Del af Byen, syd for Jernbanen, og noget senere blev samme Arbejder udført i Kindstruppyden.

Nord for Banen havde man ogsaa gentagne Gange ønsket at faa Vej- og Kloakvæsenet forbedret i Lighed med den søndre Del af Byen, men uden at dette dog blev til noget. Men saa i Sommeren 1916 kom der en Del meget

stærke Regnskyl, der bevirkede, at Landevejsgrøfter flød over og Vandet flød ind i Husene og fyldte mange Steder Brøndene. Der blev klaget til Sundhedskommissionen, der igen lod Klagen gaa til Amtet, og dette resolverede da, at Forholdene skulde ordnes. Der blev foretaget forskellige Syn over Sagerne, der blev afholdt en Landvæsenskommissionsforretning, og forholdsvis hurtigt enedes Amtsvejevæsenet og Beboerne om i Fællesskab at anlægge Kloak med Gangsti over langs Landevejen fra Ejby Jernbanestation til Ejby Brugsforening, paa omtrent $1\frac{1}{2}$ Kilometer lang Strækning. Overslaget ved Arbejdet lød paa en Sum af 16,000 Kr., hvoraf Amtet betaler den ene Trediedel. Noget over 3000 Kr. blev indsamlet ved frivillige Bidrag, og Resten lignes paa Lodsejerne langs Vejen med 50 pCt. paa Facadelængde, 25 pCt. paa bebygget Areal og 25 pCt. paa Assurancesum, at betale i 5 Terminer.

Arbejdet udførtes i 1917 af Entreprenør Mogensen fra Kerteminde. Naar man til Overslagssummen lægger det som privat maatte betales for Stikledninger, Rensebrønde m. v., kommer man op paa en Sum af ca. 30,000 Kr., der i et Aar er ofret paa Kloak- og Vejevæsen. Men man maa da ogsaa have Grund til at antage, at Vej- og Kloakforholdene i Ejby nu er i en saadan Orden, at de kan sidestilles med de bedste i lignende Byer, og at det vil vare en Del Aar inden de igen trænger til en større Forbedring.

Gadebelysning.

Sammen med Vejevæsenet kan det være paa sin Plads at omtale Gadebelysningen. Denne er nu udviklet, saa at alle Gader og Veje under normale Forhold har en udmærket elektrisk Belysning. Selvfølgelig faar denne sin Strøm fra Byens Elektricitetsværk, som skal omtales senere. Belysningen er ikke kommunal, men betales privat af Beboerne. Gadelysterne er anbragt paa Elektricitetsmasterne, omtrent hveranden, og skal normalt være tændt hver Aften fra Oktober til Marts. Den Del af Gadebelysningen fra Teknisk Skole til Brugsforeningen blev for faa Aar siden tilvejebragt paa den Maade, at en Idrætsforening, der ophævedes, ejede en Kapital paa nogle Hundrede Kroner, som skænkedes til dette Formaal imod at Beboerne overtog den videre Vedligeholdelse.

Byens Fornyelse.

Som i alle gamle Landsbyer var der indtil for en forholdsvis kort Aarrække siden mange gamle Huse og Gaarde i Ejby. Byen var efter Sigende i over 100 Aar forskaanet for Ildebrande. Og det gik ret smaat med Ombygning af de gamle Gaarde. Men saa kom der en Periode, hvor Ildebrand ikke var nogen Sjældenhed. Saaledes nedbrændte 1903 den Gaard, der tidligere var Anneksgaard til Præstegaarden. Gaarden opførtes igen paa sin Jord tæt udenfor Byen, og paa Gaardspladsen opførtes 3 ny Huse.

1905 brændte paa en Dag 2 Gaarde og 2 Huse. Den ene af disse Gaarde opførtes igen tæt uden for Byen. Den anden Gaard og de to Huse opførtes paa de tidligere Byggepladser.

1910 nedbrændte en Gaards Ladebygninger, som igen opførtes paa Stedet. Mellem 1905 og 1910 var nedbrændt endnu et gammelt Hus, saa da havde man da Ildebrande nok i disse Aar.

Men som Følge af disse mange Brande havde Byen helt skiftet Udseende. Byen er nu helt igennem velbygget med smukke Gaarde og Huse, der i Forbindelse med den store velbyggede Stationsby, de store, smukke og velholdte Pryd- og Frugthaver og de smukke Landevejsgader, giver Byen et hyggeligt og velstaaende Præg, som man kun finder det faa Steder blandt vore Landsbyer og Stationsbyer.

Erhvervslivet.

I en saa stærkt fremadskridende By er der naturligvis et dygtigt og foretagsomt Erhvervsliv. Byen har dog ingen særlig store Virksomheder, naar undtages nogle enkelte, men den har en hel Mængde solide mindre Virksomheder, der alle lover godt for Byens videre Udvikling.

Landsbyen og Stationsbyen har nu tilsammen 12—1300 Indbyggere med Haandværkere og Handlende af enhver Art. Byen har Læge, fra 1894, Dyr læge, Apotek, fra 1902, Sagfører, fra 1894, Sparekasse, fra 1895, Savværk, Rebfabrik, Fabrik for Bambusmøbler, 3 Teglværker, en meget stor Gæstgivergaard med tilhørende stor Købmandsforretning og Trælasthandel, Afholdshotel, Vognfabrik, Slagtere og Kreaturhandlere- større og mindre Købmænd, Brugsforening og meget andet. En Del af de større Virksomheder skal i det følgende omtales hver for sig.

Eiby Gæstgivergaard. Den største Handelsvirksomhed i Ejby er utvivlsomt Gæstgivergaarden med den tilhørende store Købmandsforretning med Trælast og Foderstofhandel. Den første Gæstgivergaard byggedes 1865. Den dreves med vekslende Held af forskellige Ejere, og der oprettedes tillige senere en Købmandshandel i samme Bygning. Men det økonomiske Resultat af de tre Forretninger synes i flere af de første Aar ikke at have været særdeles gode. Men da over-



Ejby Gæstgivergaard ved H. Hansen

toges Gæstgivergaarden og Købmandshandelen af afdøde Gæstgiver H. Hansen. Denne var født i Tommerupgaarden i Haarby i Aaret 1847. Han giftede sig med Enken af den tidligere Gæstgiver, og det lykkedes ham ret hurtigt at faa Forretningerne godt i Skik. Bygningerne maatte udvides den ene Gang efter den anden, og i 1901 blev det nødvendigt ganske at ombygge dem alle. Ejby Gæstgivergaard staar nu som et udmærket og meget søgt Hotel, der er ligelig berømt for sine gode Værelser og sin solide Mad.

Købmandsforretningen har i mange Aar været i uafbrudt Fremgang, naturligvis til Gavn for Ejeren, men ikke mindre til Gavn for Egnen, der her har en solid og leveringsdygtig Købmand, der ikke mindst af disse Grunde har faaet en stor Kundekreds.

Gæstgiver H. Hansen afgik ved Døden i 1913, Enken

driver endnu hele den store Forretning med sin Søn, Forretningsbestyrer H. Hansen, som Driftsleder.

Ejby Afholdshotel, den store og smukke Bygning lige over for Jernbanestationen, er opført af en af Ejby Stationsbys aller ældste Borgere, Kreaturhandler Lars Jørgensen, kaldet Tollerup, og er et udmærket Hotel. Det er for Tiden bortforpagtet til Vognmand Marius Rasmussen, der driver det for en Del som Pensionat.

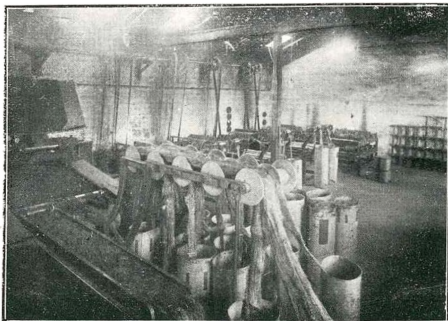
Slagtermester *P. Rasmussen* er ligeledes en af Ejby Stationsbys ældste Borgere. Han var den første Slagter, der bosatte sig i Ejby, og begyndte sin Forretning i den gamle By under meget beskedne Forhold. Samtidig med Slagteriet drev han nogen Kreaturhandel, og begge disse Forretninger er i Tidens Løb bleven meget omfattende. P. Rasmussen har ejet mange Ejendomme i Ejby og i Stationsbyen. Hans Forretning var bleven i høj Grad solid og rodfæstet, hvilket naturligvis havde givet en god Avance til Ejeren, da han i 1915 afstod Slagterforretningen til sin Søn Magnus Rasmussen, der bringer den frem i det samme gode Spor som tidligere. P. Rasmussen driver nu paa sine ældre Dage væsentligst Heste og Kreaturhandel, ligesom han for egen Regning driver den ham tilhørende tæt ved Ejby St. beliggende Gaard, Stærmosegaard.



M Rasmussens Slagterforretning.

Ejby Rebfabrik er grundlagt 1892 af dens nuværende Ejer R. P. Rasmussen. Til en Begyndelse var han Tjenestekarl hos Bønderne, men fik lært Rebslageri, og begyndte sin Virksomhed i Ejby. Virksomheden voksede stadig, og den maatte udvides mange Gange. Han begyndte med Haandkraft, men

fik efterhaanden indlagt forskellige Kraftmaskiner. Men for tre Aar siden nedbrændte største Delen af Fabrikken, og denne flyttedes nu fra Byens Hovedgade til en Plads tæt ved Jernbanens Ladeplads. Den ny Fabrik, der byggedes her, monteredes naturligvis med alle nyere Maskiner i Branchen, og Fabrikken beskæftiger til Stadighed en ret stor Arbejdsstyrke, op mod en Snes Mand, trods det, at mange lignende Virksomheder har maattet indstille Driften. Ejby Rebfabriks Pro-



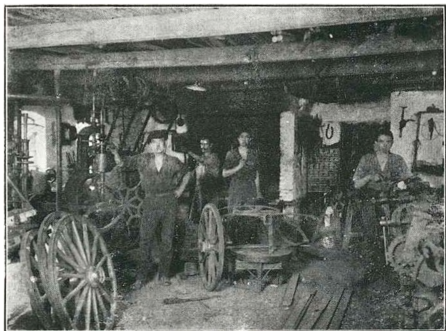
Ejby Rebslaeri (R. P. Rasmussen).

dukter er efterspurgte; den leverer saaledes til Tider en stor Mængde af det Reb, som Slagterierne bruger til Indbinding af Svinekroppe inden de sendes til Udlandet. I Fjor fejrede Fabrikant Rasmussen sit 25-Aars Jubilæum som Rebslager ved en Festlighed paa Gæstgivergaarden, til hvilken alle Fabrikens Arbejdere med Familie var indbudt.

Vognfabrikant N. M. Jørgensen oprettede for nogle Aar siden en Vognfabrik og Maskinsmedie i Ejby. Han har i Tidens Løb fabrikeret en stor Mængde Vogne, især af den finere Slags. En stor Mængde af de nu saa moderne Jumbere er udgaet fra hans Fabrik. Ejby har i Fabrikant Jørgensen en solid og driftig Forretningsmand, der er en Pryd for sin Stand.

Fabrikant C. F. Johansen oprettede for 7—8 Aar siden en Fabrik for Bambusmøbler. Han har haft megen Glæde af sit Foretagende, idet han har faaet sin Fabrik op paa en

ret betydelig Omsætning, der giver stadig Beskæftigelse til 3—4 Mand. Johansens Møbler er særdeles smagfulde og fikse, og det værste for hans Fabrik er, at det næsten er umuligt at skaffe det nødvendige Materiale til Fabrikationen. Johansen begyndte sin Fabrik i lejede Lokaler, men han har nu købt en større Ejendom paa Byens Hovedgade, hvor han nu med Held fortsætter Forretningen.



Interiør fra N. M. Jørgensens Vognfabrik

Ejby Ægforretning er en Filial af den omtrent hele Landet omfattende Odense Ægforretning. Den ledes for Tiden af Bestyrer N. Ottesen. Ægforretningen oprettedes i sin Tid af Grosserer Laurids Madsen. Fra en ringe Begyndelse blev den meget omfattende, saa stor, at det store Firma i Odense mente at kunne se sin Regning ved at købe den for en meget betydelig Sum. Grosserer Madsen forlod dog ikke derfor Ejby, men bor der ofte i lange Tider og har fast Bopæl her. Ægforretningen er stadig i god Drift og giver Arbejde til ikke saa faa Mennesker Aaret rundt.

Af *Byens tre Teglværker* er paa Grund af Krigsforholdene de to ude af Drift. Det ene ejes af Sognefoged *A. Christensen*, der er Byens faste og støtte Politimyndighed. Foruden Teglværket, der for Tiden ligger stille, driver han et mindre Landbrug.

De andre to Teglværker, hvoraf det ene for Tiden ligger

stille, ejes af Johan Johansen og Hestehandler Herlev Jørgensen.

Ejby Skotøjsfabrik er oprettet af og ejes af Naadler H. J. Petersen. Oprindeligt dreves Forretningen som almindeligt Naadleri, men har nu i en Aarrække udelukkende været drevet som Skotøjsfabrik. Det er udelukkende bløde Sko, der fabrikeres, Gymnastiksko og de saakaldte Sportssko. Der produceres hvert Aar en ret anselig Mængde.



Will. Hansen,
Sagfører.



N. M. Jørgensen.
Vognfabrikant.



J. Rasmussen.
Husejer.

Som en af de sidste ny Fremtoninger i Byens Forretningsliv kan nævnes en Fabrik for Lyngkoste, som er oprettet af Bilejer *Emil Halberg*. Det er først i Vinter, at denne Fabrikation er kommet i Gang.

Sadelmager *H. C. Clausen*, der i mange Aar har været Formand for Byens Haandværker- og Industriforening, driver en ret stor Sadelmagerforretning, den største paa Pladsen.

Boghandler *M. Chr. Madsen* har i en Aarrække drevet en god og solid Bog- og Papirhandel i Byen. Til denne Virksomhed er knyttet et Accidenstrykkeri, der aarlig leverer en stor Mængde Tryksager af alle Arter.

Gartner *R. Lind* er Byens eneste Gartner. Han har i Løbet af forholdsvis faa Aar anlagt og fremdrevet et ret stort Gartneri med mange Plantekulturer og Planteskole og en meget stor Frugthave. Gartner Lind var tidligere Medlem af Sogneraadet.

Tømrermester *N. Jensen* driver en stor og solid Tømrerforretning. Han var i en Aarrække Medlem af Sogneraadet, og var Formand for den statsanerkendte Sygekasse. Han er for Tiden Kommunens Tillidsmand i Brændselsnævnet.

Fotograf *P. Lund* er en yngre Ejby-Borger. Han købte

sin Forretning for 4—5 Aar siden af Fotograf Rasmussen, der var Byens første Fotograf og havde drevet Forretning i Byen i mange Aar. Fotograf Lund leverer mange smukke Billeder af Byen og Omegnen.

Murermester *Frits Petersen* er ligeledes en af Byens yngre Borgere. Han har i de sidste Aar opført en Del smukke Villaer og Gaarde i Byen og Omegnen og har en ret betydelig Virksomhed.

Bødker *Hans Larsen* er en af Byens ældste Haandværkere. Han drev Forretning i Ejby endnu mens Ejby Stationsby slet ikke eksisterede. Ved Andelsmejeriernes Fremkomst for noget over 30 Aar Siden var han en meget søgt Mejeribødker og han benytttes endnu stadig trods sin høje Alder meget af Mejerierne paa Egnen. For 2 Aar siden fejrede han under stor Opmærksomhed fra Beboernes Side sit 50 Aars Jubilæum som Bødkermester i Ejby. Han var i en lang Aarrække Kirkesanger i Sognets 2 Kirker.

Gdr. *P. Christensen*, Ejby Østergaard, maa ogsaa siges at være en af Byens kendte Mænd. Som Repræsentant for Fyns Kreditforening har han gjort meget for Stationsbyens Opkomst ved Fremskaffelse af gode og billige Byggelaan i en for Laantagerne og Kreditforeningen lige betryggende Form. Gdr. P. Christensen er en Mand med aandelige Interesser og var i mange Aar Medlem af Sognets Menighedsraad.

Kreaturhandler *V. Voller* driver en ret stor Kreaturhandel, for en stor Del med Herregaardene paa Egnen.

Købmand *Tingleff* har i mange Aar drevet en stor og god Kolonialforretning i Byen. Det samme kan siges om Købmand *H. E. Hansen*.

Af Manufakturhandlere kan nævnes Købmændene *Emil Petersen*, *Ollendorf* og *Karl Rasmussen*, der alle driver hver sin velassorterede Manufakturforretning.

Handelsmand *N. J. Kristiansen* driver en ret udstrakt Handel med Kreaturer og Smaagrise. Af disse sidste sender han en stor Mængde til andre Landsdele. Han er Medlem af Balslev-Ejby Sogneraad.

Frugthandler *S. Munck* har en meget stor Forretning med Frugt og Humle. Den rige, vestfynske Frugtavl giver god Anledning til at forsende store Mængder af denne til Byerne og de frugtfattige Egne.

Byens Forsyning med Brød besørgeres af Bagermestrene

Andersen og Kristensen. Bagermester Andersen var oprindelig Murermester, men da J. J. Jensens Bageri for nogle Aar siden var til Salg, købte han dette, og driver det nu som et af Fyns største Landbagerier. Bagermester M. Christensen driver ligeledes et udmærket Bageri.

Urmager *Lyhne* er en af de ældste Borgere i Ejby. Han var den første Urmager, der nedsatte sig der, straks efter at Banen var aabnet. Han købte et Hus, der laa paa Pladsen, hvor han nu bor af en Sadelmager Eriksen, og han drev i mange Aar Forretning i dette Hus. Det er dog nu for nogle Aar siden ombygget til at være en stor og flot Hjørnebygning med to Butikker.

Urmager *Carl Hansen* er en af Byens yngre Forretningsmænd, der allerede har en god Forretning.

Skrædermester *Karl Hansen* driver en meget stor Skræderforretning med mange Svende paa Værkstedet. Han begyndte for nogle Aar siden ganske smaat, men har nu købt den store Ejendom, hvori han nu bor.

Malermester *Otto Jørgensen* hører ogsaa til Byens yngre Forretningsmænd, der har oparbejdet sig en god Forretning.

Skomagermester *Chr. Hansen*, der er Medlem af Sogneraadet, er en kendt Ejby-Borger med en god Forretning.

En Mand, der i mange Aar satte Præg paa Livet i Ejby Stationsby var fhv. Købmand *Valdemar Andersen*.

Han drev sin Forretning meget stærkt op, men for et Par Aar siden maatte han af Helbredshensyn afstaa sin Forretning til sin Svigersøn, Købmand Emil Petersen. Vald. Andersen bor nu i en flot Villa tæt op ad Banen.

Vurderingsformand P. Nielsen kan man ikke undgaa at nævne blandt Ejby Bys kendte Mænd. Han var i mange Aar Lærer i Ejby Skole og blev desuden efter faa Aars Virksomhed som Lærer valgt som Sogneraadsformand. Han gjorde et stort Arbejde som Lærer og et endnu større som Sogneraadsformand. Af Helbredshensyn maatte han efter mange Aars Lærervirksomhed tage sin Afsked. Han byggede sig en Villa tæt ved Byen og fortsatte med at være Sogneraadsformand. Han var en meget dygtig Kommunalmand, der i vel omtrent 30 Aar styrede den store og stadig voksende Kommune fornuftigt og godt. Da de ny Skattelove kom i 1903, blev han valgt til Vurderingsformand for Ejendomsskyldvurderingen, ligesom der har været lagt et Utal af Tillidshverv paa hans Skuldre. Som Erkendtlighed for

hans udmærkede offentlige Virksomhed er han da ogsaa udnævnt til R. af Dbg. Han traadte ud af Sogneraadet i 1913, da han mente, at hans Alder forbød ham at fortsætte. Han har i høj Grad sat sit Præg paa Ejby Sogn.

Sogneraadsformand Anders Rasmussen blev Gaardejer i Ejby 1907 og blev i 1913 valgt ind i Sogneraadet. Han blev straks valgt til dettes Formand og har haft Stillingen siden.

Foreningslivet.

Foreningslivet i Ejby er ret livligt. Byens betydeligste Forening er *Haandværker- og Industriforeningen*, der omfatter alle Byens Næringsdrivende og har en stor Del Medlemmer uden for disses Rækker. Foreningen virker en hel Del for Ungdommens Oplærelse gennem sin tekniske Skole, der allerede er omtalt, og ved at hjælpe unge, dygtige Mænd frem paa højere Lærestalter.

Som et Led i Haandværker- og Industriforeningens Arbejde for at fremme Byens Næringsliv maa nævnes den store Udstilling, som Foreningen fik afholdt i Ejby i 1913. Foreningen kom til at arbejde sammen med Vends Herreds Landboforening, Vestfyns Husmandsforening, Dansk Kvinde-samfund m. fl., og Resultatet blev en stor og smuk Udstilling, der blev en stor Succes.

Udstillingen besøgte i Løbet af en halv Snes Dage af omtrent 25.000 Mennesker, der alle var begejstrede for, hvad de saa. Pekuniært set var Udstillingen ogsaa meget tilfredsstillende. Den gav et kontant Nettoudbytte paa over 10.000 Kr. Disse Penge tilfaldt Haandværker- og Industriforeningen, og er naturligvis denne en stor Støtte i Arbejdet.

Foreningens Formand er Sadelmager H. C. Clausen, der tillige er Medlem af Sogneraadet. Han var ogsaa Formand for Udstillingens Forretningsudvalg. Præsident for denne var Jægermester Skov, Tybrind, Vicepræsident var Borgmester Stephensen, Middelfart.

Udstillingen i Ejby i 1913 vil i mange Aar staa som en Hovedbegivenhed i Ejby Stationsbys Udviklingshistorie.

Foreningen „Det hvide Kors“.

Denne Forening har en stor og livskraftig Afdeling i Ejby med talrige Medlemmer. Som bekendt virker denne Forening nærmest for Afholdenhed, men den har ogsaa her en god Begravelseskasse. Den virker ogsaa en Del som selskabelig

Forening og med Afholdelse af oplysende Foredrag. Dens Formand er Muremester *J. Chr. Hansen*, Ejby.

Afholdsforeningen.

Især blandt Ungdommen har denne Forening en stor Skare Medlemmer. Den modvirker i høj Grad Ungdommens Hang til spirituøse Drikke, og foranstalter ofte afholdt Foredrag og Fællesoplæsning og lignende harmløse Fornøjelser for Ungdommen. Dens Formand er Portør Petersen, Ejby St.

Husmandsforeningen

har ogsaa en Del Medlemmer i Ejby Stationsby. Den virker som et Led i de samvirkende fynske Husmandsforeninger paa mange forskellige Maader. Dens Formand er Husejer Jens Rasmussen, Ejby.

Ungdomsforeningen

kan ogsaa glæde sig ved et stort Antal Medlemmer. Den foranstalter gode Foredrag afholdt for Ungdommen og forskellige gode Forlystelser. Dens Formand er Fabrikant Emil Halberg.

Brugsforeningen.

Som et Led i Næringslivet burde Ejby Brugsforening have været nævnt. Den er oprettet 1906 væsentlig paa Foranledning af Gaardejer L. C. Madsen. Den har nu omkring ved 250 bosiddende Medlemmer og en Omsætning paa ca. 80.000 Kr. aarlig. Brugsforeningens Uddeler er Hr. *Rs. Knudsen*. Dens Formand er Lærer, cand. phil. Fr. Nielsen, Ejby St.

Sygekasser.

Ejby Sogn har en statsanerkendt Sygekasse med omkring ved 550 Medlemmer. Dens Formand er Naadler Mar. Petersen, Ejby St. Desuden findes der i Byen to Hundredmandsforeninger, der yder Hjælp i Sygdomstilfælde. Begge Foreninger har fuldt Medlemsantal.

Sygeplejeforeningen.

Sammen med Sygekasserne bør nævnes Sognets Sygeplejeforening. Den har siden 1913 haft et Medlemsantal paa omkring ved 270 Familier og har stadig haft ansat 2 fuldt uddannede Sygeplejersker. Dens Formand er Førstelærer A. Andersen, Ejby Centralskole.

Sagfører.

Ejby Stationsby har haft en Sagfører siden 1895, idet Sagfører *William Hansen* da nedsatte sig der, og fik i Tidens Løb oparbejdet en stor Sagførerforretning. Han var tillige i mange Aar Bogholder i Byens Sparekasse. Forretningen afstod han i 1917 til Sagfører *Hilling*, der nylig var flyttet til Byen. Forretningen fortsættes nu i samme Spor som tidligere.

Apotek.

Ejby Apotek oprettedes i 1902. Det dreves i mange Aar af Apoteker *A. Hartvigsen*, der afstod det i 1916 til Apoteker *Nielsen*, der nu driver det.

Ejby Anlæg.

I den nordre Del af Stationsbyen findes et smukt og hyggeligt lille Anlæg, der om Sommeren ofte bliver brugt til Afholdelse af Fester og større Foredragsmøder. I en lang Aarrække af Stationsbyens første Tilværelse henlaa Pladsen som fælles Lergrav for Sognets Beboere. Pladsen var hverken smuk eller pyntelig, og eftersom Lervæggene og Lergulvene forsvandt, fik Lergraven mindre og mindre Betydning.

Saa fremkom for en Snes Aar siden den Tanke, at det vilde blive en Pryd for Byen, om Pladsen blev ordnet og beplantet. Tanken fandt god Bund de fleste Steder, men da Lergraven var alle Grundejernes fælles Eje, kunde der ikke gøres noget ved Sagen, uden at alle Grundejere sagde Ja til Planen og frafaldt Kravet om at have Ret til Lergravning. Men det havde mange Besværligheder at naa saa vidt. Enkelte Grundejere satte sig kraftigt imod, at der blev gjort noget som helst. Det kom endog til Proces mellem Grundejerne om Sagen, men Enden paa det hele blev et for alle Parter tjenligt Forlig, der satte sin Frugt i, at Lergraven blev reguleret og tilplantet under forstlig Ledelse. Den ny Plantning lykkedes udmærket, og Anlægget staar nu som en Pryd for Byen og en udmærket Tumbleplads for en stor Del Byens Børn — for ikke at tale om, at det manges en Sommeraften yder Læ og Skjul for manges en Ungersvend med sin Pigelil, naar de sammen vandrer ind under Trærnes Skygge.

Anlægget forvaltes af en Bestyrelse, hvis Formand for Tiden er Gdr. Anders Mikkelsen, Ejby. Omkostningerne ved

dets Vedligeholdelse indkommer dels ved Salg af Udhugst fra Plantningen og dels ved frivillige Bidrag.

Jernbanestationen.

Ejby Jernbanestation er en af de største Landstationer paa Hovedbanen gennem Fyn. Foruden Stationsforstanderen Løjtnant *Ketelsen*, ansat 1917, er der ansat 2 Trafikassistenter, 3 Portører og nogle Ekstramænd. Indtil Nordvestbanen gennem Brænderup aabnedes i 1911 var Jernbanestationen meget stærkt trafikeret, men den ny Bane aflastede den en Del. Men der er dog endnu en meget betydelig Trafik.

Postvæsenet.

Postekspeditionen findes paa Jernbanestationen og bestyres af Stationsforstanderen samt en ansat Postekspedient. Indtil Postvæsenets Omregulering for 2 Aar siden var Postekspeditionen selvstændigt Postkontor, men det blev da omlagt til Postekspedition, som dog udfører alle Arter af Postbefordring, og lagt ind under Postmesteren i Nr. Aaby.

I Ejby Stationsby udbringes Posten 3 Gange daglig (Søn- og Helligdage 1 Gang). I Landsbyen Ejby udbringes Posten 2 Gange daglig. Ved Postekspeditionen er ansat 7—8 Postbude, hvoraf den ene er kørende til Husby og Wedellsborg.

Sparekassen.

Ejby Sparekasse er Byens eneste Pengeinstitut. Den oprettedes 1895 som en Hjælpeforeningskasse for Ejby og Omegn. Dens Virksomhed blev dog større, end man fra først af havde tænkt sig, og den blev derfor den 1. April 1904 omdannet til en almindelig Spare- og Laanekasse med alle en Sparekasses Forretninger. Den har udfoldet en stor og gavnlig Virksomhed for Byen og Omegnen og nyder stor Tillid og Agtelse blandt Beboerne. Som en af Sparekassens bedste Mænd maa nævnes Sparekassens mangeaarige Formand, afdøde Gaardfæster N. P. Christoffersen, Ellesø. Sparekassens Fremgang skyldes i høj Grad denne Mands rolige og dygtige Ledelse.

Kassens nuværende Formand er Partikulier *S. Vedegé Madsen*, Ellesø.

Elektricitetsværket.

Dette ejes og drives af Fabrikant Andersen, „Grand“.

Nørre Aaby, og bestyres af dennes Broder, Fabrikant P. Andersen. Værket drives af 2 store Sugegasmotorer. Dets Bestyrer gjorde i Fjor den Opdagelse, at Tørv udmærket kan bruges til Udvikling af Sugegas, en Opdagelse, der har bevirket, at Værket har kunnet holdes i uidskrænket Drift, da det let har kunnet skaffe sig den fornødne Mængde Tørv fra Byens Moser.

P. Andersens Opdagelse er naturligvis ogsaa taget i Brug af mange andre Værker.

Sammen med Elektricetetsværket driver P. Andersen en ret stor Fabrikation af Haandredskaber til Markbrug, til Eks. Roehakker og Fabrikation af skærende Redskaber og Cykledele.

Markeder.

Siden 1902 afholdes aarlig 2 Markeder i Byen med Handel med Heste og Kreaturer. I nogle Aar var der paa disse Markeder en meget stor Omsætning, og Ejby Marked var en Begivenhed for Byen og Eggen. Nu er disse Markeder — som saa mange andre Markeder — nærmest kun til Forlystelse for Ældre og Unge fra By og Omegn.

Høseriet „Egholt“.

I Ejby Stationsby findes et af de mest bekendte Høserier i Danmark, nemlig Høseriet „Egholt“, der ejes og drives af cand. phil. Frands Nielsen. Høseriet er Avlsstation for Fjerkræavlerforeningen i Danmark og en Del andre Foreninger. Det drives udelukkende som Kontrol-Høseri, og har blandt andet været benyttet til Udførelse af Hønsforsøg af det landøkonomiske Forsøgslaboratorium. Høseracen, som findes her, tværstribede Plymouth Rocks, er meget anerkendt og er bleven tildelt et Utal af de bedste Præmier ved mange Konkurrencer.

Andelsmejeriet „Søbjærg“.

Ejby Stationsby forsynes med Mælk og Mejeriprodukter fra det tæt ved Byen liggende Andelsmejeri „Søbjærg“, der bestyres af Mejeribestyrer J. H. Jørgensen.

Mejeriet oprettedes i 1886 og er i Tidens Løb blevet et stort og godt Mejeri, der fra Vogn forsyner Byen med de nødvendige Mejeriprodukter, Vognen og Mælkehandelen derfra er dog privat Forretning. Efter en Ombygning i 1915 er Mejeriet bleven stort og flot indrettet, og er en Seværdig-

hed, især for mejeriinteresserede Mennesker. — Mejeriets Formand er Villaejer *N. Nielsen*, Villa Home, Ejby St.

Dyrlæge.

Dyrlæge H. Christensen er en kendt Ejby-Borger, der igennem mere end 30 Aar med stort Held har drevet en stor Dyrlægepraksis, ligesom han i en Aarrække har praktiseret Byens Kødkontrol.



KENDTE NAVNE OG DATOER.

Sven B. Lassen, Birkedommer, f. 1866 i Slagelse. Juridisk Kandidat. Uddannelse som Amtsfuldmægtig.

William Hansen, Sagfører, f. 1868 i Odense. Dansk juridisk Eksamen. Sparekassebogholder og Brandirektør. Etableret i Ejby Stationsby 15. Febr. 1895. Medstifter af Ejby Sparekasse og Medlem af Bestyrelsen fra dens Stiftelse i 1895 til Juni 1917, da han fratraadte, fordi han overdrog sin Forretning til sin Kompagnon. Har nu Bopæl i Gentofte.

R. P. Rasmussen, Rebslagermester, f. 1869 i Eiby.

N. M. Jørgensen, Smed og Vognfabrikant, f. 1871 i Thurup Sogn. Uddannet hos sin Fader Smed J. H. Jørgensen, Blangstrup, Thurup Sogn. Han begyndte som Smed og Vognfabrikant i Lundager ved Assens 1892, flyttede til Ejby 1908. Hædersdiplom 1. Kl. Anerkendelse fra Udstillingerne i Aarhus 1902, i Assens 1906, i Ejby 1913 for udstillet Vognarbejde.

Jens Rasmussen, Husejer, Skrillinge ved Middelfart. Mangleaarig Mejerimand, Elev paa Sorø Højskole 1897, paa Dalum Langbrugs- og Mælkeriskole i 1902, og paa forskellige Kursus forskellige Steder. I en lang Aarrække Medhjælper ved Forsøgslaboratoriet. Senere Mælkedommer for en Kreds af Mejerier paa Fyn. Medarbejder ved en Række Blade herhjemme og i Udlandet. — Formand for Sognets Husmandsforening, Sekretær for de samv. vestfynske Husmandsforeninger. Bestyrelsesmedlem i 10—15 forskellige andre Foreninger. Har modtaget mange Anerkendelser for Havebrug og Frugtavl.