



Denne søgbare PDF-fil er downloadet fra min personlige hjemmeside www.ronlev.dk.

Det er tilladt at dele PDF-filen med andre, da der ikke er ophavsret til titlen.

Besøg www.ronlev.dk. Måske er der andre af mine flere tusinde artikler og scannede bøger, der har interesse.

Mange venlige hilsener

Claus Rønlev



X. BIND

Middelfart - Assens - Bogense - Glams-
bjerg - Otterup - Nr. Aaby
Ejby - Gjelsted.



NATIONAL-FORLAGET

INDEHAVER: S. SCHIØNNING
KØBENHAVN-BRØNSHØJ

J. ANDKJÆR JENSEN:

NØRRE AABY STATIONSBY



Nørre Aaby Stationsby.

Naar Bønderne i Vends Herred i gamle Dage stævnedes til Tinge, samledes de efter Sigende i Nærheden af det Sted, hvor nu Nørre Aaby Stationsby ligger. Om det kan historisk bekræftes, tør jeg ikke afgøre; men vist er det, at forskellige Ting taler for Rigtigheden deraf.

For det første ligger Stedet centralt i Vends Herred, for det andet findes der mellem Stationsbyen og Kirken i umiddelbar Nærhed af „Kongsgaarden“ en Mark, der stadig bærer Navnet „Tingløkken“, ligesom der tæt Øst for Gaarden findes en Ejendom, som kaldes „Kagbankhuset“ — muligvis et Minde om, at man her — efter endt Raadslagning — har „kagstrøgen“ de dømte Lovbrydere.

Nu ligger der ved denne gamle, historiske Grund en af den fynske Hovedbanes største Stationsbyer, og Nørre Aaby er atter — ligesom i gammel Tid — blevet et Midtpunkt og Samlingssted for sin Egn.

Lad os imidlertid gaa et halvt Hundrede Aar tilbage i Tiden — til Begyndelsen af Tresserne, den Gang da der endnu her paa Fyn ikke fandtes noget, man kaldte Jernbane. Da var Nørre Aaby blot et lille Sogn — et af de aller mindste — og da saa det helt anderledes ud end i vore Dage.

Der, hvor Nørre Aaby Stationsby nu findes, var der den Gang kun to smaa Ejendomme. Den ene, en Skrædderforretning, laa der, hvor afdøde Skrædder Jensens Ejendom nu ligger, og den anden var et Boelssted, der senere maatte vige Pladsen for den Villa, som nu beboes af Enkefru Christensen.

Disse to Ejendomme laa ved en indhegnet, daarligt vedligeholdt Vej, der saa godt som aldrig befærdedes af andre Køretøjer end dem, der skulde til Viby Mølle, hvorfor den

fik Navnet „Møllergyden“. Denne er altsaa nu Nørre Aaby Hovedgade. Den stødte til Margaard-Indslev-Vejen paa det Sted, som man nu kalder „Korsvejen“. Men fra „Korsvejen“ og udefter var der ingen Vej, heller ikke fra den nuværende Stationsby og til Brangstrup.

Man vil med Rette indvende, at det var et mærkeligt Sted at lægge en Station, naar Jernbanen ca. 1 km østligere skar den stærkt befærdede Vej gennem „Koldinghuse“. Her ved Byllerup Mølle, hvor Vejen fra Brangstrup støder til Koldinghusevejen, var der et ypperligt Sted for en Station. Hertil kommer, at sidstnævnte Sted laa udenfor Læbæltet, hvad der ikke var Tilfældet med „Møllergyden“.

Men hvorfor blev Stationen da ikke lagt ved „Koldinghuse“? Ja, hvorfor? Skylden skal efter sagkyndiges Udsagn tilskrives velærværdige Pastor Halberg, som den Gang var Præst i Nørre Aaby.



Da Banen blev stukket af, var hverken Myndighederne eller nogen anden interesseret i Tvivl

om, at Stationen burde ligge ved Koldinghuse. Selv Præsten fandt, at det var utænkeligt, at Stationen kunde faa nogen anden Plads end netop dér. Og han regnede med, at det kunde blive en Begivenhed af stor økonomisk Betydning for ham selv, da Jorden paa begge Sider af Koldinghusevejen og langs Vejen til Brangstrup tilhørte Præsteembedet.

Han skjulte ikke sine Planer hverken for sine Sognebørn eller for de overordnede ved Baneanlægget. Men da han skulde til at forhandle med de sidstnævnte om Afstaaelse af Jord til Banen og Stationen, stillede han sig kun lidet velvillig overfor dem og nægtede helt at forhandle med dem, idet han henviste dem til Ministeriet. — Da han trods gentagne Opfordringer stadig nægtede at tage sig af Sagen, vakte han i den Grad sine Modstanderes Vrede, at de besluttede at lægge Stationen ved „Møllergyden“ for derved at kuldkastrere alle Præstens Planer.

Og derved blev det.

Præstens Anstregelser for at faa alt gjort godt igen lykkedes ikke, og en Indbydelse til en fin Middag i Præstegaarden blev ikke efterkommet.

Der gik lange Tider, inden der blev bygget noget af Betydning ved Nørre Aaby Station. Det er først i de sidste 20 Aar, at der er kommet Fart i Byggeriet.

Banen blev aabnet den 7. September 1865 paa Dronningens Fødselsdag. Aaret efter blev Begyndelsen gjort til den Forretning, der nu ejes af Firmaet *Thidemann & Nielsen*. idet Købmand Møller i Middelfart byggede et Kornpakhus ved Stationen. — Nogen Tid derefter blev Grunden lagt til Byens anden store Købmandsforretning. Skrædder Mikael Christensen aabnede nemlig en lille Høkerforretning i den Bygning, som nu af Købmand C. M. Sørensen benyttes til Lagerrum. Disse to Forretninger skal senere blive omtalt.



Vejforholdene omkring Nr. Aaby Station var i mange Aar meget daarlige. Navnlige savnedes en Vej fra Stationen til Brangstrup, der dog kun ligger $\frac{1}{2}$ km fra Stationen. For at komme til sidstnævnte By maatte man enten gennem Viby eller Koldinghuse. Fodgængere kunde dog i lang Tid skyde Genvej over Gaardejer Anders Jensens Mark. Men da hverken Myndighederne eller Beboerne vilde foretage sig noget for at faa en Vej anlagt, besluttede Anders Jensen ved Tvang at faa Folk til at tage sig af Sagen. Han tog nemlig den meget kloge Beslutning at nægte Folk Adgang over hans Mark. — Han gennemførte Spærringen meget strængt. Der var ingen Persons Anseelse, alle maatte de gaa den lange Omvej for at komme fra eller til Stationen.

En Dag havde Anders Jensen og en af hans Naboer været med Toget. Anders Jensen havde selvfølgelig ikke i Sinde at spadsere om ad Viby, og den anden tænkte, at hvis han nu holdt Samtalen godt vedlige, kunde han nok slippe

med A. Jensen hen over Marken. Men da de kommer til Markleddet, rækker A. Jensen sin Ledsager Haanden, idet han roligt siger:

„Ja, nu maa du have Farvel, nu skal du jo ad Viby til.“

En saa haard og klog Taktik maatte virke, og Vejen blev anlagt.

Senere blev Vejen gennem Stationsbyen gjort til en Amtslandevej, der forbandt Assens—Middelfartlandevejen med den saakaldte „Kongevej“. — Da Dobbeltsporet Nyborg—Strib blev anlagt, førtes Vejen gennem en stor Tunnel under det temmelig brede Banelegeme. Men det var dog ikke altid med Glæde, at Folk passerede den ny Tunnel; for det første fik man længere Vej at gaa, og for det andet var Tunnellen næsten aldrig tør. Det vakte derfor almindelig Glæde blandt

Beboerne, at der paa Borgerforeningens Initiativ blev anlagt en Gangtunnel under den gamle Overkørsel. Efter at den i 1913 var færdig til at tages i Brug, maa det siges, at Forholdene var bedre end forhen, da man



tit maatte spilde megen Tid med at staa og vente paa Togene.

Den gamle Stationsbygning havde længe været altfor lille til den forholdsvis store og stadig voksende Trafik, hvorfor der samtidig med Dobbeltsporets Anlæg blev bygget en ny, stor og rummelig Stationsbygning, medens den gamle blev omdannet til Posthus.

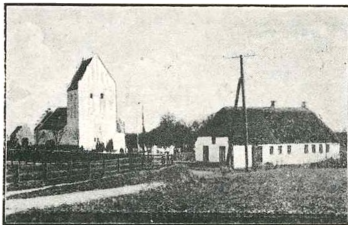
Nørre Aaby Stationsby, der er paa godt 1000 Indbyggere, har sin største Udstrækning i Retning Nord—Syd — ca. 1½ km. Den er af Banelinien delt i to omtrent lige store Dele. At den har valgt sig et værdigt Forbillede fremgaar af, at den sydlige Del i Folkemunde er blevet forlenet med det velklingende Navn „Frederiksberg“, hvoraf man kan slutte, at den vestlige Del sammenlignes med det rigtige Frederiksbergs store Nabo.

Fremmede vil trække paa Smilebaandet! — Det er alt

andet end Asfalt, der dækker Nørre Aaby Gader, og man maa indrømme, at man i den tørre Sommertid kommer til at tænke paa Vandvogn o. l., saa mindes man i den vaade Efteraarstid, naar man vader gennem Pløret, i langt højere Grad om, at man er i en frugtbar Egn, hvor det ikke alene er Markerne, der er lerholdige.

Der gøres dog ret store Anstrengelser for at „tørlægge“ Gaderne. Masser af Grus og Sten bearbejdes af Damptrømlen, og Fortovet er efter en ny Forbedring i saa god Stand, at det skal være meget slemt, om man ikke ved Hjælp af Galoscherne kan redde sine blanke Støvler.

De to Bydele er som før nævnt forbundet ved et Par Tunneller, Køretunnellen og Gangtunnellen, den sidste anlagt uden Trapper. Over Udgravningen til Køretunnellen fører en solid Bro af Jernbeton, over hvilken man — kommende gennem Gangtunnellen — har den korteste Vej til Posthus, Sparekasse, Afholdshotel, Banegaard, Realskole m. m.



Man kan med nogen Ret sige om Nørre Aaby, at den er en typisk Stationsby — ikke som disse Byer burde være, men som de er. Der er bygget meget; men her, som de fleste andre Steder, er der kun sjældent taget Hensyn til de simpleste, arkitektoniske Krav. Med Undtagelse af en Del private og ganske faa offentlige Bygninger virker mange af Husene lidet tiltalende —, ja, enkelte er ligefrem frastødende, de minder i Formen altfor meget om Cigarkasser, der er stillet paa Højkant. Og hertil kommer, at disse grimme Kasser indiskret og brutalt er anbragt i Forgrunden, saa at de i altfor høj Grad er med til at danne Byens Fysiognomi.

Af pæne Villaer er der dog nogle Stykker, som gør et venligt og hyggeligt Indtryk. Mest stilfuld virker Fabrikant Andersens smukke Bolig — populært kaldet „Villaen“. Den ligger hyggeligt og fornemt midt i den store Have, men desværre saa afsides, at den vanskeligt bemærkes.

Nørre Aaby er først og fremmest en Industriby. Foruden den store Cyklefabrik „Grand“, findes ikke saa faa mindre Fabriksvirksomheder. At give disse saavel som den store Stab af driftige og dygtige Haandværkere en mere indgaaende Omtale kan Pladsen ikke tillade. Det skal blot noteres, at Virksomheder som A/S. Nørre Aaby Cementvarefabrik, Margarinefabrikken „Dana“, Værktøjsfabrikken „Chikago“, R. Larsens Træskofabrik,



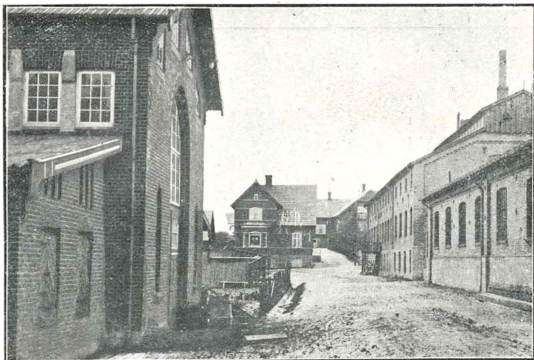
Exteriør fra Fabrikken „Grand“ (R. Andersen).

H. C. Madsens Fabrik for Landbrugs- og Møllermaskiner og flere andre, hver især maa tilskrives sin Part af Æren for, at man har Ret til at kalde vor By en Fabriksby.

Førend vi nu gaar over til at omtale Cyklefabrikken, vil vi høre lidt om dens Skaber og Indehaver, *Fabrikant R. Andersen*, ikke alene fordi han fortjener særlig Opmærksomhed, men ogsaa fordi vi af hans Historie kan lære, at det er muligt ved Hjælp af et Par flittige Hænder og en ukuelig Energi at naa frem til en betydelig Stilling i Samfundet.

For 50 Aar siden boede der i Vejlbj Sogn ved Middelfart en Træskomand ved Navn Anders Larsen. Han havde en stor Familie at forsørge, hvorfor baade han og hans Hustru maatte lægge alle Kræfter i, for at der kunde blive Føde og Klæder til dem selv og deres syv Børn.

Selv om det maa siges, at Familien havde sit jævne, gode Udkomme, blev der dog intet tilovers at flutte sig for, og Forældrene saa sig nødsagede til at lade alle Børnene komme ud at tjene, efterhaanden som Alderen tillod det. Og den yngste, Rasmus, som fødtes den 15. Marts 1867, fik det ikke bedre end sine ældre Søskende. Da han var 13 Aar gammel, blev han fæstet bort som Hyrdedreng til en Gaardmand i Kauslunde Sogn.



Elektricitetsværket, Fabrikken og privat Villa.

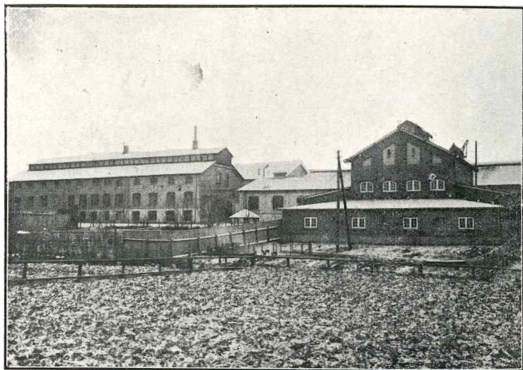
Lysten til at lære et Haandværk havde temmelig tidlig meldt sig hos ham, men først da han havde tjent i tre Aar fik han sit Ønske opfyldt, idet han, 16 Aar gammel, kom i Lære hos en ældre Broder, som var Smed i Nakskov. Her gik det snart op for ham, at han var kommet paa sin rette Hylde, og han opnaaede i den treaarige Læretid en betydelig Dygtighed, navnlig som Værktøjssmed. Da han tillige var en flittig Elev i Nakskov tekniske Skole, fik han en ikke ringe teoretisk Uddannelse, hvad mange Landhaandværkere dengang ofte maatte savne.

Efter at have aftjent sin Værnepligt arbejdede han som Bandagist først i Aarhus og senere i Flensborg, og ogsaa paa dette Felt tilkæmpede han sig stor Dygtighed og Indsigt.

Da imidlertid Alder og Svagelighed begyndte at trykke

hans Forældre, tog han som en god Søn hjem til dem for at være dem til Støtte og Opmuntring paa deres gamle Dage. Hans Fader byggede en lille Smedie til ham, og her arbejdede han da ihærdigt fra Morgen til Aften.

Men han følte sig ikke dygtig nok; han havde hele Tiden en stille Higen efter at lære mere, og navnlig længtes han efter at komme til Udlandet for at se, hvor vidt man var naaet der, og saa komme hjem med forøgede Kundskaber og Færdigheder.



Fabrikken „Grand“ med Elektricitetsværket th.

Da Forældrene nu var saaledes stillede, at de kunde undvære ham en Tid, styrede han derfor ud i den vide Verden.

Og den Rejse har han aldrig senere fortrudt. Paa denne fik han nemlig Øjnene op for, at vi herhjemme kunde lære ikke saa lidt af de fremmede. Navnlig slog det ham, hvor snildt og praktisk alt var indrettet paa de store Værksteder, og dette har maaske været Aarsagen til, at han senere, da han selv fik Fabrik, sørgede for at tage Maskiner i Brug i størst mulig Udstrækning.

Paa den Tid, da han rejste i Tyskland, var Cyklerne ved at komme frem der, og Andersen var saa fremsynet, at han kunde se, der her var et Felt, som havde Fremtiden for sig, og som det derfor gjaldt om at slaa ind paa.

Da han havde opholdt sig et Aars Tid i Tyskland, ned-satte han sig efter Hjemkomsten i 1890 som Smed i Nørre Aaby.

Det var dog kun smaa Midler, Andersen havde at be-gynde med. Da han havde faaet sin Smedie i Stand, stod han med omtrent tomme Lommer; men han var ogsaa parat til at tage fat med det samme, og der manglede ham hver-ken paa Mod eller Energi og langt mindre paa Dygtighed,



Interiør fra Fabrikken „Grand“s Lokaler til Samling af Cyklerammer.

hvorfor han ogsaa snart arbejdede sig en god Forretning op. Det var mest Knive, han lavede i Begyndelsen, samt Sko-mager- og Træskomagerværktøj. Hans udmærkede Knive blev snart bekendt viden om.

Men Cyklerne maatte han ogsaa prøve, og allerede det første Aar havde han Cykler paa Udstilling i Middelfart, og i 1892 fik han paa en Udstilling i Aarup Sølvmedaille for sine Cykler.

Han havde allerede dengang 6 Mand paa Værkstedet og maatte hyppigt foretage betydelige Udvidelser.

I Aaret 1905 sluttede han Kontrakt med et Firma i Odense om Levering af 1000 Cykler, hvilket betød forøget Fart i Arbejdet.

Alt blev nu indrettet mere fabriksmæssigt, og Aar for

Aar laves der flere og flere Cykler. — Den ene store Udvidelse kommer nu med faa Aars Mellemrum efter den anden.

Den nuværende Cyklefabrik opførtes 1909, 1911 opførtes en stor Bygning for Fabrikation af Skærme og Følge og 1916 den sidste store Udvidelse: Fabriken for Bygning af Stel.

Hele Fabrikskomplekset disponerer over ialt 8313 Kv.-Al.



interiør fra Fabrikken „Grand“s Montagelokaler.

Gulvflade, og her beskæftiges under normale Forhold 130—150 Mand.

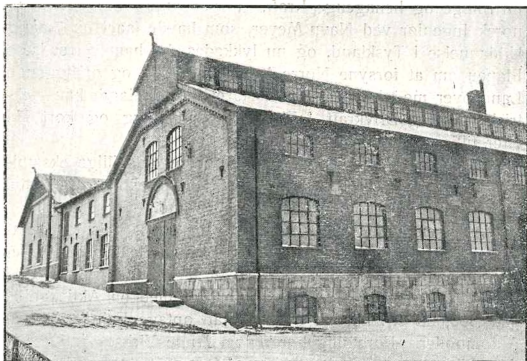
Det er denne store Virksomhed, som nu langt ud over Landets Grænser er kendt under Navnet: *Dansk Cykleværk Grand*, og den regnes for at være ikke alene Danmarks, men Nordens største Cyklefabrik.

Selvfølgelig maa en Virksomhed som „Grand“ i høj Grad berøres af de abnorme Forhold, som Verdenskrigen medfører. I 1916 udgik der fra Fabriken 21,200 Cykler, 191,864 Følge, 151,010 Par Skærme og 30,283 Styr; men Driftsbestyrer *Madsen* hævder, at Fabriken, hvis der ingen Mangel var paa Raamaterialier, nu ganske sikkert vilde kunne præstere henimod 50,000 Cykler aarligt.

Fabrikant Andersen har i Tidens Løb udtaget Patent paa adskillige udmærkede Opfindelser. I 1905 fandt han paa at

konstruere et dobbelt Kugleleje, som viste sig at være aldeles fortrinligt i enhver Henseende. Det anvendes især ved Akselledninger, men ogsaa i Tærskemaskiner og Kværne for ikke at tale om Cykler.

Den sidste patenterede Opfindelse, der er gjort paa „Grand“, en Forgaffelsikring, er af ganske ny Dato, nemlig fra Slutningen af 1917. Den er saa sindrig og fortrinlig, at den ganske sikkert vil gaa sin Sejrsgang Verden over, og er



Exteriør fra Fabrikken „Grand“ (R. Andersen).

dette Tilfældet, er der ikke mere noget, der hedder knækkede Forgafler. Den vil i Fremtiden findes i alle Cykler, der udgaar fra „Grand“.

Cyklefabriken er selvfølgelig den vigtigste af R. Andersens store Virksomheder, men der er dog endnu to store Afdelinger, som her skal nævnes, nemlig Maskinafdelingen og den elektriske Afdeling.

Paa Maskinafdelingen beskæftiges 25 Mand ved et temmelig mangeartet Arbejde. Her forfærdiges blandt meget andet de omtalte dobbelte Kuglelejer. Desuden fabrikeres Kværne og Tærskværker, som anvendes i de Gaarde, hvor R. Andersen indlægger elektrisk Drivkraft. Endvidere foretages her Reparationer af Elektromotorer og Gasværker fra Elektricitetsværkerne.

Næst efter Cyklerne er det vel nok mest Elektriciteten, der har gjort R. Andersens Navn kendt her i Landet.

Temmelig tidligt havde Andersen faaet Øjet op for, at Elektriciteten var en Faktor, man i høj Grad maatte regne med. Allerede i 1897 havde han derfor allieret sig med denne hemmelighedsfulde Kraft, idet han indlagde elektrisk Lys og Drivkraft i sine Værksteder. Dette var selvfølgelig et Fremskridt af stor Betydning, men Andersen syntes, at ogsaa andre burde nyde godt af det udmærkede Lys og den fortrinlige og behagelige Kraft. I 1905 antog han derfor en norsk Ingeniør ved Navn Meyer, som havde faaet en 7-aarig Uddannelse i Tyskland, og nu lykkedes det ham at realisere Planen om at forsyne Nørre Aaby Stationsby og omliggende Landsbyer med Lys og Kraft. Aaret efter indlagde han elektrisk Lys og Drivkraft i Ejby og Glamsbjerg og kort Tid efter tillige i Marslev.

Nu har R. Andersen to Ingeniører og adskillige eksaminerede Overmontører i sin Tjeneste, og Elektrikernes Antal varierer efter Forholdene fra 20—60 Mand.

Andersen har i Tidens Løb dels for egen, dels for fremmed Regning anlagt ialt henimod 100 Elektricitetsværker rundt omkring i vort Land.

I 1916 stiftedes et Aktieselskab, der med en Aktiekapital paa 300,000 Kr. har til Formaal at optage Fabrikation af Automobiler. Foreløbig hører dog denne Virksomhed Fremtiden til; men naar Krigen engang faar udraset, og der atter bliver Fred i Verden, saa haaber vi at skulle blive Vidne til, at der vokser en ny Storindustri frem her i Nørre Aaby samtidig med, at den gamle fortsætter sin Udvikling.

I Maskinafdelingens Værksteder staar endnu den samme murede Esse, hvor Fabrikant Andersen lagde Grunden til den nuværende Fabrik. Den staar der som et Symbol paa, at der er noget sandt i det gamle Ord: „Enhver er sin egen Lykkes Smed“. Det er ikke underligt, at Nørre Aaby nærer en stille Agtelse og Taknemmelighed for den Mand, der er Skyld i dens Blomstring. Og for Manden selv og for Byen og ikke mindst for de mange Hjem, der henter deres Brød i Fabrikant Andersens Arbejde, maa vi haabe, at han bestandig maa have Held til at smede Lykke til sig selv og andre.

Der findes som før omtalt i Nørre Aaby to større Købmandsforretninger, nemlig *Thidemann & Nielsens* og *C. M.*

Sørensens. Den førstnævnte ledes af Medindehaveren, Købmand *N. P. Nielsen*, der er en af de mest kendte Personligheder i Nørre Aaby.

N. P. Nielsen fødtes i Kauslunde Skole den 30. November 1851. Efter Konfirmationen kom han i Lære hos Købmand Th. Pagh i Odense og blev derefter 1872 Kommis først hos den kendte Købmand Fritz Duus i Fredericia og senere hos Købmand P. Møller i Frederikshavn, indtil han den 9. August 1876 blev antaget som Bestyrer for den Forretning, som Købmand K. Thidemann kort forinden havde købt i Nørre Aaby.



N. P. Nielsen, Købmand.

Denne Forretning, som fra Begyndelsen af kun bestod af et Kornpakhus, der i 1866 byggedes af Købmand P. H. Møller i Middelfart, havde i de



Thidemann & Nielsens Kolonial- & Produktforretning.

forløbne Aar ofte skiftet Ejer. Den oprindelige Bestyrer var Jørgen Jensen, der senere blev Gæstgiver. Efter P. H. Møllers Konkurs overtog Jerichau Christensen Forretningen, som

stadig blev bestyret af Jørgen Jensen, der atter købte den af Jerichau Christensen.

I 1868 opførte Jørgen Jensen den nuværende Hovedbygning og fik Tilladelse til Krohold. Han drev nu Kroen sammen med Forretningen, indtil han i 1876 afhændede denne til K. Thidemann.

Efter at K. Thidemann havde overtaget Forretningen, gik denne under N. P. Nielsens dygtige Ledelse saa godt fremad,



P. Petersens Blikkenslager- & Støbegodsforretning.

at der stadig maatte foretages Udvidelser. N. P. Nielsen begyndte i 1876 med kun en Lærling, og nu har han ialt 8 Mand i sit Brød. Foruden Kolonial omfatter Forretningen Kul, Kokes og Briketter samt en meget stor Trælasthandel, der forsyner Byens og Egnens mange Snedkere og Tømrere med Træ.

I 1911 overtog Nielsen Forretningen sammen med Thidemann jun. efter K. Thidemanns Enke.

N. P. Nielsen har ikke taget megen Del i det offentlige Liv. Han var i sin Tid Medstifter af Aktieselskabet Nørre Aaby Cementvarefabrik, men har ellers udelukkende helliget Forretningen al sin Tid og Interesse og har arbejdet den frem til en virkelig og grundmuret Stilling.

C. M. Sørensen's Forretning er af omtrent lige saa gammel Dato som Thidemann & Nielsens. Som før omtalt blev den grundlagt af Skrædder Mikael Christensen, der begyndte

en lille Detailhandel i 1867. Christensen opførte senere den nuværende Hovedbygning, hvor han fortsatte Handelen sammen med Skrædderiet. Efter Christensens Død fortsatte hans Hustru Forretningen, indtil hun i Aaret 1900 solgte den til Th. Sørensen, en Broder til C. M. Sørensen. Th. Sørensen satte en Etage oven paa Hovedbygningen, der oprindeligt var etetages. Stueetagen blev saa indrettet til Kolonialhandel i den ene Ende og Manufakturhandel i den anden, mens Beboelsen var paa 1. Sal.

I 1905 overdrog Th. Sørensen Forretningen til Broderen C. M. Sørensen, der foretog en større Ombygning og Udvidelse af Bagbygningerne i 1912.

C. M. Sørensen købte i 1914 Nørre Aaby Gæstgivergaard og har siden holdt Bestyrere i sine Forretninger.

I 1917 holdtes en sjælden Fest i Nørre Aaby i Anledning af, at Sparekassen, der hedder *Vends m. fl. Herreders Landbo-Spare- og Laanekasse*, havde bestaaet i 50 Aar. — Under rolige Forhold vilde denne Fest have formet sig som en storstilet Højtidelighed, men Bestyrelsen mente, at Tidene ikke animerede hertil, hvorfor Festlighederne blev holdt indenfor mere beskedne Rammer. Dog blev der sørget for, at den fornødne Feststemning ikke skulde mangle, blandt andet blev der udgivet et smukt Festskrift forfattet af Lærer Mosegaard i Middelfart.



P. Petersen † Blikkensl.

For ca. en Snes Aar siden blev der af en Kreds af Mænd oprettet en *Realskole* i Nørre Aaby. Den begyndte i Sogneraadsformand Drejer Kristensens Ejendom, men flyttede i 1910 ned i en nyopført, rummelig og moderne Skolebygning i Nærheden af Banegaarden. Efter en Del Genvordigheder af forskellig Art, er Undervisningen nu, efter at Frk. Marie With for nogle Aar siden overtog Skolen, kommet ind i en rolig og solid Gænge.

Af Foreninger i Nørre Aaby skal nævnes *Nørre Aaby Borgerforening* og *Nørre Aaby Haandværker- og Industriforening*.

Borgerforeningen blev oprettet 1904. Den har til Formaal at virke for Byens Interesser, fremme Samfølelsen og i det hele taget at varetage Beboernes Tarv. Borgerforeningen udvirkede i sin Tid, at der blev afholdt Markeder i Nørre

Aaby, den har sørget for, at der blev anlagt Fortov, Kloakledninger, Gangtunnel o. m. m. Købmand C. M. Sørensen er Foreningens Formand.

Haandværker- og Industriforeningen blev stiftet i 1906 af afdøde Blikkenslager Petersen og Fabrikant H. C. Madsen; sidstnævnte har været Formand siden Foreningens Stiftelse. Hovedformaalet er Ledelsen af Nørre Aaby Tekniske Skole, som Foreningen startede samme Aar, den blev stiftet.

Teknisk Skole begyndte med 15 Elever; den har i Aar 34. Der undervises paa Realskolen, der altid beredvillig har stillet Skolen til Raadighed. Haandværker- og Industriforeningen har her gjort et stort og godt Arbejde for de unge.

Idet jeg hermed slutter nærværende lille Beretning, vil jeg bringe en Tak til alle, der saa velvilligt og imødekommende har bistaet mig med Oplysninger.

