



Denne søgbare PDF-fil er downloadet fra min personlige hjemmeside [www.ronlev.dk](http://www.ronlev.dk).

Det er tilladt at dele PDF-filen med andre, da der ikke er ophavsret til titlen.

Besøg [www.ronlev.dk](http://www.ronlev.dk). Måske er der andre af mine flere tusinde artikler og scannede bøger, der har interesse.

Mange venlige hilsener

Claus Rønlev



X. BIND

Middelfart - Assens - Bogense - Glams-  
bjerg - Otterup - Nr. Aaby  
Ejby - Gjelsted.



**NATIONAL-FORLAGET**

INDEHAVER: S. SCHIØNNING  
KØBENHAVN-BRØNSHØJ

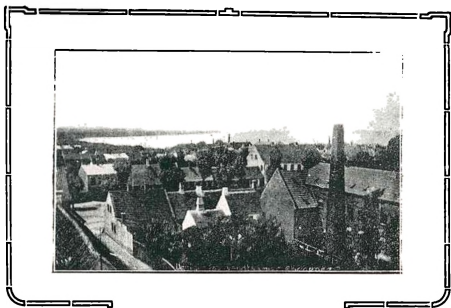
P. CHRISTENSEN:

---

# BOGENSE BY







## Bogense Købstad.

Nordfyns Hovedstad — men Fyns mindste By, hvor det rimer sig slet — Hovedstad og mindste By — men dog er det saa. Ved Tidernes Ugunst er Bogense, der før har været Fyns anden- eller trediestørste By, sunket ned til den mindste, men Nordfyns Hovedstad er den desuagtet, her er ingen Rivaler til Værdigheden, thi den er Nordfyns eneste Købstad.

Ud til Kattegat med sit Kirkespir pegende højt mod Sky ligger Bogense, ellers ligger Byen lavt, omgivet i vest og øst af Sump og Eng, ja, ud mod Havet findes store Havdiger, bag hvilke man ser tørlagt, græsklædt Strand med dybe Kanaler og Pumpemøller, et fuldstændigt Marsklandskab.

Bag Byen, ind mod Odense, fører Vejen over Fyns frodigste Land, „Sletten“, en virkelig Slette, hvor Blikket strejfer vidt uden at standses af Bakker, ja knapt af Træer eller levende Hegn. Her er intet af det, som ellers hører med til Fyns Dejlighed, som giver det fynske Landskab sit Præg, men heroppe paa Sletten er noget af det vide Udsyn, som man kender fra de jyske Egne, det storlinede Landskab, der virker smukt ved sin Enkelthed. Og „Sletten“ ejer til lige al den fynske Jords Frodighed og gode Beskaffenhed,

saa den ved Sommertid bugner med frodige Afgrøder og rige Græsmarker, hvilket i høj Grad forøger Landskabets Skønhed. Denne Jordens Frodighed og Havets Nærhed be-  
rettiger Byens Eksistens.

Bogense hører ikke til de ældste af Danmarks Byer, sandsynligvis er den opstaaet paa Valdemarernes Tid i det 11.—12. Aarhundrede, men har først faaet Købstadrettigheder i Begyndelsen af det 14.; dette begrundes ved et Dokument, som Kong Valdemar (den sønderjydske Hertug, der gjorde sig til Konge under Kristoffer den II.) udstedte 17. Januar 1327, hvori han stadfæstede Rettigheder, som de forrige danske Konger havde givet Byen.

Med Byens Oprindelse er det efter alt at skønne gaaet saaledes til. I længst forgangne Tider afsatte Kattegat, hvor Byen nu ligger, en Bugt, hvis Kyster antagelig var dækket med Skov; i Bugten laa nogle Smaaøer og Holme som Stegø og Fogensø, den største af Øerne, der omtrent har ligget i Bugtens Midte, var beboet af Fiskere, og dette Fiskerleje er Begyndelsen til Byen Bogense. For at lette Samkvemet mellem Fiskerlejet og Fyn er der blevet anlagt en Dæmning mellem disse, og efterhaanden er saa Bugten tillige med en smal Vig, der førte ind til Harritslevgaard, nu en Herregaard, men før en Borg, der ligger ca. 3 km fra Byen og antagelig i sin Tid er bygget for at holde Styr paa de vendiske Sø-  
røvere, lagt til, maaske ved at Havbunden samtidig har hævet sig og er blevet omdannet til Land; dog er Bugten først i Begyndelsen af det 19. Aarhundrede helt forsvunden ved Inddæmning, og nutildags ses det ikke, at Byen i ældre Tider har ligget paa en Ø.

Om Oprindelsen til Byens Navn hersker forskellige Meninger! nogle antager, at det skal udledes af „Bøg“, og Bogense skulde da betyde Bøgens Næs, et Næs bevokset med Bøgeskov; det lyder meget sandsynligt, selv om Bøgene nu, som før nævnt, er forsvundet; andre holder paa, at det skal udledes af det gammelnordiske Ord „Bøg“, det betyder Al-buen paa et Menneske eller Boven paa et Dyr, man maa da antage, at heri skulde ligge en Hentydning til den Form, som Landet da har haft; dette lyder lige saa rimeligt; og det er i og for sig ret ligegyldigt, hvilket af de anførte to Ord, der er det rigtige; thi i dem begge ligger det samme til Grund, nemlig Landets Form, da Byen blev til.

Som før nævnt skal Byen i tidligere Tid have været ret

anselig, og den skal have haft en betydelig større Udstrækning, end den har nu, ja, det synes endog, at den skal have strakt sig ud over Harritslev og Tofte, to Landsbyer, der ligger ca. 2 km fra Byen. Hvis noget saadant har været Tilfældet, har det sikkert været i Slutningen af det 15. og Begyndelsen af det 16. Aarhundrede; især var Kristian II. Byen meget bevaagen, og han gav den særlige Privilegier, hvorved dens Indkomster i høj Grad forøgedes. Senere gik det ned ad Bakke med den, og især under Grevefejden (1534—36) led den ligesom det øvrige Fyn frygteligt; i to Aar blev den holdt i Forsvarstilstand, hvilket bevirkede, at alle dens Næringsveje laa stille. Ogsaa Reformationens Indførelse 1536 skadede den, idet Adelen fratog Byen den Jord, der havde hørt til dens Kloster og mange Kapeller; men efter denne Periode hævede den sig atter, og under denne Udvikling fik den i 1565 sit Vaaben og Segl — et Skib for fulde Sejl. Et Vaaben, der saavel hentydede til dens Beliggenhed som til dens Hovednæringsvej. Fremgangsperioden varede dog kun kort; thi nu indtraf en frygtelig Ulykke, der gjorde, at Byen sank ned til en „usselig Flakke“. Der opstod en stor Ildebrand, hvorved næsten hele Byen, da saa godt som alle Husene var tækket med Straa, nedbrændte. Historien melder, at kun Kirken, Raadhuset og nogle private Huse levedes; denne store Brand indtraf 14. Oktober 1575.

Længe varede det, før Byen atter blev genopbygget, flere kongelige Paabud maatte til om at opføre de afbrændte Huse; dog gik det atter fremad, indtil Svenskekrigen 1658—60 satte en Stopper for Fremgangen. Under denne Krig led Byen som det øvrige Fyn forfærdeligt, forholdsvis mindst lige saa meget som de Egne, hvor den store Verdenskrig nu er standende; den blev en ussel og fattig By og førte en hensygnende Tilværelse i Slutningen af det 17. og Halvdelen af det 18. Aarhundrede. Den gjorde et ynkværdigt Indtryk, alle Bygninger var smaa og straatækkede; i 1769 havde den 450 Indbyggere, og selv i 1801 var den kun naaet til 760. Saa kommer Fremgangen, i Løbet af de følgende 50 Aar gaar det saa stærkt frem, at den i 1860 har 1900 Indbyggere; nu gik den atter i Stampe, i de følgende 30 Aar havde den ingen Tilvækst, ja i 1890 havde den kun 4 Indbyggere flere end i 1860; for denne Stilstand bærer forskellige Faktorer Skylden, ikke mindst Anlægget i 1865 af den fynske Tværbane, Nyborg—Odense—Strib, og selv den Omstændighed, at den

i 1882 er kommen i Jernbaneforbindelse med Odense ved den 37 km lange nordfynske Jernbane synes ikke at have bragt den nogen Fremgang. Men her berøres et særligt Felt, som fortjener sit eget Kapitel, nemlig:

### Byens Forbindelse med Omverdenen.

Byens Beliggenhed ved Havet gør, at dens Færdselsveje peger i 2 Retninger: ud over Havet og ind over Land. Den første er selvfølgelig den, der blev først og almindeligst udnyttet; men her havde Byen en kedelig Hindring for denne Vejs fulde Udnyttelse, nemlig den udstrakte og brede Fladstrand, hvoraf den omgives, og den deraf følgende Mangel paa en naturlig Anlægsplads for Skibe, en Havn. I en Beretning om de økonomiske Tilstande i Vestfyn i Aaret 1735 hedder det bl. a. om Bogense: „Skibsfart er her god nok, men en besværlig Havn, besynderlig om Vinteren, for Fartøjerne meget ondt at komme til og fra Skibene, siden her er en lang Vej med flad Vand fra Havnen til Landet, siden de mest maa gaa i Vandet, siden her ingen Skibsbro er.“

I 1767 hedder det om Byen i en lignende Beretning: „Sejladsen er i slet Stand, her er ingen Havn, ingen Skibsbro. — Strandbredden er saa flak, at man i Vandet maa køre Varerne til eller fra Baaden, som bringer dem til Skibene.“

Forholdet har altsaa været dette, at Skibene har maattet henligge paa aaben Strand, medens de lossede eller ladede deres Varer, og Transporten af Varerne mellem Skibene og Byen har maattet foregaa i mindre Baade.

Først i Slutningen af det 18. Aarhundrede begynder man at tænke paa en Forbedring af Besejlingsforholdene eller med andre Ord paa at faa anlagt en Havn. I 1799 foreslaar General-Adjutant Løvenørn at indrette en Havn ved at grave en 3,3 m dyb Kanal, der indesluttet mellem 2 Dæmninger, grundlagte med Sten og med Stendækning paa den østre Dæmnings ydre Side. Fra Kanalens ydre Munding skulde der saa opmudres en 2,0—25 m bred Rende ud til Dybet. Havnen skulde begynde ud for Kirkebakken, den ansloges af Major Wegener i Odense at ville koste 19000 Rdl. Planen blev ikke realiseret, man ansaa den for alt for dyr.

I 1819 udarbejdes af Havne- og Fyrinspektøren, Kaptajn Henne, et Overslag over, hvad „en Bro ud i Søen ved Bogense med en Havn ved Ydersiden“ vil koste. Overslaget lyder paa 45000 Rdl. Sølv, en efter Datidens Pengeforhold



betydelig Sum. I den Betænkning, som følger Overslaget, udtrykker Kaptajn Henne ogsaa sin Betænkkelighed ved Projektets Paabegyndelse med følgende Ord: „Localet er saa lidt fordelagtigt til et Havne-Anlæg, at jeg næppe tror, det vil svare Regning for en By som Bogense, i et Land som Fyn, der er saa vel forsynet med bedre og bekvemmere Udsikningssteder, og med Havne som Fredericia, Horsens og Vejle Fjord saa nær ved sig at anvende de til samme udfordrede Bekostninger.“

Denne Plan blev heller ikke til Virkelighed, den har sikkert været for dyr, og først hen i 1830'erne blev det af Byens Bestyrelse besluttet at grave en Baadekanal og at beskytte den ved et Risgærde samt ligeledes at grave et Bassin; dette Foretagende vandt ogsaa de omboende Landboeres Interesse i den Grad, at flere af de formaaende Landmænd i Omegnen ydede en meget betydelig Arbejdskraft ved Gravningen. Til Afholdelse af Udgifterne optog Havnekommissionen et Laan paa 5000 Rdl., som beholdtes af Postkassen mod, at der etableredes Færgefart til Klakring i Jylland. Denne Rende kunde imidlertid slet ikke holde sig med den Beskyttelse; Stormen fyldte det hele med Tang, hvis Opmudring kostede langt mere, end de vundne Fordele ved en saadan Rende var værd.

Nogle Aar laa det hele hen, indtil Kristian den VIII., der da som Prins var Fyns Guvernør, kom til at interessere sig meget for Besejlingsforholdene her; han lod Landets mest kyndige Mænd i Vandbygningskunsten undersøge Forholdene for at finde den bedste Plan til en for store Skibe sejlbar Kanal og Losseplads. Resultatet af disse Undersøgelser blev, at der foresloges af Havne- og Fyrinspektør Leth, som tillige leverede Tegning og Overslag dertil, at grave en Kanal af 3 m Dybde og beskytte den paa begge Sider med Stenmoler i en Længde af 600 m. Dette Arbejdes Iværksættelse blev approberet ved kgl. Reskript, og Byens Havnekassee bevilgede et Laan af 40000 Daler af Finanskassen til Udførelsen. Arbejdet stod paa i 3 Aar og er antagelig fuldført i 1844. Da Havnen var færdig, viste det sig atter, at Kanalen fyldtes i den Grad med Tang i Efteraarsmaanederne, at Opmudringen og Bortskaffelsen heraf blev uoverkommelig, ja, end ikke kunde fuldendes saa betids paa Foraaret, at Fartøjerne kunde benytte Havnen. Man prøvede nu ved Tilbygning til Molerne i skraa Retning mod N.—O. at raade

Bod paa Tangsamlingen, men lige meget hjalp det. Denne Havn havde sin Beliggenhed ved Bækkens Udløb i Stranden, hvor den nu er, og ikke under Kirkebakken som i det Løvenørnske Forslag; mange antager, at var den blevet under Kirkebakken, vilde Havnen stadige Gene — Tangsamlingen — være undgaaet.

I 1865 andrager Havnen Bestyrelse Finansministeriet om en Gave paa 5000 Daler til at bygge en ydre Havn eller



Bogense Havn med Toldboden.

Bassin paa 3,11 m Dybde ret udenfor, men i Forbindelse med de nuværende Værker, indsluttet af Søsten med Afviserværk. Ingeniør Kirstein udarbejder Planer og Overslag, og de projekterede Arbejder udføres i Slutningen af Tres-

erne og Begyndelsen af Halvfjerdserne. Siden da er Udbedringen og Sikringen af Havnen fortsat. I 1883 anlægges den saakaldte Svajeplass eller Yderhavn, denne var nødvendig for at større Skibe kunde vende; thi desværre havde de Mænd, der havde projekteret Havnen fra først, gjort den for smal; de havde kun regnet med, at den blev befaret af ganske smaa eller i alt Fald mindre Skibe.

Havnen sidste store Uddybning og Forbedring foretoges i 1911, et Arbejde, der kostede ca. 150,000 Kr. Nu har den følgende Dimensioner: Molernes Længde ca. 700 m, Havnarendens Bredde 25 m, Dybden 3,11 m; dens Bolværker har en Længde af ca. 2000 løbende Fod. Paa begge Sider af Molerne er foretaget store Opfyldninger for at fremskaffe tilstrækkelig Havneplads, kun den yderste Del af Havnen er alene værnet af store Kampestenmoler, der er stærke nok til at modstaa Kattegats Magt, naar det bruser vildst og pisker haardst ved Storm med Paalandsvind. Havnepladsen er nu ca. 50,000 m<sup>2</sup>, og den er stor nok baade til Jernbanespor og Pakhuse paa den østre og til Byens Gas- og Elektricitetsværk samt et Skibsværft paa den vestre Mole. Havnen

gør i det hele i sin nuværende Skikkelse et overordentligt solidt og velholdt Indtryk, og ved Bølværkerne er der endnu Plads til langt flere Pakhuse og Virksomheder, end der i Øjeblikket findes.

Sejladserne paa Havnen har til Tider været ret betydelig, særlig var den stærkt trafikeret før Banernes Komme, idet Udskibningen af Korn fra hele Nordfyn i 1860'erne og 70'erne foregik over Bogense. I 1870 udskibedes herfra til fremmede Lande 48,635 Tdr. Korn; siden da er Trafikken aftaget, men det var dog indtil Verdenskrigens Begyndelse ret betydelige Varemængder, der gik ind og ud over dens Bølværker, saaledes kan anføres, at i Finansaaret 1913—14 udgjorde Bro- og Havnepengene 14,934 Kr. Ogsaa som Fiskerihavn har den sin store Betydning, idet der her i Byen stadig er mange Fiskere, der med store eller i alt Fald større Motorbaade driver et til Tider meget indbringende Fiskeri i Kattegat.

Over Land staar Byen som alle andre Købstæder i Forbindelse med Omverdenen ved Veje, af disse, her tænkes kun paa Landeveje, har den to, der begge fører til Odense. Den ene, den længste, „Slettens Landevej“, fører i en stor Bue gennem Landsbyerne Grindløse, Nr. Næraa, Krogsbølle, Otterup, Lunde og Lumby til Odense; den anden „Odense Landevejen“ fører i en nogenlunde lige Linie over Landsbyen Søndersø ogsaa til Odense. Fra denne Vej gaar 1 km uden for Byen Landevejen fra til Middelfart. Af de to Veje er den, der fører over til Søndersø den ældste og korteste, ad den er der kun 25 km til Odense. Ad disse Veje gik i Aartier Trafikken fra og til Bogense, og det varede nogle Aar, efter at Fyn havde faaet sin Jernbane fra Nyborg til Strib, før Jernbaneplaner begyndte at beskæftige Nordfyns Befolkning.

Tanken om et Jernbaneanlæg mellem Odense og Bogense gennem „Sletten“ synes først at være fremkommen i Odense Amtsraad, og Anledningen menes at have været et Andragende til Raadet om en Jernbane i Kertemindeegnen; dette foranledigede Amtsraadet til i 1874 at nedsætte et Udvalg, der skulde tage under Overvejelse, hvad der i det hele taget kunde foretages til Fremme af Jernbaneanlæg i Amtsraads-kredsen. I 4 Aar arbejdedes der nu paa under en eller anden Form at faa et Baneanlæg mellem Odense og Bogense; i 1877 indsendtes Andragende til Regeringen om Statens Bistand til denne Sags Fremme. Da Regeringen ikke vilde op-

tage Anlægget som Statsforetagende, fremkom Tanken om Sagens Iværksættelse som Privatforetagende med Statsstøtte. Først udarbejdede da Ingeniør Rowan et Forslag — en Kombination af Jernbane- og Sporvejsdriftsmaade — der syntes at have adskillige Fordele ved kortere Baneanlæg, navnlig i pekuniær Henseende, og man modtog fra nævnte Ingeniør i 1879 i Tilknytning til Forslaget et bestemt Tilbud om at ville anlægge en let, normalsporet Jernbane fra Odense til Bogense med alt Tilbehør, de fornødne Dan:psporvogne indbefattet, for 230 a 240,000 Kr. pr. Mil, tillige vilde han paatage sig at besørge hele Banens Drift mod en nærmere, bestemt Godtgørelse pr. Banemil. Dette Tilbud satte for Alvor Gang i Sagen; først gjaldt det naturligvis om at skaffe Anlægs-kapitalen til Veje; man regnede foreløbig ikke med Rigsdagens Tilskud, men paa selve Egnen ved Hjælp af Sogne-, By- og Amtsraad at fremskaffe Beløbet. Amtsraadet vilde være med til at tegne et Beløb i Præferenseaktier lig  $\frac{2}{3}$  af det af Landkommunerne tegnede Beløb, naar en Linie valgtes, der fandt Amtsraadets Billigelse. Der fremsattes nu af det af Amtet nedsatte Udvalg, der siden Sagens Paabegyndelse i Amtsraadet var blevet suppleret med flere Medlemmer uden for dette, to Hovedlinier for Baneretningen, en vestlig og direkte fra Bogense over Særslev, Søndersø, Serup, Taastrup, Allesø og Broby til Odense og en østlig og længere fra Bogense over Særslev, Skamby, Uggerslev, Nislev, Lunde, Allesø og Broby til Odense. Forinden Udvalget henvendte sig til Kommunalraadene frafaldt man dog den af Ingeniør Rowan udarbejdede Plan om Dampsporvognsdrift, dels fordi man havde erfaret, at det nødvendige Prioritetslaan til Anlægget kunde faas ved Fyns Diskontobank paa fuldt saa gode Betingelser som gennem Ingeniør Rowan, og dels fordi man havde faaet oplyst, at Anlægssummen for en almindelig Jernbane ikke væsentlig vilde overskride det af Ingeniøren forlangte Beløb. Med de 2 anførte Banelinier og almindelig Jernbanedrift som Grundlag paabegyndtes Aktietegningen hos Kommuner og private, og i den under 4. December 1880 udsendte Henvendelse, der er undertegnet af Proprietær F. Andersen, Rosendal, Prokurator Borch, Odense, Købmand A. Dethlefsen, Bogense, Forpagter Nyborg, Zastrow, og Landvæsenskommissær Ovesen, Hasmark, loves der eventuelle Aktionærer 4 pCt. af Kapitalen, da Baneanlægget „gaar gennem en frugtbar, rigtbeholdt og velhavende Egn“. Under

Tegningen viste det sig, at Odense Byraad intet vilde yde til den østlige Linie, medens det vilde give 100,000 Kr. til den vestlige; til den vestlige Linie vilde Amtsraadet intet yde, medens det derimod fastholdt det tidligere anførte Tilskud til den østlige. Amtsraadets Stilling blev den afgørende, den østlige Linie blev den endelige, og med den som eneste Grundlag for Aktietegningen lykkedes det i Løbet af 8 Dage at skaffe den ønskede Kapital til Veje, det endelige Resultat stillede sig saaledes: Fra interesserede Landkommuner 284,000 Kr., Bogense Byraad 25,000 Kr., Odense Amtsraad 208,000 Kr. samt fra private 64,400 Kr., eller ialt 581,400 Kr. Hos Fyns Discontobank var samtidig sikret et uopsigeligt Laan til 5 pCt. og Kurs 96, stort 600,000 Kr. Nu var Kapitalen sikret, og der stod kun tilbage at tilvejebringe den fornødne Lov og Koncession om Anlæg og Drift af Banen. Under 17. Januar 1881 indgaves Andragendet herom til Ministeriet. Lovforslaget herom fremmedes saa hurtigt, at allerede 18. Marts s. A. fik det kgl. Stadfæstelse. Grunden til den hurtige Behandling var, at der ikke krævedes noget af Statskassen til Banens Anlæg, dette var man ikke vant til; noget nyt frembød Lovforslaget ogsaa, idet Banen maatte anlægges uden Indtegning og særlig Bevogtning ved Vejoverkørsler. Nu toges der kraftigt fat paa Arbejdet, endnu mange Hindringer skulde fjernes, der skulde inden for den afstukne Linie forhandles med de interesserede Kommuner om Banelinens endelige Beliggenhed. Her kneb det særlig med at komme til Rette med Bogense Kommune, der som Vilkaar for sin Aktietegning havde stillet den Betingelse, at Banelinien skulde føres til Byens Havn, ligesom den forbeholdt sig Ret til at være medbestemmende med Hensyn til Beliggenheden af Bogense Banegaard. For at skaffe dette Spørgsmaal endelig ordnet, afholdtes 25. Marts 1881 paa Bogense Raadhus et Fællesmøde af Jernbaneforretningsudvalget og Byraadet. Forhandlingerne blev langvarige, og de resulterede til sidst i, at Bogense Kommune tegner yderligere Aktier i Odense—Bogense Jernbane til et Beløb af 4500 Kr., mod 1) at Jernbaneselskabet fører Havnespor til østre Hjørne af Havnebassin, 2) at Stationsbygningen lægges paa Jordlodden Mtr. Nr. 1 eller saa nær derved, som Forholdene tillader det, og 3) at Jernbaneselskabet anlægger Forbindelsesvej mellem Banegaarden og Byen. 11. April 1881 blev der givet kgl. Koncession til Baneanlægget. Koncessionen blev

givet til Banens Forretningsudvalg, der bestod af følgende: Kancelliraad, Prokurator Borch, Odense, Proprietær, Landvæsenskommissær J. F. Andersen, Rosendal, Kbmd. A. Dethlefsen, Bogense, og Landvæsenskommissær P. Ovesen af Hasmark. 13. April 1881 samledes Aktionærerne i Odense og oprettede et Aktieselskab under Navn af „det nordfynske Jernbaneselskab“, til hvilket Koncessionen overdroges. Her vedtoges Love for Selskabet, og der dannedes en Bestyrelse



Banegården.

bestaaende af 2 Medlemmer af Odense Amtsråd, 5 valgte af By- og Landkommuner, 1 valgt af de private Aktionærer samt 1 valgt af Fyns Diskontokasse. Bestyrelsen valgte til Formand Lensgreve Petersdorff, Eindsiedelsborg, og til

Næstformand Proprietær Andersen, Rosendal. Kort Tid efter vedtog Odense Byraad — trods kraftig Modstand — at gaa med til Foretagendet, og det tilstod Banen et Aktietilskud af 50,000 Kr. Hele den Sum, der stod til Raadighed for Foretagendet, udgjorde nu 1,237,800 Kr. Nu toges der for Alvor fat paa selve Baneanlægget, der projekteredes af Overingeniør Tegner, og hele Arbejdet ved Banens Anlæg blev overtaget i Entreprise af Ingeniør S. Winkel, København, og Tømrermester J. Hansen, Odense, under Tilsyn af Ingeniør Fauerholdt, Odense. 1. Juli 1881 paabegyndtes Arbejdet, og saa hurtigt skred det frem, at Banens Aabning kunde finde Sted 30. Juni 1882. Banen er normalsporet med Staalskinner og har kostet 1,372,100 Kr. Den har fuldt ud svaret til de Forventninger, man nærede til den; den er blevet Nordfyns vigtigste Samfærdselsmiddel og har i høj Grad gavnet Egnens økonomiske Udvikling, ogsaa pekuniært har den indfriet, hvad der ventedes af den. I Driftsaaret 1882—83 udgjorde Driftsudgifterne 41,538 Kr. og Overskudet 36,084 Kr., men i 1916—17 viste de samme Poster henholdsvis 287,549 Kr. og 124,587 Kr., en ikke ringe Stigning; gennem mange

Aar har den givet Aktionærerne 5 pCt. Udbytte, ja, de sidste 4 Aar endog 6 pCt., et Udbytte saa stort, at kun ganske enkelte af Landets Privatbaner kan opvise et lignende Resultat. Udmærket er Banen ogsaa ledet, thi samtidig med at give det store Udbytte til Aktionærerne, er den i enhver Henseende vel vedligeholdt, og alle Nutidens Fordringer til Banekomfort som gode Vogne, Opvarmning og elektrisk Lys er imødekommet. Siden 1910 ledes Banen af Driftsbestyrer *Thage*, der bor her i Byen; før han udnævntes til denne Stilling, var han i en Aarrække Stationsforstander her.

Indtil 1911 havde Byen kun den ene Jernbane, men i dette Aar aahnedes den saakaldte „nordvestfynske Jernbane“, en Privatbane, der udgaar fra Odense og fører gennem Vigerslev, Veflinge og Haarslev Sogne til Brenderup, hvor Banen deler sig i 2 Grene, hvoraf den ene gaar mod vest til Middelfart og den anden i nordlig Retning til Bogense; denne Bane har her i Byen fælles Banegaard med „nordfynske“. Ad denne Bane er Afstanden fra Odense til Bogense 44 km, medens der er 30 km herfra til Middelfart, og Byen har ved den opnaaet en betydelig forbedret Forbindelse med Jylland. Til denne Banes Anlæg begyndte Forarbejderne allerede i 1904, idet der dog lang Tid forud i de Landkommuner, der ligger mellem nordfynske og Odense—Middelfart Banen havde været Stemning for en Bane som den anførte. En Tid arbejdede man dog for en Bane fra Tommerup—Bogense, hvortil Byraadet her tegnede sig med et Tilskud af 100,000 Kr. Dette Projekt blev af forskellige Grunde opgivet, og man arbejdede videre paa det oprindelige Grundlag. Det spillede en særlig Rolle for Bogense af Hensyn til Oplandet, hvor Sidelinien af Banen herop knyttedes til Hovedlinien, og herom førtes en indgaaende Forhandling, hvor Byraadet tilbød 15,000 Kr. ud over de 100,000, det havde overført fra Tommerupprojektet til denne Bane, hvis det maatte faa Medbestemmelsesret herom. I denne Forhandling opnaaede Byen ikke, hvad den ønskede, og dens Tilskud til Banen blev de alt nævnte 100,000 Kr.

I Jernbanelovene af 27. Maj 1908 var Banen optaget som Nr. 16. 22. Juni 1908 androg Jernbaneudvalget om Eneretsbevilling paa en Bane fra Odense til Middelfart med Sidebane fra Brenderup til Bogense. Koncessionen gaves 22. Juni 1909. Banen projekteredes af Driftsdirektør Kier, Odense, og Arbejderne udførtes af Entreprenørfirmaerne Hoffmann,

Hansen & Co. samt Winkel & Werner, København. Arbejdet ved Anlægget paabegyndtes i April 1910 og skulde være endt i November næste Aar. Banen er bygget som let, normal-sporet og har en Længde af ialt 60,8 km. Anlægget kostede ca. 3,200,000 Kr. 5. December 1911 aabnedes den. I det første normale Driftsaar 1. April 1912—31. Marts 1913 var Driftsindtægten 299,994 Kr., Udgiften 187,736 Kr., altsaa et Overskud af 112,257 Kr., i sidste Driftsaar, 1915—16, var de samme Poster henholdsvis 366,506, 247,114 og 119,391 Kr., Udbyttet har hvert Aar været 1 pCt. til Aktionærerne. Banen har udmærket Materiel, fortrinlige Vogne til Personbefordring, alle med Gennemgang, forsynet med elektrisk Lys og alle andre Bekvemmeligheder. Banens Driftsleder er Ingeniør *Stensballe*, der bor i Odense.

Om hvor lidt eller meget Banerne har skadet eller gavnet Byen skal her ikke udtales nogen Dom, men een Ting kan dog siges, det gælder alle vore Smaakøbstæder med Jernbaneforbindelser: Banerne formindsker Byernes Opland, særlig i Egne, hvor smaa Byer har en stor i deres Nærhed, og de mange Stationsbyer, der er Banernes uadskillige Følgesvende, forøger heller ikke Smaabyernes Trivsel og Kundekreds. Men paa den anden Side bringer Banerne mere Fart i Smaabyernes Forretningsliv og bidrager derved til, at Indbyggernes Driftighed og Forretningstalent samt Konkurrence-dygtighed udvikles, dette har ogsaa præget denne Bys Næringsliv i de sidste 20—30 Aar.

### **Byens kommunale Liv 1869—1917.**

Vore Købstæder styredes gennem Aarhundreder af kongevalgt Borgmester og Raad eller Byfoged, og Byens Borgere medvirkede kun ved Valg af Skatteansættere og Revision af Kæmnerregnskab; med Hensyn til Borgernes Indflydelse paa deres Byers Styrelse skete et ikke ringe Fremskridt ved Forordning af 24. Oktober 1837, hvorved Byernes Styrelse fik et mere folkeligt Præg, og Styrelsens Indflydelse blev forøget, samtidig med at dens Omraade udvidedes.

Endelig fik efter Junigrundlovens § 96 Kommunerne Ret til under Statens Tilsyn frit at styre deres egne Anliggender, og nu begyndte rundt om i Købstæderne et nyt Kommunal-liv at udvikle sig. Det Raad, der nu havde Byens Sager at styre, kaldtes „Kommunalbestyrelsen“, og det bestod foruden af den kongevalgte Borgmester af et større eller mindre



Antal af Byens Borgere. Endelig i Købstadkommunalloven af 26. Maj 1868 paabødes, at Kommunernes Anliggender skulde styres af et Byraad med 7—19 af Borgerne valgte Medlemmer og ledet af en af Kongen beskikket Borgmester.

Under foran anførte Former er ogsaa Kommunestyret foregaaet i Bogense. Byen har, for kun at holde sig til den nyere Tid, haft en Kommunalbestyrelse, der afsluttede sin Virksomhed med Udgangen af 1868, og fra 1. Januar 1869 fik den et Byraad, der foruden Borgmesteren bestod af 9 Medlemmer. Borgmesteren og 6 af dets Medlemmer havde haft Sæde i Kommunalbestyrelsen, medens 3 valgtes af Borgerne, 2 af den alm. Vælgerklasse og 1 af de højstbeskattede. Byens iørste Byraad bestod af følgende: Borgmester Halberg, Prokurator S. Møller, Købmændene C. Q. Barfoed, A. Dethlefsen, G. Lauesen og J. A. Møller, Redaktør Pagh, Maler P. Bardram, Farver H. J. Løgstrup og Murermester P. A. Lund. Valgdeltagelsen var ikke stor, de 2 Medlemmer, Redaktør Pagh og Købmand G. Lauesen, der valgtes af den alm. Vælgerklasse, fik henholdsvis 44 og 39 Stemmer, medens Købmand J. A. Møller, der valgtes af de højstbeskattede, fik 23 Stemmer. Budgettet, som dette Byraad skulde forvalte, var heller ikke overvældende, det lød paa 9519 Daler 20 Skilling, der var at ligne med 7814 D. 58 Sk. paa Formue og Lejlighed, 867 D. 29 Sk. paa Næring samt 837 D. 29 Sk. paa Grundskat. Ved fremtidige Byraadsvalg skulde 5 af Medlemmerne vælges af den alm. Vælgerklasse, medens 4 valgtes af de højstbeskattede.

Siden 1869 har der her i Byen været følgende Borgmestre, der tillige var Byfogder i Byen og Herredsfogder i Skovby Herred:

*A. Halberg* 1865—71.

*C. Nissen* 1871—90.

*K. Jürgens* 1890—96.

*O. Vineken* 1896—1902.

*C. Rasmussen* 1902—12.

*A. Gad* siden 1912.

Af kendte Byraadsmedlemmer, der i Aarene 1869—1908 har siddet i Raadet i mere end 2 Valgperioder (12 Aar), skal her nævnes:

Prokurator *S. Møller* 1869—1900.

Redaktør *C. Pagh* 1869—1912.

Købmand *A. Dethlefsen* 1869—1912.

Kantor *C. A. Møller* 1883—94 og 1897—1903.

Distriktslæge *J. Lorck* 1870—83.

Købmand *J. Hendriksen* 1883—97.

Af de nævnte Medlemmer var de 4 første valgte af den alm. Vælgerklasse (Kantor Møller dog fra 1897—1903 af de højstbeskattede), medens de to sidste var valgte af de højstbeskattede. Det ser ud, som om den alm. Vælgerklasse i det paagældende Tidsrum har været mere trofast mod sine Repræsentanter end de højstbeskattede, eller ogsaa bundet Trofastheden i, at den har set sin Fordel ved at lade sig repræsentere af dem eller med andre Ord har ment, at Byraadet ikke har kunnet undvære den Indsigt og Dygtighed, de efterhaanden erhvervede sig. Den sidste Grund er sikkert den rigtige. Sjældent er det i vore Købstæders Byraad at træffe Mænd, der har holdt ud i det kommunale Livs Tjeneste, saalænge som Prokurator Møller eller Redaktør Pagh, for Møllers Vedkommende i 31 Aar og hertil maa føjes de 8 Aar, han forinden 1869 sad i Kommunalbestyrelsen; men Redaktør Pagh sætter dog Rekorden med 43 Aar. De to Mænd fortjener derfor nærmere Omtale.

Redaktør *Christian Lehmann Pagh* var født 1841 i Fredericia, hvor Faderen var Snedkermester; efter Konfirmationen blev han sat i Bogtrykkerlære, og efter sin Uddannelse som Bogtrykker blev han Medarbejder ved Fredericia Avis. Som Bogtrykker overtog han kort efter Krigen 1864 Bogense Avis, der var oprettet 1859. 1869 blev han Medlem af Byraadet og var her særlig Formand for Fattig- og Skoleudvalget, ligesom han var Medlem af Skolekommissionen. Det, der særligt prægede Pagh som Kommunalmand, var den velafvejede Sindighed, hvormed han deltog i Forhandlingen, han var til det yderste en Forhandlingens Mand, en absolut Modstander af skarpe Ord under Debatten, en Fredens Mand, tillige var han en Mand, der med stor Grundighed satte sig ind i de Sager, han fik med at gøre — alt i alt Egenskaber, der er uhyre værdifulde for en Mand i offentlig Virksomhed. Gennem Aarene blev han da ogsaa en kendt Kommunalmand, hvis Ry naaede ud over „Sletten“s Grænser, og han blev en søgt og anvendt Mand i de danske Købstæders Foreninger, saaledes var han Næstformand i Købstadforeningens Bestyrelse. For Politik nærrede han naturligvis som Blad-

mand stor Interesse, og han tog levende Del i den lokale politiske Bevægelse, dette medførte, at han i 1902 af Højre valgtes som Landstingsmand for 6. Landstingskreds i Odense; her i Landstinget gjorde han sikkert et grundigt Arbejde i Udvalgene, medens han i Landstingssalene sjældent lod sig høre. Han beklædte alle sine offentlige Hverv til sin Død 1912; kort forinden han døde, blev han udnævnt til Etatsraad efter i mange Aar at have været Cancelliraad samt R. af Dbg. og Dbmd. I Aaret 1909 fejrede Byraadet Paghs 40-Aars Jubilæum som Byraadsmedlem ved at ophænge hans Billede i Byraadssalen samt ved at afholde en Borgerfest for ham, der fandt Sted under stor Tilslutning.

Prokurator *Sofus Christian Møller* var født 24. Maj 1824. Som ungt Menneske gik han paa Seminarium og tog Skolelærereksamen, hvorefter han en kort Tid var Hjelpe- og Time-lærer, men gav sig saa til at læse til dansk juridisk Eksamen, som han tog med et meget fint Resultat, saa han blev Prokurator; som saadan nedsatte han sig her i Byen 1859 og omtrent samtidig blev han Bogholder i Sparekassen for Børgense og Omegn; her udførte han gennem 40 Aar et stort og dygtigt Arbejde. Hans Syn paa Sparekassedrift forligtes godt med Direktionens, og naar Sparekassen nu er den store og ansete Institution, den er, bærer Møller ikke den ringeste Part af Æren herfor, og som Tak for trofast Arbejde oprettede Sparekassen ved dens 50-Aars Jubilæum et Legat, der kaldes „Prokurator S. C. Møllers Sparekasselegat“. Efter 40 Aars Tjeneste blev han Direktør i Kassen, og han afleverede da sit gamle Hverv til en ung Jurist, Sagfører *Antonius Christensen*, der ligesom mange andre dygtige Jurister gennem Aarene var uddannet i Møllers Skole; thi en klog og skarp-sindig Jurist var han, og han kunde procedere som faa. Hurtig efter hans Ankomst hertil fangede de kommunale Sager hans Interesse, og gennem den førnævnte lange Periode — 39 Aar — nød Byen godt af den betydelige kommunale Indsigt, han efterhaanden erhvervede sig. Gennem de mange Aar var han Medlem af Kasse- og Regnskabsudvalget, hvor han sikkert fuldt ud har fyldt sin Plads, og med den Forstand, han havde paa Penge fra sin Sparekassevirksomhed, har han passet paa, at ingen blev givet ud til Unytte. Politik havde ogsaa hans Interesse, og her tilhørte han Venstre, hvad der blandt Byernes ledende Mænd i de Tider var en Sjældenhed. En Tid var han endog aktiv Politiker, idet han

7. Juni 1864 valgtes til Folketingsmand for Bogensekredsen; her under sin Rigsdagsvirksomhed, der kun varede en Periode, viste han sit Frisind ved at stemme mod den reviderede Grundlov.

Ved sin Afgang fra Byraadet hædredes han paa 39-Aars Dagen for sin Indtræden i Kommunalbestyrelsen den 2. Januar 1900 med en Borgermiddag paa Hotellet, ligesom han samme Aar tildeltes Ridderkorset. Han døde 4. Oktober 1905, og med ham mistede Byen en af sine betydeligste Borgere.

Byraadsmedlemmerne i den anførte Periode var iøvrigt for Størstepartens Vedkommende valgte inden for Handelsstanden og de bedrestillede Haandværkere. Budgettet i 1869 var som anført beskedent, og det holdtes, selv om det naturligtvis gennem Aarene steg, inden for beskedne Grænser. I den lange Aarrække foretoges kun faa større offentlige Foranstaltninger og Nyanlæg. I 1880 og 81 behandles indgaaende Byens Forhold til Anlægget af nordfynske Bane, og man stillede sig til at begynde med ret skeptisk over for den, men det endte dog med, at Byen tegnede for 31,000 Kr. Aktier i den. Endvidere paabegyndte Raadet i 1895 Forarbejderne til et Gasværk, og i Mødet 6. Februar 1896 vedtoges det at bygge et saadant paa vestre Havnemole. Værket opførtes og anlagdes efter Tegninger og Planer, udarbejdede af Ingeniør R. English, København. Udgiften ved dets Anlæg udgjorde ca. 85,000 Kr. Megen kommunal Interesse var der aabenbart ikke i denne Periode hos det brede Lag. Deltagelsen i Valgene var ikke overvældende, selv om den var større end i 1869. I 1906, da der for sidste Gang foretoges Valg af den alm. Vælgerklasse efter den gamle Valglov, naaede den, der fik det højeste Antal Stemmer, Tallet 182. Valgene synes ogsaa hele Tiden at have været upolitiske, og selv da der i 1909 foretoges Valg efter den ny Valglov af 20. April 1908, der absolut indbyder til at gøre Valgene politiske, ser man det Særsyn i Bogense, det har næppe noget Sidestykke, at man enedes om en Fællesliste og helt undgik Valgkamp og Valghandling. De valgte Byraadsmedlemmer var Mænd, der var opstillet uden politiske Hensyn, selv om de forskellige politiske Anskuelse ved dem blev repræsenteret i det ny Byraad.

Det var ogsaa sidste Gang, man undgik Politikens Legen med ved Byraadsvalg. Næste Gang, i 1913, opstillede de

forskellige politiske Partier deres Liste, og alle fik Repræsentanter valgte. Med det ny Byraad, der blev valgt i 1909, og forøvrigt i de følgende, begynder det kommunale Liv og de kommunale Foretagender at tage Fart, Politiken har aabenbart ageret Vækker. En af de første Sager, Byraadet af 1909 kom til at tage Stilling til, var Anlægget af den saakaldte nordvestfynske Jernbane; denne Sag havde allerede beskæftiget Raadet siden 1905, men fandt nu først sin Afgørelse.

Senere toges fat paa Fremskaffelsen af et Vandværk, der anlagdes i 1910 efter Overslag og Plan af Ingeniør Øllgaard i Hellerup. Anlægget kostede ca. 100,000 Kr. og bestaar af Maskinhuset med Pumper ved Neder Mølle og et højt Vandtaarn ved Teglgårdsvej. Omtrent samtidig beskæftigede Byraadet sig med Anlægget af et Elektricitetsværk; det paabegyndtes og fuldførtes i 1912 efter Planer og Overslag af Ingeniør Asger Sørensen i Odense. Anlægssummen var ca.



Raadhuset.

150,000 Kr. I det hele var Byraadet af 1909 meget virksom, saa virksom, at da det med Udgangen af 1912 nedlagde Sceptret, var Byen forsynet med alle moderne Bekvemmeligheder. For Byraadet af 1913 var kun mere almene Opgaver at løse; den største Sag, dette Raad bragte til en heldig Afslutning, var Ordningen af Kommunens Skolevæsen, men herom senere; forøvrigt har det som Følge af Verdenskrigen haft nok at gøre med Dyrtdsforanstaltninger og Ekstraskatter, noget, der er gaaet i Arv til det i 1917 valgte Raad.

Siden 1900 har kun en enkelt af de til Byraadet da valgte Medlemmer siddet i dette ud over 12 Aar, nemlig Købmand

S. *Leth*, der i 1903 valgtes af de højstbeskattede; han udtraadte i 1917 for omtrent samtidig at overtage Stillingen som Byens Kæmner.

Forinden dette Kapitel sluttet maa en Omtale af Skuepladsen for Byraadets Forhandlinger, Byens Raadhus, være paa sin Plads. Det ligger i St. Annagade paa det Sted, hvor efter Sagnet det gamle Nonnekloster, St. Annaklostret, har ligget. Det nuværende Raadhus er bygget i 1846—47 og bærer Kristian den VIII.s Navnetræk; det er en af de faa offentlige Bygninger, der er opført i hans kortvarige Regeringstid. Det er ikke stort og imponerende, men arkitektonisk set en meget smuk Bygning, sjældent træffer man en smukkere Fordeling af Vinduer end i denne Bygnings Facade, og Tagkonstruktionen falder smukt sammen med hele Bygningens Ydre. Huset er i 2 Etager, i underste er Bolig for Arrestforvareren samt Celler til Arrestanterne; paa 1. Sal, hvortil fører en imponerende Stentrappe, findes en stor og rummelig Byraadssal, der foruden med Billedet af Etatsraad Pagh er prydet med nogle paa Kredslæge Trautners Initiativ fremskaffede Billedrammer, hvori findes alle tidligere Byraadsmedlemmers Billeder, et interessant Paafund, der burde tjene alle Købstæder til Efterfølgelse; endvidere er her Retslokale og Udvalgsværelse. Kristian den VIII. overværede i sin Tid Raadhusets Indvielse, der efter Datidens Forhold foregik med megen Pragtudfoldelse.

### **Handel og Haandværk.**

Endnu har Byen gamle Købmandsgaarde, hvis Oprindelse gaar tilbage til den gode gamle Tid, hvor Penge ikke spillede den Rolle i Handelen, som de gør nutildags, hvor man væsentlig handlede og byttede med Varer efter enhvers Behov; her tænkes særlig paa de Tider, hvor Bønderne, Slægtled efter Slægtled, søgte den samme Købmandsgaard, hvortil de kom med deres Korn og Smør, og hvorfra de vendte hjem med, hvad de havde Brug for ikke blot af Kolonialvarer og Tømmer, men ogsaa af Porcellæn og Klædevarer, kort og godt paa den Tid, hvor man havde de blandede Købmandsforretninger, som den nyere Tids Udskilning i Specialforretninger har gjort en Ende paa, og samtidig er ogsaa en Del af det gode gamle Tillidsforhold, der før bestod mellem Købmand og Kunde, gaaet tabt, saa det, at Søn efter Fader handler i samme Forretning nu ikke er saa almindelig som

før. Mangen Købmand har her ved den Handelsmaade tjent sig en Formue, som desværre, naar den blev tilstrækkelig stor, tit bevirkede, at han rystede Støvet af sine Fødder, forlod Byen for at søge til store Byer, i Reglen København, for at nyde Storstadslivets Bchageligheder for den Mammon, Smaaabyen havde skaffet ham.

Disse gamle Forretninger havde tilhuse i uanselige Huse i Reglen af Bindingsværk med almindelige smaa Vinduer uden Plads til Udstilling af nogen Art. Lagerrum ved disse Butikker var ikke nødvendige til almindelige Købmandsvarer, thi disse fandt deres Plads i selve Butikken, der af den Grund var meget rummelig; her fandt man opstabet Salt- og Melsække, Tønder med Brændevin og Rom, Reb, Gryder og Pander, alskens Fajance og Porcellæn og Masser af brogede Bomuldstøjer. Ved Siden af Butikken fandtes almindeligvis en stor Stue med et langt Bord, hvorom var stillet Bænke; her spiste Landboerne den medbragte Mellemmad til Snapse og Kaffe, som Forretningen opvartede med. Ude i Gaarden fandtes de store Bygninger til Kornmagasiner, Hestestalde og Tømmerhandel; saadan en gammel Købmandsgaard dannede som Følge heraf et mægtigt Kompleks, ofte med Facade til flere Gader. Nu er alt dette snart „en Saga blott“, men dog findes her i Byen endnu Levninger heraf og Minder herom; men de fleste af disse Gaarde er revet ned og har givet Plads for store Forretningshuse med store, flotte Spejlglasruder og al den Slags for Øjnene, som Konkurrencen nu gør nødvendig; og selv de gamle Gaarde har maattet følge Trit og ladet sig modernisere med store Vinduer osv., saa de er blevet alt andet end hyggelige og kønne. Butikkerne holder sig væsentligt til Byens Hovedgader eller rettere Hovedgade; thi som andre Smaaabyer har Bogense kun en særlig lang Gade, der ligesom i andre Byer hedder Adelgade, det er den gamle Landevejsgade, der tager sin Begyndelse ved Havnen og gaar gennem hele Byen for uden for denne at fortsætte sig Odense Landevej. Fra Adelgade udgaar nogle mindre Sidegader og Stræder som Kirke- og Storestræde, der begge fører til Byens Torv, sikkert det mest ejendommelige i Danmark. Torvet er en stor, firkantet, ikke brolagt Plads, paa alle Sider beplantet med dejlige, gamle Lindetræer, men bag disse findes ikke som i andre Byer høje og store Huse med Butikker, men smaa og uanselige Bygninger, der væsentligst beboes af Byens Arbejderbefolk-

ning; her er til alle Tider hyggeligt og fredeligt. Husmødrene faar sig en lun Passiar med hinanden, staaende i de smaa, lave Døre, og i medens boltrer deres Børn sig i munter Leg paa det store Torv. Særlig ved Sommertid, naar Lindene er grønne, danner det hele et smukt og ejendommeligt Billede. — Endvidere udgaar fra Hovedgaden Østergade, der fører baade til St. Annagade, den eneste Gade, der løber parallelt med Adelgade, samt til Østerport, hvor den udmunder i „Sletten“s Landevej.



Bogense Kul- & Trælasthandel (L. Barfoed).

Lad os nu foretage en Tur i Byen og tage en Del af Forretningerne nærmere i Øjesyn. Vi tager vort Udgangspunkt ved Havnen og følger Adelgade; i dens første Trediedel findes kun faa Butikker, men her har dog et af Byens største Foretagender tilhuse, nemlig Bogense Kul- og Trælasthandel. I Nr. 13, et stort, ældre Pakhus, der oprindeligt har været Kornmagasin og i Kornhandelens gyldne Dage har rummet Mængder af Korn, er Kontorerne installeret, men paa vestre Havnemole, paa en af Kommunen lejet Plads, findes Forretningens udstrakte Lagerpladser med store Tømmerkure, Mængder af Brædestabler samt vældige Kulgaarde. Forretningen startedes 1. Juni 1883; det var 3 Trælastforretninger (A. Dethlefsens, Hannibal Becks og C. Q. Barfoeds), der sloges sammen, og som Leder af Foretagendet ansattes Købmand *L. Barfoed*, en Søn af C. Q. Barfoed. I Firmaets Sættelse er der siden da sket den Forandring, at i



1901 overtog Købmand *G. V. Larsen A. Dethlefsens* Part ved hans Bortrejse fra Byen, og i 1916, da *Hannibal Beck* døde, overtoges hans Part af *L. Barfoed* og *G. V. Larsen* i Forening, saa disse to nu alene er Firmaets Indehavere. Der har været sat megen Dygtighed og betydelig Arbejdskraft ind paa at gøre Forretningen til, hvad den nu er: en af de største i sin Branche paa Fyn. En ret generende Hindring for Forretningens Udvikling, særlig for Kulhandelen, har de noget vanskelige Havneforhold været; saa længe Havnen kun havde en Dybde af 3<sub>1/2</sub> m, maatte Kultilførslerne næsten udelukkende ske med Sejlskibe — Thurø- og Marstalskonnerter; de var trods de forholdsvis smaa Ladninger, de førte med sig, sene at losse, og ikke saa sjældent havde Firmaet 7—8 liggende paa Rad, hvad der kunde tage sig imponerende ud, særlig naar Skibene tørrede Sejl; men det kneb med Konkurrencen med Byerne med de dybe Havne. Heri indtraadte en heldig Vending ved Havnens Uddybning 1911 til 4<sub>1/2</sub> m; nu kan Dampere, der rummer lige saa meget som 4—5 Sejlskibe, lægge til ved Bolværket, og i Løbet af ganske faa Dage kan de ved Hjælp af Dampspil udspejle deres Last; nu er Firmaet ogsaa paa dette Omraade konkurrencedygtigt. Soliditet og Stabilitet er de Hovedegenskaber, der baade ud- og indadtil præger Firmaet. Det bevarer ved kulant Behandling sine Kunder gennem Aarene og ligesaa dets Personale, hvoraf flere har været i dets Tjeneste siden Starten, og flere kun har holdt op, fordi Alderen gjorde sin Ret gældende. Firmaets Bogholder, *J. Christensen*, har saaledes været i dets Tjeneste i over 20 Aar. Købmand *L. Barfoed*, der hele Tiden har været Forretningens Leder, hører nu til Veteranerne indenfor Tømmerhandlerstanden, men han er endnu, uagtet han nu er i Treserne, i fuld Vigeur; al sin Tid har han helliget Forretningen og saavidt muligt søgt at undgaa offentlige Hverv; dette er dog ikke helt lykkedes ham; han har gennem mange Aar været Forligsmægler og Direktør i Sparekassen, ligesom han indenfor sin Stand er betroet følgende Tillidsposter: Formand for Foreningen „Fyns Kulimportører“, Formand for Bestyrelsen af Foreningen af Trælasthandlere paa Fyn og omliggende Øer, Næstformand i Bestyrelsen for Fællesforeningen af danske Trælasthandlere.

Gaar vi nu videre ned ad Gaden, kommer vi til Byens egentlige Forretningskvarter, hvor Butik ligger ved Butik; her har vi paa højre Side af Gaden i Nr. 48 *H. Christiansens*

Material-, Kolonial-, Delikatesse- og Vinhandel. Indehaveren begyndte sin Forretning i 1884 i en meget beskednen Butik, der blev installeret i en gammel Vognport paa Hjørnet af Adelgade og Stationsvej; herfra flyttede han, da Pladsen blev for lille, til en anden Butik længere nede paa Adelgade, hvor han fortsatte Forretningen i 18 Aar, indtil han i 1904 købte den Ejendom, hvor Forretningen nu findes; det var en gammel, enetaget Avlsgaard, hvor han straks, for at faa Plads,



H. Christiansens Kolonial- & Materialhandel.

maatte nedrive Bygningen til Gaden og opføre den store, toetagede Ejendom, hvori Forretningen nu drives. Her er to meget store og lyse Butikker, den ene væsentligst til Medicinalvarer og den anden til Kolonialvareafdelingen. Forretningen har store Spejlglasrunder og Glasskilte og er i det hele fuldt ud moderne udstyret. Fra en ringe Begyndelse er Forretningen nu drevet op til et betydeligt Foretagende, og en udmærket Orden og Akkuratelse præger alt indenfor dens Vægge. Forretningens Specialitet er brændt Kaffe; straks ved Starten begyndte Christiansen med Kaffebrønderi, men ogsaa kun i det smaa, han solgte ca. 9 kg om Ugen; men efterhaanden som Bedriften voksede, er Omsætningen i

Kaffe steget med, saa at der nu i Brænderiet er 2 Maskiner, der rummer henholdsvis 20 og 30 kg, og den daglige Om-sætning er nu 45 kg. Ikke blot i Byen og dens Omegn er Christiansens Kaffe efterspurgt, men den forsendes ogsaa til andre Byer. Christiansen har gennem Aarene haft forskellige Tillidshverv, han har saaledes i en Aarrække været Medlem af Ligningskommissionen, ligesom han indenfor det konservative Parti sidder inde med Tillidsposter.



Bogense Materialhandel (ved Carl Jensen).

Paa den anden Side af Gaden, lidt længere nede i Nr. 71, har vi Byens anden Materialhandel, der drives under Firma: Bogense Materialhandel. Forretningen er af ældre Dato; dens nuværende Indehaver, *Carl Jensen*, overtog den i 1914 efter Købmand *Søren Quist*, der da forlod Byen. En lang og rummelig Butik, forsynet med store Ruder og Glas-skilte samt bagved en stor Gaard med Lager- og Staldplads og tilmed en næsten ideel Beliggenhed midt i Byen overfor Byens største Hotel yder Forretningen alle Betingelser for at rangere blandt Byens betydeligste. Dens nuværende yngre og veluddannede Indehaver vil sikkert, hvad han ikke alt har, udnytte de gode Betingelser og bevare, ja, yderlig for-øge Forretningens gamle Renommé. Foruden Materialvarer fører Forretningen alle Sorter af Kolonial- og Delikatesser-varer, og den har endvidere Eneforhandling af Sødrings anerkendte Mineralvande.

Lidt længere nede, paa modsat Side af Gaden, findes i Nr. 64 Byens eneste Isenkramforretning. Forretningen er gammel, antagelig 70—80 Aar; dens Indehaver for Øjeblikket er Ellef Hansen, der overtog den i 1910. Ved Overtagelsen var Lagerbygningerne nedbrændte, og Hansen naatte straks i Lag med Opførelsen af disse; herfra har han skilt sig paa udmærket Maade, lige bag den meget store i 2 Afdelinger delte Butik lod han som en umiddelbar Fortsættelse af denne



Ellef Hansens Isenkram- & Støbegodsforretning.

opføre en meget lang og bred Bygning, der med udmærkede Lysforhold afgiver en fortrinlig Lagerplads for Forretningens større og grovere Varer; her findes f. Eks. det store Lager af Kakkelovne og Komfurer fra det landskendte Firma C. M. Hess, Vejle, for hvem Hansen er Eneforhandler her paa Pladsen. Sjældent finder man i det hele mere ideelle Virkeforhold end her, alle Betingelser er til Stede for at drive en stor Forretning. I de faa Aar, Hansen har drevet den, har han, der før han nedsatte sig her, har haft en lignende Forretning ved Højrup St., ogsaa forstaaet ved Dygtighed og Energi at drive sin Omsætning højt op, og han naar sikkert endnu højere op ad Aare, thi han er en Mand i sin bedste Alder og fuld af Virkelyst.

Lige over for i Nr. 81 finder vi Bogense Skotøjs-Depot, en gammel Skomagerforretning, der startedes i 1869 af Skomager Larsen og siden har haft flere Indehavere for endelig

i 1906 at overtages af den nuværende Indehaver, M. Rasmussen. Rasmussen har siden da betydelig udvidet Forretningen, eftersom Kundekredsen steg, han anvender nu Elektromotor til Drift af de Maskiner, han anvender i sin Bedrift, og ved Siden af Skomagerforretningen driver han Læderhan-



L. Barfoed. Tømmerhandler.



Arthur Storch, Manufakturhdl.



H. Christiansen, Købmand



P. Christensen. Overlærer.

del. I 1916 blev den gamle Butik Rasmussen for lille og mørk, og han foretog da en ret betydelig Ombygning af sin Ejendom, hvorved han skaffede sig ikke blot bedre Plads, men først og fremmest en smuk Butik med store Spejlglassruder, saa den nu hører til de flotteste i Byen og afgiver en udmærket Salgsplads for hans gode Varer; han hævder ved

denne Forbedring sikkert Førstepladsen i sin Branche her i Byen.



Skotøjsdepotet (ved M. Rasmussen).

Vi fortsætter nu forbi Østergade, som vi kigger ind i paa Tilbagevejen, og finder da i Nr. 80 Engelsk Beklædnings-Ma-



Engelsk Beklædningsmagasin (ved Th. Bonfils).

gasin installeret i en dejlig gammel toetages Bygning af Bindingsværk, en af de faa, der er her tilbage i velbevaret Stand,

desværre har Konkurrencen og Nutidens Fordringer til Lys krævet, at Bygningens oprindelige Vinduer i Butiksløkalerne er ombyttet med 5 mægtige Spejlglassruder, saa at Facaden er en eneste Glasflade. Denne Forandring er foretaget af Th. Bonfils, som her i Efteraaret 1910 begyndte under førnævnte Firma en fuldstændig Herreekviperingsforretning. Med den Energi og Dygtighed, der kendetegner Bonfils, fik han snart Forretningen saa godt i Gang, at han i 1913 saa sin Fordel ved i Stedet for som hidtil at lade sine Klædninger sy andet Steds, selv at oprette Skræderi og paabegynde Klædehandel, saa at de fleste, i hvert Fald de fineste, Klædninger, nu udgaar fra eget Værksted. Bonfils hører til de smarte unge Forretningsmænd, der sikkert og støt fra en mindre Begyndelse arbejder sig op til den store Virksomhed.

Et Par Huse længere nede, i Nr. 87, træffer vi paa en af

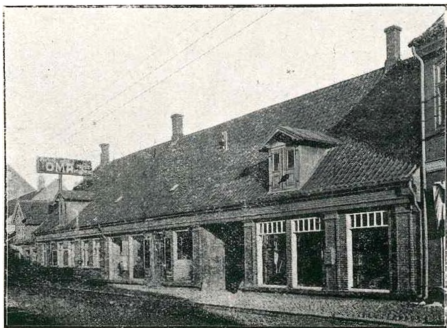
Byens store Manufakturforretninger Vett & Wessels Udsalg. Det er en af dette Firmas ældste Filialer her i Landet. Forretningen startedes i 1746 af Købmand G. Lauesen og fortsattes af dennes Søn, indtil han i 1910 overdrog den til Chr. E. Blangsted, Forretningens nuværende Indehaver. Blangsted har siden da betydelig udvidet den, han saa sig i 1914 nødsaget til at sætte en Etage paa Huset for at skaffe Plads. I



Vett & Wessels Udsalg (ved Chr. E. Blangsted).

1917 begyndte han en gros Salg af Manufakturvarer, og han har tillige fornylig oprettet en Systue for Damegarderobe; den ene Udvidelse er fulgt hurtigt efter den anden; i det hele er under Blangsteds kyndige og dygtige Ledelse den gamle Manufakturforretning gaaet stærkt frem, ja, han har endog siden Overtagelsen firedoblet sin Omsætning, noget, der borge<sup>r</sup> godt for Fremtiden.

Lige overfor har vi Reinhardt Jantzens Købmandsgaard,



Reinhardt Jantzens Kolonial-, Korn- & Foderstofforretning.

en af Byens gamle Købmandsforretninger, der i flere Slægtled har været drevet af Familien Jensen. I 1915 solgte Chr. E. Jensen den imidlertid til Jantzen, der en Del Aar havde været Medhjælper i Forretningen, men dog det sidste Par Aar før Overtagelsen havde drevet selvstændig Forretning her i Byen. Gaardens gamle Bygninger er i Tidens Løb forsvundne og har maattet give Plads for nye og moderne. I Bygningen til Gaden er 2 store Butikslokaler, hvoraf den ene væsentlig rummer Støbegods, som Jantzen er Eneforhandler af for det kendte Firma J. S. Hess & Søn, Middelfart; den anden afgiver Plads for Kolonialvareafdelingen; ude i Gaarden findes Staldene og Lagerbygningerne, der rummer Korn, Foderstoffer og grove Varer. Jantzen er en dygtig og energisk yngre Forretningsmand, der sidder inde med alle Betingelser for ikke blot at hævde Forretningens



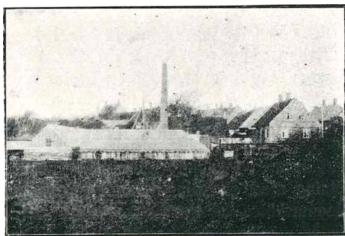
gamle, gode, Tradition, men ogsaa har Udsigt til yderligere at forøge dens Anseelse og Kundekreds.

Endelig helt ud i Gaden, hvor Forretningskvarteret er ved at høre op, hvor Husene ikke anvendes alene til Butik-



Exterior af Reinhardt Jantzens Pakhuse.

ker, finder vi i Nr. 98 J. H. Christiansens Handelsgartneri. Christiansen, der som Gartner har faaet sin Uddannelse paa Herregaarden Julsberg ved Nyborg og hos Olsens Enke i København og dels i Udlandet, særlig i Tyskland, begyndte i 1888 paa et Stykke Jord, som han først lejede og siden, i 1891, købte, sin Forretning under meget beskedne



J. H. Christiansens Handelsgartneri.

Former; han opførte til at begynde med kun 1 Drivhus, men ved Flid og Dygtighed gik det stadigt fremad, saa at han kunnet føje Drivhus til Drivhus, og i Øjeblikket er han naaet til 5, der tilsammen dækker et Areal af mindst 400 m<sup>2</sup>.

I disse Drivhuse opelsker Christiansen sine mange Blomster, her finder man til alle Tider af Aaret en Blomsterfylde og Farvepragt, der kan fryde Øjet, og ude paa Friland er der fra tidligt Foraar til sent paa Efteraaret altid Blomsterkulturer, der straalere i alle Farver, alt er fremelsket under hans kyn-dige Haand. Som Specialiteter driver Christiansen særlig Begonia og Tulipaner; med Hensyn til Tulipandyrkning er han absolut Foregangsmand herhjemme; før andre endnu havde tænkt paa at dyrke Blomsterløg her i Landet, var han i fuld Gang med sine Løgkulturer og beviste derved, hvad andre nu tillige har draget Lære af, at vort Klima ogsaa egner sig for Dyrkning af Blomsterløg, noget man hidtil troede, at Holland havde Eneret paa. Paa den store Landmandsudstilling i Odense 1900 udstillede han sine Løg, men udenfor Bedømmelse; kun paa den Betingelse kunde han faa Lov at være med, idet der blev gjort gældende, at Blomsterløg ikke hørte med til danske Blomsterkulturer. Paa Udstillingen vakte hans Løg megen Opmærksomhed. Her blev de bl. a. meget indgaaende studeret af Professor Carl Hansen ved Landbohøjskolen, den Gang vor største Tulipankender her hjemme. Han sendte senere Christiansen en meget anerkendende Skrivelse, hvori han foruden at tilsige ham sin Bistand og Vejledning udtalte sin Forundring over, hvorfor Løgene, der hørte med til Udstillingens allerinteressanteste Frembringelser, skulde være uden for Bedømmelse. Christiansen har siden da fortsat med sine Blomsterløg og haft megen Fornøjelse heraf. Ved Siden af at passe sin betydelige Bedrift har Christiansen ogsaa faaet Tid til at paatage sig offentlige Hverv; han har bl. a. i en Periode været Medlem af Byraadet.

Omtrent lige overfor, i Nr. 99, har Chr. A. Schebye Støbedogslager og Maskinforretning. I 1896 overtog Schebye en Smedie med Maskinforretning i Harritslev; her drev han Forretning med alle Slags Landbrugsmaskiner, Plove, Høst- og Slaamaskiner, og her paabegyndte han Fremstillingen af den Radsaamaskine, der har gjort hans Navn kendt over hele Nordfyn. I Efteraaret 1911 købte han imidlertid Ejendommen her i Byen, hvor han nu bor; det var en gammel forfalden Avlsgaard, som han straks gav sig i Lag med at rive ned og bygge op med en stor 2-etages Bygning til Gaden med store Udstillingslokaler i Stueetagen, og i Gaarden de store Værkstedslokaler. Her fik han udmærkede Virkeforhold for

sin betydelige Forretning, som han her lettere kunde drive end ude i Harritslev, hvor Transportforholdene var mere vanskelige. Siden da har Schebye betydelig forøget sin Omsætning i Maskiner og særlig da i de af ham fabrikerede Radsaamaskiner, for disse har han paa Udstillinger høstet megen Anerkendelse; saaledes blev han paa Amtsudstillingen i Aarup 1902 tilkendt Hædersdiplom af 2. Klasse og paa nordvestfynske Husmandsforeningers Udstilling i Bogense



Chr. A. Schebys Maskinforretning.

1912 Hædersdiplom af 1. Klasse. Schebye har tillige Eneudsalg af Støbegods fra Nørrebros Jernstøberier i Odense, saa han driver en i sin Art meget betydelig Forretning, antagelig en af de største paa Nordfyn, og hvis Verdenskrigen ikke vil lægge alt for mange Hindringer i Vejen for Tilførsel af Raaprodukter, vil han sikkert ved fortsat Flid og Dygtighed drive sin Omsætning yderlig i Vejret.

Vi vender nu om, for, som før bemærket, at tage Turen gennem Østergade, der ogsaa rummer en Del Forretninger. Vi træffer da paa venstre Haand, i Nr. 5, paa Arthur Storchs Manufakturforretning, en af Byens ældre Forretninger i denne Branche. Storch begyndte her under beskedne Former i 1877 sin Forretning i en gammel, mindre Ejendom; ved Soliditet og gode Varer skaffede han sig imidlertid saa stor en Kundekreds, at han i 1894 maatte ombygge Ejendommen; han lod da opføre den store, smukke toetagede Bygning, hvori han nu har tilhuse; han har her en rummelig Butik med store

Vinduer og al Nutidens Komfort. Storch har under sin Virken her været betroet mange Tillidshverv; han har saaledes



været Medlem af Ligningskommissionen, været Kirkevæрге og Medlem af Handels- og Haandværkerforeningens Bestyrelse samt Medlem af Asylets Bestyrelse; indenfor sin Stand nyder han megen Agtelse, hvilket har givet sig Udslag i, at han er Repræsentant for Provinshandelsstandens Understøttelsesforening samt for de danske Købstæders Manufakturhandlerforening.

Arthur Storchs Manufakturforretning,  
 een eneste Ejendom, Byens største og mest karakteristiske,

I den øverste Del af Gaden, der fra St. Annagade til Teglgaardsvej indtages af



G. V. Larsens Kolonial-, Korn- & Foderstofforretning.

har vi Byens største Forretning, nemlig G. V. Larsens Købmandshandel. Ikke blot til Østergade, men ogsaa til St. Annagade og Teglgaardsvej har Forretningen Facade; her har vi en af de rigtig gode, gammeldags Købmandsgaarde, opført af Bindingsværk i 2 Etager med udhængende Tage med øverste Etage ragende ud over nederste, hvilende paa de fremspringende Bjælker, der understøttes af svære, smukt udskaarne Træknægte, og midt paa Hovedfacaden mod Øster-



Interiør fra G. V. Larsens Købmandsgaard.

gade den herligste Karnap med et sjældent formet Kobbertag; desværre har man, givende efter for Nutidens Fordringer til Lys, ombyttet Butikkens oprindelige smaa Vinduer med store, hvilket skæmmer Bygningens gamle, kønne Stil. I Gaarden eller Gaardene findes de store Bygninger, der rummer Kornmagasinerne og Lagrene. Kommer man ind i Butikken, ser man, den endnu er stor og rummelig som i ældre Tid, da den tillige var delvis Lager, og ved Siden af har vi endnu den store, rummelige Gæstestue med langt Bord og Bænke, hvor Forretningens mange Landkunder som i gammel Tid nyder Gæstfrihed; her er i det hele meget tilbage af det, der minder om den Tid, der var Købmandsstandens bedste, da Handel meget mere end nu var baseret paa et absolut Tillidsforhold mellem Kunde og Købmand. Gaarden er maaske opført i Begyndelsen af forrige Aarhundrede,

maaske endnu tidligere, og Forretningen i dens nuværende Form er grundlagt i Begyndelsen af det 19. Aarhundrede af Købmand *Gylling*, men det var dog først, da den i 1855 blev overtaget af Købmand *A. Dethlefsen*, at Forretningen fik sit store Omfang. Ved Overtagelsen var A. Dethlefsen endnu en ung Mand, knap 25 Aar; han traadte inden længe i Forbindelse med Elias B. Muus, der havde etableret sig 1829 i Kerteminde og 1841 i Odense, og som fra første Færd



G. V. Larsen, Købmand, R. af Dbg.

havde baseret sin Forretning væsentlig paa Kornhandel; de to Mænd fik snart i Forening hele Kornhandlen paa Nordfyn i deres Hænder, og over Børgense og Kerteminde udskibedes det indkøbte Korn til Udlandet; thi Kornudførsel var i de Tider en af Danmarks største Indtægtskilder, dette varede ved gennem Treserne og Halvfjerdserne, saa fik Danmark svære Konkurrenter paa Udlandets Kornmarked, saa Kornpriserne dalede i den Grad, at Korneksport ikke længere kunde svare Regning. Den danske Bonde saa sig da nødt til at lægge Driften om til selv at an-

vende sit Korn til Kvægfoder og i Stedet for Korn eksportere Kvægprodukter. Købmand Dethlefsen gjorde hele Kornhandlens gyldne Tid med, men den var forbi, da han i 1889 overdrog Forretningen til dens nuværende Indehaver, Købmand G. V. Larsen. Larsen, der er Købmandssøn fra Middelfart, havde modtaget sin Uddannelse i flere af Landets største Forretninger, før han overtog Forretningen her. Ret vanskelig var Tidspunktet, fordi man netop var i Færd med efter Landets Behov, at lægge Kornhandlen om fra Eks- til Import, og man havde endnu kun ringe Erfaring for, hvorledes den bedst skulde gribes an for at give tilfredsstillende Handelsresultater. Her maatte Larsen selv finde Vej og sik-

kert anvende al sin Kløgt og Dygtighed for at faa fat paa rette Vis. Forbindelsen med Elias B. Muus fortsattes, men dog saaledes, at Larsen drev sin Forretning som et selvstændigt Foretagende, og han har nu den Tilfredsstillelse at se sin Forretning arbejdet frem til at være ikke blot Nordfyns største, men en af de mest betydende paa Fyn. Forretningen omfatter nu først og fremmest Korn- og Foderstoffer, dernæst Kolonialvarer en gros & detail samt grove



G. V. Larsens Havnepakhus.

Varer som Jern og Cement, endvidere Gødningsstoffer og Markfrø; foruden Hovedforretningen her har Larsen Lager for sine Varer i Beldringe, Lunde, Odense og Harndrup. Et betydeligt Arbejde er gennem Aarene nedlagt i den store Virksomhed, stort Fremsyn og en nøje Følgen med Konjunkturerne saavel herhjemme som i Udlandet har det krævet for paa alle Forretningens Omraader at disponere rigtigt; dog har Larsen, der i høj Grad har forstaaet at vinde sine Medborgeres Tillid, alligevel faaet Tid til at beklæde adskillige Tillidsposter; han har bl. a. været Medlem af Byraadet, er Formand i Byens Handelsforening og for Bogense Banks Bestyrelse, og han har gennem det alt gjort et uegennyttigt og dygtigt Arbejde til Gavn for sin By. I 1913 blev Larsen hædret med Ridderkorset.

Vi fortsætter nu videre om ad Teglgaardsvej for at ende vor Runde i Bogense Planteskole, der ligger ved Vejen, der til højre bøjer fra Teglgaardsvej. Planteskolens Indehaver,

**Chr. Pedersen**, begyndte her i 1906 efter at have modtaget en omhyggelig Uddannelse i Fredericia Planteskole under Vejledning af Havebrugskandidat Maribo og i Øksnebjerg Planteskole ved Svendborg, paa et Stykke Jord, der indtil da laa hen som Agerland, sin Planteskole med Dyrkning af Frugttræer og -buske af enhver Art samt Roser og Køkken-gartneri. To Aar efter byggede han paa Jordstykket en Villa; i det hele tog han fat med stor Arbejdslyst og Energi,



Bogense Planteskole (Chr. Pedersen).

saa at Forretningen hurtigt voksede op, og i 1913 købte han, for at udvide den, endnu et Jordstykke ved Gyldenstensvejen og endelig i 1917 et tredie Stykke ved Stegøvejen; al Jorden anvendes til førnævnte Brug. Pedersen forsender ikke blot sine Roser og Frugttræer over hele Landet, men ogsaa til Udlandet, særlig til Norge og Sverrig, og hans Eksport er i de senere Aar under stadig Stigning og har sikkert ikke endnu naaet Toppen.

Adskilligt mere kunde der endnu være at se og berette om paa vor Tur, men det vilde føre for vidt; vi skal dog minde om, at Byen er særlig vel forsynet med Garverier, der alle findes i Byens Udkanter; nogle af disse er meget store og har i enhver Henseende taget Damp og Elektricitet i Brug for maskinmæssigt at fremstille saavel fine og lækre Skind som svært og groft Læder.

Omegnens Landmænd har ogsaa her i Byen et Andelsmejeri paa Adelgade samt et Andels-Svineslagteri, beliggende





I. H. Christiansen,  
Handelsgartner.



Ellef Hansen,  
Isenkraemmer.



Chr. A. Schebye,  
Fabrikant.



Chr. E. Blangsted,  
Manufakturhandler.



Reinhardt Jantzen,  
Kobmand.



Chr. Pedersen,  
Handelsgartner.



Laur. Andersen,  
Skomagermester.



F. Bech,  
Skræddermester.



R. Ulriksen,  
Branddirektor.



Carl Jensen, Kobnd



M. Rasmussen, Skomagerm

i Nærheden af Banegaarden, begge er ret betydelige Foretagender, der i ikke ringe Grad bidrager til at vedligeholde Forbindelsen mellem By og Land.

Vi faar i det hele paa vor Tur det Indtryk, at Byen er i Besiddelse af en Købmands- og Haandværkerstand, der ved Flid, Driftighed og Forretningsdygtighed har gjort sit til, at Byen, trods Oplandets Indsnævring i den nyeste Tid, er vokset jævnt og sikkert, saa at den nu tæller 2767 Indbyggere, eller 1063 flere end i 1890. Anlæg af nye Gader har denne Tilvækst egentlig ikke forarsaget, men derimod en Mængde Nybygninger saavel langs Odense- som Slettenslandevej.



Spare- & Laanekassen for Bogense & Omegn.

### Pengeinstitutter.

I vore Købstæder er det for at fremme og opretholde en stadig og livlig Handels- og Erhvervsvirksomhed nødvendigt, at der findes Institutioner, som paa forskellig Maade kan

lette Pengeomsætningen og Kreditforholdene. Dette besørger her i Landet af Sparekasser og Banker; de første er særligt indrettet paa at modtage og forrente opsparede Beløb for længere Tid, medens de sidste foruden denne Opgave i særlig Grad har at arbejde med Kapital, der er bestemt til med kort Varsel at tages tilbage og følgelig derfor ogsaa maa frugtbares paa en saadan Maade, at den let kan være disponibel. I mange Tilfælde blandes dog de to Institutioners Virksomhed sammen, og det er derfor ret almindeligt, særligt i Smaabyer, at man nøjes med et Pengeinstitut, der saa ofte kaldes noget lignende som Spare-, Laane- og Discontobank eller -kasse. Her i Byen har man i alt Fald af Navn holdt de to Institutioner adskilte, idet her findes baade en Sparekasse og en Bank.

Spare- og Laanekassen for Bogense og Omegn begyndte sin Virksomhed 1. Februar 1854; den stiftedes af følgende Mænd, som tillige var dens første Direktion: Justitsraad, Borgmester Baadsgaard, Købmændene H. Barfoed, M. Jacobsen og Jantzen samt Godsforvalter Krarup og Apoteker Richter. Som ved alle andre Sparekasser her i Landet træffer man hos denne stor Forsigtighed i Ledelsen; Direktørerne har stadig været sig bevidste, at en Sparekasses vigtigste Opgave er ved absolut betryggende Sikkerhed for Udlaanene at værne Sparernes Indskud. Under primitive ydre Forhold traadte den ud i Livet, den lejede sig ind hos sin første Forretningsfører, Herredsfuldmegetig Meldal, hvor den i en Aarrække havde Lokaler, som maalte med Nutidens Fordringer til slige Institutioners Udstyr og Komfort var mere end tarvelige. I Overensstemmelse med de beskedne Lokaler og hele Institutionens Ledelse var Direktørstillingen heller aldrig nogen indbringende Bestilling; indtil 1883 var den ulønnet, og først da forlenedes den med en Løn af 300 Kr. aarlig, som endelig i 1913 forhøjedes til den nuværende Lønning, 500 Kr. Under disse beskedne Kaar arbejdede Sparekassen sig frem støt og sikkert, saa at Sparernes Tilgodehavende nu udgør over 6 Mill. Kr. Midlerne er hovedsagelig anbragte som første Prioritetslaan i Land- og Købstad- ejendomme; samtidig har Kassen af sit Overskud opsamlet et Reservefond af ca. 380,000 Kr., ligesom den hvert Aar af sit Overskud uddeler ret betydelige Beløb til Støtte for humane Foretagender og i velgørende Øjemed. Men har Kassen, hvad Penge angaar, vokset sig stor og stærk, fremtræ-

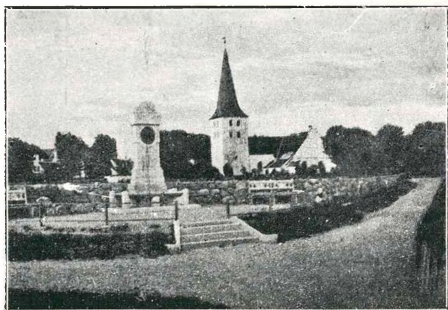
der den nu ogsaa i et Ydre, som er den store Institution værdig. I 1910 byggedes den smukke Bygning paa Adelgade, hvor Sparekassen nu er tilhuse. I sit Ydre er den en af Byens kønneste Bygninger, opført af saa gedigne Materialier som Granit og haandstrøgne Sten. Dens Indre er mindst lige saa smukt; i Stueetagen har Sparekassen sine Lokaler, og her er ved Hjælp af kostbare Træsorter i Møbler og smukke Farver paa Væggene fremskaffet et særdeles smukt og stilfuldt Ekspeditionslokale; paa 1. Sal er en god og komfortabel Lejlighed for Forretningsføreren. Dens nuværende Direktion bestaar af Købmændene L. Barfoed, C. Hansen og Chr. G. Jensen samt af Murermester H. C. Jørgensen, Sognefoged H. Knudsen og Gaardejer Chr. Madsen. Kassens Forretningsfører er Sagfører A. Nørby.

Overfor Sparekassen har Bogense Bank tilhuse; den har endnu ikke sin egen Bygning, men har lejet sig ind i en stor, nyopført Forretningsejendom. Banken er stiftet 8. September 1897 med det Formaal, som er enhver Banks, at lette Pengeomsætningen for Byens og Omegnens Erhvervsliv. Dens Stiftere var væsentlig Byens Købmænd og Haandværkere. Den ledes af en Bestyrelse paa 7 Medlemmer og et Repræsentantskab paa 12, hvoraf ifølge Bankens Statutter 4 skal være fra Byen og 8 fra Landet. Bankens første Bestyrelse bestod af Rentier Schiønmann (Formand), Købmændene J. Hendriksen og G. V. Larsen, Branddirektør Møller, Tømrermester Petersen, Malermester Johs. E. Blangsted og Sagfører Theill. Formand for dens første Repræsentantskab var Redaktør Pagh.

### **Kirke og Skole.**

Bag Torvet, paa Byens højeste Punkt, en Lerbakke, hvis Skrænter gaar lodrette ned i Havet, ligger Byens Kirke, kaldet St. Nikolaj, selvfølgelig, andet kunde den ikke godt hedde i en gammel Fisker- og Søfartsby, opkaldt som den er efter Fiskernes og Sømændenes Helgen, den hellige Nicolaj, hans Billede har ogsaa oprindeligt prydet Indgangen til Taarnet, men er senere blæst ned. Ifølge Sagn skal Byen i sin Størhedsperiode, altsaa i den katolske Tid, have haft ikke mindre end 7 Kirker, hvoraf flere dog sikkert har været Kapeller, knyttet til Kloster eller Hospitaler, alle er forsvundne, undtagen den betydeligste, St. Nicolaj. Den er bygget i 1406 og opført af Kamp- og Mursten i Korsform, tækket med

Tegl; den har et højt, anseligt, firkantet Taarn, dækket af et mindst lige saa højt ottekantet Spir, tækket med Tagspaan. Taarnet findes, hvad der er sjældent, ved Kirkens østre Ende over Koret og Sakristiet — Kirketaarne ligger ellers mod Vest. For dets Anbringelse her angives forskellige Grunde, bl. a. Frygt for, at Havet skulde undergrave og opsluge det, hvilket lyder mindre sandsynligt, derimod lyder en anden Grund mere rimelig, for at Klokkerne paa den Maade, især



da Byen var saa stor i Omkreds, kunde høres overalt, og Havet ikke, særlig naar Vinden bar fra Land, skulde sluge Lyden. I en Præsteindberetning fra 1755 hedder det om Kirken, at den er „fast lige saa lang som bred, naar man fraregner Koret og Sakristiet“; saaledes er det den Dag i Dag, skønt Kirken bærer Vidne om siden da at være undergaaet adskillige Forandringer, dog vist nærmest Restaureringer, der ikke har forandret Kirkens oprindelige Form, et nyt Vaabenhus synes dog at være føjet til som Tilbygning i 1857. Kirken er i sit Indre smukt hvælvet og bestaar ifølge sin Korsform af et Hovedskib og to Sideskibe, af hvilke det nordre benævnes Kvindeskibet og det søndre Mands- eller Karleskibet. Kirken har en smukt udskaaet Prædikestol af Egetræ, anbragt ved Korbuen og i Koret en dejlig udskaaet Altertavle, der bærer Aarstallet 1588 samt Kong Frederik den II.s og Dronning Sofies Navne; i Midten er der prydet med et Maleri, der forestiller Kristus i Gethsemane; det er

skænket Kirken af Oberstløjtnant P. Bardenfleth til Harritslevgaard. Ved Hovedskibets vestre Gavl er anbragt et stort Pulpitur, der rummer Kirkens Orgel, bygget 1862 af Markussen & Søn i Aabenraa. I Skibene er ophængt to smukke Lysekroner, hvoraf den største i 1654 er skænket af en Hamborgerkøbmand, Just Fechtel, og den mindste i 1705 af et Par formuende Bogense-Borgere. I Sideskibene er indmuret flere store Gravsten, der er afdækket ved Kirkens sidste Restauration 1914—15; de laa i Koret og Sideskibene og har dækket Raadmænds og Borgmestres Grave, Mænd, der levede i det 16. og 17. Aarhundrede. Ved den førnævnte sidste Restaurering, der var meget omfattende og kostbar, blev Kirken forsynet med nyt Stoleværk, fik installeret elektrisk Lys og nyt Varmeværk, og Kirkens Indre har nu et smukt og hyggeligt Præg. I Taarnet findes 2 Klokker, af hvilke den største foruden et latinsk Vers bærer Aarstallet 1516. Taarnets høje, slanke Spir, der er opført i 1760, ses milevidt ud over Omegnen og er ikke blot et fortrinligt Sømærke for Fiskere og Sømænd, men ogsaa en smuk Prydelse for vor lille By, det viser tillige Omverdenen, at Byen er her, og hvor den er at finde.

Omkring Kirken ligger Kirkegaarden, der i 1912 er betydelig udvidet; her findes en Del Krigergrave og et Monument, rejst i 1865 over Soldater, der i Krigsaarene 1848—50 og 64 døde paa Lazarettet her. Ved Kirkegaardens nordøstlige Hjørne blev i 1918 rejst et Monument for Landstingsmand, Etatsraad Pagh; det bestaar af en høj, firkantet, smukt formet Granitsøjle, der er prydet med Pagh's Portrætmedaillon. Det er bekostet af Haandværker- og Industriforeninger samt kommunale Institutioner fra hele Landet og staar som et smukt Minde om denne Mands Betydning for Dele af Samfundslivet i vort Land.

I gejstlig Henseende har det umiddelbart uden for Byen liggende Skovby Sogn gennem lange Tider været Anneks til Bogense; dette Forhold ophørte dog i 1903, da Skovby fik sin egen Sognepræst. Gennem mange Aar, maaske helt fra Reformationens Tid, har Bogense og Skovby været betjent af een Præst samt i Tiden 1812—73 tillige af en Kateket, der samtidig var Førstelærer ved Borgerskolen.

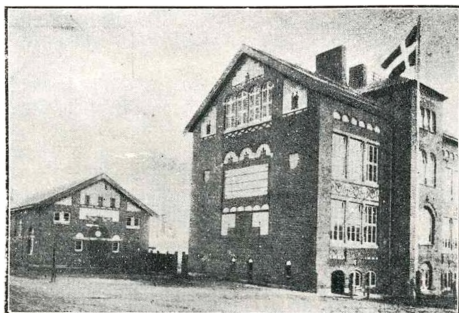
Præsterne ved Kirken siden 1869 har været: *H. C. Lassen* 1864—72, *C. Fog* 1873—1902 og *R. L. Jürgensen* siden 1903.

Af disse var C. Fog i en Aarrække tillige Provst for Lunde m. fl. Herreders Provsti, medens Kirkens nuværende Præst, forinden han tiltraadte Embedet her, i en Del Aar var Provst i Jylland. Om dem alle kan vist siges, at de ikke tilhørte eller tilhører nogen særlig kirkelig Retning, men var og er Forkyndere af den gamle ved Reformationen for Vranghed rensede Kristendom; de har paa dette Punkt været i Overensstemmelse med deres Sognebørns religiøse Opfattelse; thi gennem Aarene har den grundtvigske Retning eller Indre Mission kun vundet ringe Indpas her i Byen, mest dog den sidste, saa at der i 1899 opførtes et Missionshus „Bethel“ ved Teglgårdsvej.

I Heibergs „en Sjæl efter Døden“ stiller Sjælen følgende Spørgsmaal til Mefistofeles: „Er her nu f. Eks. et Sted, hvor man kan sætte sin Søn i Skole?“ Et Spørgsmaal, der levende har interesseret ikke blot „Sjælen“, men ogsaa denne Bys Indvaanere gennem Tiderne, og særlig da efter Trediverne og Fyrrerne i forrige Aarhundrede, hvori Spørgsmaalet om Oprettelsen af en Realskole var paa Dagsordenen rundt om i vore største Købstæder, naaede dets Dønninger ogsaa herop, og Spørgsmaalet „Realskole“ i Forbindelse med „Der skal du vist sætte din Søn i Skole“ trængte sig paa og krævede sin Løsning. Men forinden vi ser, hvordan Sagen løstes her, et Par Ord om Byens Skolevæsen inden den Tid. Som i alle andre Købstæder fandtes her ogsaa en Latinske, den skal have ligget i St. Annagade og var naturligvis efter Byens Størrelse kun lille. I 1595 havde den dog 56 Elever, men den havde stadig kun en Rektor og en Hører, og disse var ikke altid af fineste Kvalitet; saaledes berettes, at i 1635 holder Biskop Mikkelsen Visitats ber i Byen og giver Rektor Jensen en drøj Reprimande, fordi han Dagen i Forvejen i Fuldskab har skældt Borgmester Bang og Provst Büxen ud. I 1740 blev den latinske Skole nedlagt, og der oprettedes en Borger-skole, en Skole, der ifølge Navnet gav Plads for alle Byens Børn; den blev dog senere delt i 2 Afdelinger som i de fleste af vore Købstæder, nemlig en Almue- eller Friskole (fri for Betaling af Skolepenge) og en Borger- eller Betalingsskole; i begge Afdelinger synes Børnene — i alt Fald til at begynde med — kun at have faaet Halvdagsundervisning, og det har altsaa ikke været her som i flere andre Byer, hvor man lod Børnene i Friskolen nøjes med halvdags, medens Børnene i Borger-skolen fik heldags Undervis-

ning. Skolepenge i Borgerskolen var kun lave, vistnok 10 Daler om Aaret, og Byen synes i det hele efter Datidens Forhold at have ofret en Del paa sit Skolevæsen, saaledes anføres for Aaret 1855, at Skoleskatten her udgjorde 1770 Rdl., en Sum, der overgik fem andre fynske Byers Skoleskatter.

I Trediverne og Fyrterne blev som før nævnt Spørgsmaalet om Realundervisning og Oprettelse af Realskoler le-



vende rundt om i vore Købstæder, men op til Bogense naaede Spørgsmaalet først i Tresserne; der blev da af en i den Anledning nedsat Komité, vistnok væsentlig dannet paa Foranledning af et af dennes Medlemmer, nemlig Købmand O. H. Jensen, til Kommunalbestyrelsen stillet Forslag under 19. Juni 1862 om at føje Realklasser til Borgerskolen. Kommunalbestyrelsen gav Sagen 2 indgaaende Behandlinger, og ved den sidste vedtoges Komiteens Forslag med følgende Motivering, „at uagtet det unægtelig kunde synes betænkelig for Bestyrelsen at samtykke i en Omordning af Skolevæsenet, der kun kan medføre forøgede Udgifter for Kommunen, som alt er bebyrdet med en trykkende Skoleskat, tror Bestyrelsen dog, med Hensyn til den Udsigt, der er stillet til, at den i Forslag bragte Plan vil lede til en udvidet og forbedret Skoleundervisning, og at ikke ubetydelige frivillige Bidrag er tegnet til Planens Gennemførelse, at burde tiltræde Komiteens Indstilling saaledes, at denne Plan approberes for et Tidsrum af 4 og 5 Aar.“ Nu fik Byen altsaa Realundervisning for



Drenge, idet en Overgangsklasse og 2 Realklasser knyttedes til Borgerskolen, men helt tilfredsstillende var det opnaaede ikke; thi Deltagelsen var frivillig, og dette havde til Følge, hvad Overlærer Riis i 1877 beklagede sig over, at kun  $\frac{1}{3}$  af Drengene i Realklasserne benyttede den udvidede Undervisning fuldstændig, og selv om alle Klasserne blev gennemgaaet, førte det ikke til nogen Eksamen.

For at raade Bod derpaa nedsatte Byraadet den 23. Februar 1883 et Udvalg paa 9 Medlemmer til at afgive Betænkning om Realklassernes Udvidelse. 2. Maj 1884 afgiver Udvalget Indstilling til Byraadet gaaende ud paa at oprette endnu en Realklasse, idet det ganske vist indrømmer, at denne Klasse ikke er tilstrækkelig til at føre Eleverne op til Eksamen ved Skolen, men dog vil komme Maalet meget nær. Byraadet indgiver — baseret paa dette Forslag — Andragende til Ministeriet for Kirke- og Undervisningsvæsenet om Tilskud til Forbedring af Kommunens Realskolevæsen. Dette Andragende fører det første Aar ikke til noget, men paa Finansloven for 1886—87 findes et Tilskud paa 1500 Kr. til Bogense kommunale Realskole; men nu sker det mærkelige, at paa Grund af, at der samme Aar er oprettet en privat Realskole her i Byen, andrager Byraadet under 2. Juli 1886 Ministeriet om, at de 1500 Kr. maa anvendes til Bedste saavel for de 2 egentlige kommunale Realklasser som for den til disse som Supplement oprettede private Realskole; under 14. Juli giver Ministeriet sit Samtykke hertil, og Pengene deles ligeligt mellem de to Skoler. Ja, man var ved Maalet, men forlader det i samme Øjeblik for først igen at naa det efter adskillige Aars Forløb. Nu gaar det nemlig saaledes, at den private Realskole hvert Aar føjer een Klasse til, medens Borgerskolen nedlægger een, og da endelig den private Realskole har 4 Realklasser, faar den Eksamensret til at afholde Præliminæreksamen, og da ophører al Realundervisning ved Borgerskolen, mod at Timetallet i de forskellige Klasser førges.

I 1853 havde Borgerskolen faaet sin ny Bygning paa Torvet; ved Oprettelsen af Realklasser blev Pladsen her for lille, og der lejedes Lokaler i Burcharths Gaard i Storestræde, hvortil Almueskolen henvistes; senere da dette Lejemaal ophørte, købtes en gammel Brænderigaard i St. Annagade ved Siden af Raadhuset, hvortil flere Klasser saa henvistes. Da Realklasserne nedlagdes, flyttede Klasserne i Annagade til

Torvet, og Lokalerne overlodes til den private Realskole. Nu gaar denne Skoleordning uantastet til 1905, da en tilsyneladende ringe Ting, et Andragende til Byraadet fra Byens Markbeboere om at faa bygget en Skole til deres Børn ude paa Marken, et Andragende, der siden 1895 har gentaget sig Gang paa Gang uden at føre til noget, bevirker, at Byraadet i Oktober 1905 nedsætter Skoleudvalget og Skolekommissionen som en særlig Kommission for at gøre Kommunens Skoleforhold til Genstand for en indgaaende Overvejelse og eventuelt fremsætte Forslag til en Omændring. Overvejelserne fremsattes i en Betænkning, der resulterer i at foreslaa 1) en Udvidelse af Borgerskolen til at omfatte 7 Klasser med Heldagsundervisning i de 3 øverste, 2) Opførelse af en ny Skolebygning til Borgerskolen, 3) ingen Markskole, 4) Overtagelse af den private Realskole. Om de 3 første Punkter er der Enighed indenfor Kommissionen, angaaende Kommunens Overtagelse af Realskolen deler Kommissionen sig i 2 Grupper, hvoraf den ene, Provst Jürgensen og Redaktør Pagh fraraader Overtagelsen, medens Driftsbestyrer Thage og Læge Trautner tilraader den.

Byraadet vedtog i sit Møde 27. Oktober d. A. at tiltræde Indstillingen, hvad angaar de 3 første Punkter, medens det for det 4. Punkts Vedkommende sluttede sig til d'Hrr. Jürgensens og Pagh's Forslag at lade den private Realskole fortsætte som hidtil paa nærmere mellem Byraadet og nævnte Skoles Bestyrelse fastsatte Betingelser. Maalet — en kommunal Realskole — naaedes altsaa ikke endnu, men der opnaaedes alligevel meget ved den ny Ordning, først og fremmest den betydelig forbedrede Undervisning, hvor der i Heldagsklasserne foruden i alm. Skolefag undervistes i Tysk, Engelsk, Matematik, Naturlære og Naturhistorie, og dernæst en ny, tidssvarende Skolebygning, hvor der gaves Borgerskolen gode Vilkaar at virke under.

I 1908 toges denne Bygning i Brug. Den ligger paa Hjørnet af Slettens Landevej og Skovvejen og er opført efter Tegning af Arkitekt Alfr. Petersen, Odense; den rummer gode og lyse Klasseværelser, Separatklasser til Haandgerning og Naturhistorieundervisning; samtidig opførtes en smuk og stor Gymnastiksal, en af de kønneste i vort Land, i det hele et Byggeforetagende, der gør Kommunen Ære. Nu kom der Fart i Borgerskoleundervisningen, før den ny Skole byggedes i 1907 havde Kommuneskolen 227 Elever, men der fandtes i

Byen foruden Realskolen en hel Del Smaaskoler med 15—20 Elever i hver; disse sidste forsvandt nu lidt efter lidt, og deres Elever søgte til Borgerskolen, hvilket havde til Følge, at den ny Skolebygning snart viste sig for lille. I Januar 1911 var Børneantallet steget til 309. Byraadet saa sig nu nødt til at opføre endnu en Skolebygning i Forbindelse med det ny Skolekompleks; denne fuldførtes i 1912 og er bygget i Pavillonstil med 4 Klasseværelser, men den har saa svære Mure, at der kan sættes en Etage paa med eventuelle Skoleudvidelser for Øje.

Forinden denne Bygning toges i Brug, allerede i 1911, blev Byens Skoleforhold igen taget op til fornyet Drøftelse. Anledningen hertil var, at Byraadsmedlem, Fisker H. Johansen, en for Byens Skoleforhold stærkt interesseret Mand, under 7. Juni 1911 tilstillede Byraadet en Skrivelse, hvori han foreslog dette, at der i Tilslutning til Borgerskolens afsluttende Undervisning indrettes en Overbygning paa 2 etaarige Klasser med Præliminæreksamen som Maal. Atter maatte der en Kommission til, den tredie, og den bestod ligesom i 1905 af Skolekommission og Skoleudvalg. — Kommissionen afgav Betænkning i 1912, hele Kommissionen er enig om Forslagets Betimelighed, under Forudsætning af, at den private Realskole samtidig ophører at bestaa, men uagtet Enigheden er tilstede om Princippet i Forslaget, deler Kommissionen sig i den endelige Indstilling til Byraadet i 2 Grupper, en større paa 3 Medlemmer: Dyrlæge E. F. Christensen, Sagfører A. Christensen og Købmand S. Leth, der paa Grund af Kommissionens belastede Budget fraraader Skoleordningens Indførelse paa daværende Tidspunkt, medens 2: Provst Jürgensen og Fisker H. Johansen tilraader Indførelsen heraf snarest muligt. Byraadet fulgte Flertallets Indstilling, og Skolespørgsmaalet fandt endnu ikke sin endelige Løsning.

Imidlertid blev Borgerskolens Elevantal ved at vokse, alle smaa Privatskoler forsvandt. Saa paa en Gang, næsten af sig selv, da Sagen var moden, løstes Spørgsmaalet — uden Kommission — med enstemmig Vedtagelse saavel af Skolekommission som Byraad; fra 1. August 1915 ophørte den private Realskole at eksistere for fra denne Dag at fortsættes som kommunal Mellem- og Realskole i Tilknytning til Borgerskolen med fælles Ledelse og med dennes Grundskoleklasser fælles for begge Skoler. Tilsyneladende som en Tilfældighed, men dog sikkert i Virkeligheden med god Aar-

sagssammenhæng var en af Sagens Forkæmpere fra Kommissionen i 1905 med ved Sagens endelige Løsning, nemlig Læge Trautner, der da baade var Skolekommissions- og Byrådsmedlem, og han naaede her at se en Sag ført til Ende, for hvilken han — alle andre ufortalt — havde gjort et stort og udholdende Arbejde. Den kommunale Realskole blev tilhuse i den gamle Borgerskole paa Torvet, hvortil den private Realskole var henflyttet, efter at den ny Borgerskole i 1908 var taget i Brug. Ved Sammenslutningen var Borgerskolens Elevtal 389, fra den private Realskole overførtes 76, saa hele Skolen havde 465 Elever. Siden da er Elevtallet yderlig steget, saa det i Øjeblikket er ca. 550, fordelt i 20 Klasser.

Borgerskolen lededes indtil 1873 som tidligere anført af en Kateket og Førstelærer, men siden da har Skolen haft følgende Overlærere:

*P. Riis* 1878—1905.

*A. Abitz* 1907—12.

*P. Christensen* siden 1913.

Indtil 1905 havde Skolen 1 Overlærer og 3 Lærere, i Øjeblikket har den 1 Overlærer, 11 Lærere og 5 Lærerinder, Tal, der bedre end mange Ord illustrerer Skolens Udvikling og Fremgang.

Ved Skolens Historie har vi dvælet lidt længe, men det har sin Aarsag i, at Skolens Udvikling hører til de interessanteste Afsnit af Byens Historie, og den viser tillige, hvad vi begyndte med at anføre som Indledning til dette Afsnit, at Spørgsmaalet: „hvor skal jeg sætte min Søn i Skole“, kan være saare vanskeligt at besvare.

Endnu har Byen et Par Skoler, der kræver Omtale, nemlig Teknisk Skole og Handelsskolen.

Teknisk Skole er oprettet af Bogense Haandværkerforening i 1865, den har siden 1890 sin egen Skolebygning, der ligger i St. Annagade overfor Raadhuset, en smuk toetaget Bygning, opført i en Slags italiensk Renaissancestil efter Tegning af Arkitekt Alfr. Petersen, Odense. Skolen besøges hver Vinter af 50—70 Elever, der undervises dels af Haandværksmestre og dels af Lærere fra Borgerskolen. Skolens nuværende Inspektør er Landinspektør *Lunddahl*.

Handelsskolen, der er oprettet af Bogense Handelsforening i 1910 og drives af denne, har Lokaler i den ny Kommune-

skole; gennem et treaarigt Kursus fører den sine Elever frem til Handelsskoleeksamen. Den har siden sin Oprettelse været ledet af Kommunalærer *Skjerk*.

### Slutning.

Mangt og meget kunde der endnu være at fortælle om her i Byen, men det vilde føre for vidt. Blot skal nævnes, at Byen har sine Dagblade, hvoraf kun et, „Bogense Avis“ trykkes og udgi-

ves i selve Byen, medens baade „Fyns Stiftstidende“, „Socialdemokrat“, „Tidende“ og „Vestrebud“ har Lokalredaktører her, men trykkes i Odense. Byen har Toldbod, Posthus,

Telegrafstation, Telegraf siden

1862, Herredskontor, alle ledes af flinke, yngre Embedsmænd; men lad det være nok med, hvad Byen har af Virkelighed — og lad os til Slut dvæle lidt ved, hvad den har af Skønhed. Vi maa da kun, Læser, bede dig i Tanken følge os paa en Spadseretur, vi skal da forsøge at aabne dine Øjne lidt herfor. Lad os begynde ved Havnen og følge Stien, der fra Toldboden fører langs Stranden om Kirkegaarden til Kirkebakken. Læg Mærke til Stiens mærkværdige Indfatning, paa begge Sider, lavest ud mod Havet, har du en Hæk. tætklippet af Byens — ja lad mig sige — Nationalblomst, Bukketjorn; aldrig har du set Mage til Frodighed i vort lille Land; skulde Byen have et nyt Vaaben, burde Bukketjornen figurere deri, thi den karakteriserer Byen mindst lige saa godt som i gamle Dage „de Bogense Rosiner, de udmærkede Gulerødder, som voksede her saa store og gode, saa de „trykkede Lammekødet af Fadet“. Men den er ikke blot ejendommelig denne Hæk, særlig den ind mod Byen vendende, der sine Steder er mindst 2 a 3 m høj og danner et udmærket Læbælte for Byens Haver, der ligger indenfor; men hvor er den smuk, særlig ved Foraarstid, naar den i



Adelgade.

Lysegrønhed kappes med den udspringende Bøgeskov. Lad dog ikke Hækken fange al din Interesse, men vend Blikket ud over Havet, der ligger dybt under dine Fødder, hvilket Udsyn en Sommerdag, helst en klar Septemberdag fri for



Æbelø Fyr.

Dis og Taage. Langt nede i syd i Lillebælt ser du Fredericias røde Tage, for ikke at tale om den kønne Baaring Vigs stejle, skovbevoksede Skrænter. Fra Fredericia følger Øjet nordpaa den jyske Kyst, her stejle Lerskrænter, der Skove og frugtbare Marker;

endelig fanges Blikket af Indsejlingen til Vejle Fjord med det ejendommelige Trednæs med Skoven lidt tilbage og de enkelte fritstaaende Træer ude langs Strandkanten. Længere mod nord ret ud for Bøgensø har du Juelsminde med det

store Børnesanatorium, hvis hvide Mure, naar Solen falder derpaa, formelig lyser og skærer dig i Øjet, og lidt nord derfor „Palsgaard“s store og dejlige Skove. Nu fortoner den jyske Kyst i det blaa og uklare, men saa har du ret



Østergade.

mod nord det aabne Kattegat, hvor noget mørkt i Horisonten antyder Endelave, og ret nær, kun 10 a 12 km fra Byen, ser du den dejlige lille Ø, Æbelø, med bratte Lerskrænter og dækket af Bøgeskov, en lille Perle, der i sin Tid har tilhørt Bogense, men ved Borgeres Uforstand i svunden Tid er kommen paa andre Hænder; nu er den en Herregaards,

Einsiedelsborgs Dyrehave, en Vildtpark, hvor Daaer og Fasaner holder til. — Alt i alt har du her det herligste Rundskue fra Stien, et Skue, hvortil der næppe findes Mage i vort Land.

Vi fortsætter med Stien forbi Kirkegaarden langs Strandkanten, og vi nyder fremdeles den storslaaede Udsigt og ser paa de forbipasserende Skibe, kommer saa efter 5 Minutters Gang til det lille Anlæg, der er plantet i 1913 paa Forskønnelsesforeningens Initiativ; her er dejlige grønne Plæner, kantet med unge Træer i den frodigste Vækst, inden længe vil her være en smuk lille Skov, et herligt og friskt Opholdssted en Sommerdag.

Vi fortsætter nu med Spadserstien, der ved Anlægget bøjer ind over Marker og Enge til den bagved Byen liggende Fredskov, der ejes af den nærliggende Herregaard, „Gyldensten“, men er overladt Byen som Lystskov; her er brede, velholdte Spadseregange, randede af den danske Bøgeskovs yppige og vekslende Vegetation; her er Solsortefløjt og Spurvepip, her er herligt en Sommerdag, ikke mindst ind under Aften, naar Solen staar lavt i vest og kaster sit svage, gulrøde Lys ind mellem de høje, spredt staaende Bøge, naar Fuglesangen dør hen, og her bliver saa forunderligt stille og fredeligt, da finder Tankerne Hvile, og vi hensynker i Beundring af den danske Bøgeskovs betagende Skønhed.

Vi gaar nu hjem til den lille By, idet vi for os selv indrømmer, at den trods al Hverdagslivets Prosa og Virkelighed er randet af sjælden Skønhed og Poesi.



## KENDTE NAVNE OG DATOER.

*Arthur Storch*, Manufakturhandler, f. 1851 i Bogense. I 12 Aar ved Kolonialhandelen, fra 1865—77 og har i 40 Aar haft Manufakturforretning. Har været Kirkeværge for Bogense Kirke fra 1908—17, i Ligningskommissionen fra 1881—90, Repræsentant for Provinshandelsstandens Understøttelsesforening og Repræsentant for De danske Købstæders Manufakturhandlerforening her paa Pladsen.

*Lauritz Barfoed*, Tømmerhandler, f. 1853 i Bogense. Lært hos Chr. L. Wedel, Faaborg og Elias Møller, Assens og i København. Bestyrer af Bogense Kul- & Trælasthandel siden dette Firmas Start i 1883. Sparekassedirektør siden 1894, Forligsmægler siden 1905, Formand for Foreningen af Trælasthandlere for Fyn og omliggende Øer siden 1908, Formand for Bestyrelsen af Foreningen Fyns Kulimportører.

*Rasmus Ulriksen*, Branddirektør og Vurderingsformand, f. 1855 i Baardesø, Krogsbølle Sogn. Uddannet i Højskolerne Emdrupborg, Ryslinge og Askov. Tidligere Lærer, Landbruger og Branddirektør. Sogneraadformand fra 1903—09, Vurderingsmand fra 1892—1908, Branddirektør fra 1908, Vurderingsformand fra 1912.

*G. V. Larsen*, Købmand, f. 1860 i Middelfart. Uddannet hos Chr. Teisen og Firmaet Wilh. R. Maegaard, Odense. Forretningen omfatter Korn, Foderstoffer, Import, Kolonial og grove Varer. Borgerskab fra 1. Juli 1889. Formand for Bogense Banks Bestyrelse, Formand for Bogense Handelsforening, Medlem af Bogense Havneudvalg, Medlem af Fyns kommunale Telefonselskabs Repræsentantskab. Han er tillige Medlem af Københavns Bedømmelses- og Voldgiftsud-



valg for Korn- og Foderstofhandelen samt Medlem af Nordfynske Jernbaneselskabs Forretningsudvalg. R. af Dbg.

*J. H. Christiansen*, Handelsgartner, f. 1862 i Haarslev Sogn. Uddannet i Juelsberg Have pr. Nyborg 1877—79, I. P. Olsen, Strandvejen, København 1879—80, I. E. Ohlsens Enke, Østerbro, København 1880—82 og i Tyskland 1883—84. Begyndte i Bogense 1888 som Handelsgartner; begyndte 1898 Kultivering af danske Blomsterløg. Byrådsmedlem fra 1909—13.

*F. Beck*, Skrædermester, f. 1865 i Frørup. Uddannet hos Skræder Petersen, Vindinge og paa Hutters Tilskærer-Akademi, København. Har været Skrædermester i Skovby fra 1888—1902 og i Bogense siden 1902.

*Lauritz Andersen*, Skomagermester, f. 1866 i Bogense. Lært hos Skomagermester A. P. Ringkjøbing, Bogense; Driver alm. Skomagerforretning og Fodtøjsudsalg. Har været Medlem af Ligningskommissionen i Bogense.

*Chr. A. Scheby*, Maskinfabrikant, født 1. Juli 1869 i Hjastrup Sogn, lært hos sin Fader, Maskinfabrikant H. C. A. Scheby. Øster Lunde. Fabrikation af Radsaamaskiner og Forhandler af alle Slags Landbrugsmaskiner samt Støbegods Kakkellovne og Komfurer. Diplom af 1. Klasse paa Udstillingen af Radsaamaskiner.

*Poul Christensen*, Overlærer, f. 1871 i „Enggaard“ ved Varde. Uddannet i Varde Realskole, Odense Seminariuin, Statens etaarige Kursus samt flere af dens korte Kursus. Er Leder saavel af Bogense Borgerskole, der omfatter en Grundskole og en alm. Folkeskoleafdeling, som Bogense kommunale Mellem- og Realskole. Medlem af Bogense Menighedsraad siden 1916, Formand for Bogense Børnebespisningsforening siden 1915, Medlem af Bestyrelsen for Bogense Børneasyl siden 1917.

*M. Rasmussen*, Skomagerm., f. 1875 i Bogense. Uddannet hos Skomager I. Rasmussen, Bogense, Fagskolen i København og Teknologisk Institut. Formand for den lokale Skomagerforening, i Bestyrelsen for Centralforeningen for Skomagere og Skotøjshandlere i Fyns Stift.

*Ellef Hansen*, Isenkræmmer, f. 1876 paa Thurø.

*Chr. Emanuel Blangsted*, Manufakturhandler, f. i Bogense. Lært hos Chr. A. Sevel, Bogense. Forretningen grundlagt 1846.

*Reinhardt Jantzen*, Købmand, f. 1881 i Ribe. Lært hos Anton Andersen, Ribe. Forretningen omfatter Kolonial, Korn, Foderstoffer, Kul, Cement, Frø og Støbegods.

*Chr. Pedersen*, Handelsgartner og Planteskoleejer, f. 1882 i Vendsyssel, lært paa Fredericia Planteskole, hos Havebrugs-kandidat C. Maribo og Øxenbjerg Planteskole, Svendborg. Tiltrækning og Forædling af Frugttræer og Roser, iøvrigt Frilandsgartneri; Forretningen omfatter et Areal paa 10 Td. Land. Tidligere Formand, nuværende Bestyrelsesmedlem af Haandværkerforeningen af 10. September 1876.

*Th. Bonfils*, Købmand, f. 1886 i København. Etableret i Efteraaret 1910 under Firmanavn: Engelsk Beklædnings Magasin.

*Carl Jensen*, Købmand, f. 1891. Uddannet hos Wilh. R. Maegaard, Odense og Den fynske Handelsdagskole. Forretningen er etableret 1859.

