



Denne søgbare PDF-fil er downloadet fra min personlige hjemmeside [www.ronlev.dk](http://www.ronlev.dk).

Det er tilladt at dele PDF-filen med andre, da der ikke er ophavsret til titlen.

Besøg [www.ronlev.dk](http://www.ronlev.dk). Måske er der andre af mine flere tusinde artikler og scannede bøger, der har interesse.

Mange venlige hilsener

Claus Rønlev

# STAMTAVLE

OVER

SLÆGTEN NANNESTAD

UDARBEIDET AF No. 151 FREDRIK NANNESTAD, OBERST,  
MED BISTAND FOR DEN DANSKE LINJE  
AF No. 44 CARL CHRISTIAN NANNESTAD, JUSTITSRAAD

MAI 1904

AKTIETRYKKERIEET I TRONDHJEM

1904

## FORKLARINGER:

Tallene 1—10 betegner generation.

Bogstaverne	—	rækkefølge inden familien,
f.	—	født.
g.	—	gift med.
ug.	—	ugift.
†	—	død.
k.	—	kirke.
d. eller dbt.	—	døbt.
s. e. Tref.	—	søndag efter Trefoldighed.

Børn af andet familienavn, d. e. ved indgiftning, er betegnet ved romerske tal, og afstamningen ved arabiske.

Hvor en familiegren er afsluttet i mandlig linie [uddød], er dette betegnet ved streg.

---

Flere berigtigelser og oplysningerne om slægtens ældste del er velvilligt meddelt af arkivar Thomle.

## Slægten Nannestad

er udentvivel af norsk oprindelse. Den først kjendte, som altsaa bliver at betragte som stamfaderen er:

1.

### Hr. Maurits

(Viffertson, Giuarts, Giffuertsen) — f. 15 . . , † 16 . . , levede endnu i 1612, blev  $\frac{3}{5}$  1570 af biskop Jens Nilssøn indsat til hører i 1ste klasse i Oslo skole, nævnes som sognepr. til Skedsmo  $\frac{25}{9}$  1594, men er vel ca. 1580 bleven det efter sin formand i kaldet hr. Kristen Jenssøn, der tog afsked nogle aar før 1585, g.  $\frac{13}{9}$  1573, formentlig i Oslo, konens navn ukjendt.  $\frac{25}{9}$  1594 var han tilstede ved bispevisitats i Gjerdrum, fulgte bispen til Skedsmo, hvor visitats  $\frac{26}{9}$ , og hvor hr. Maurits prædikede. Derefter fulgte han bispen til Oslo, hvor denne „lod ham se sit nye studerkammer“, hvad der maaske tyder paa et nærmere forhold. Da bispen  $\frac{18}{1}$  1597 var kommen til Sørum paa visitats, tilskrev han hr. Maurits, at han 20. s. m. skulde møde med skydsheste paa veien til Oslo, ligesom han bad om, at nogle af prestens landbønder maatte skaffe ham fersk vildt til Oslo marked. Han mødte bispen, som han ogsaa nu fulgte til Oslo.

Ved Oslo kapitelsdom af  $\frac{6}{12}$  1610 blev han dømt fra embedet paa grund af flere for en prestemand temmelig graverende forseelser. Det oplystes i forhøret, at han f. ex. havde skjeldt folk ud for tyve, at han i et selskab „havde slaæet næse og mund til blods“ paa en mand og tilføiet ham et stort saar i ansigtet, at han havde brugt usømmelige ord paa prædikestolen, og at han ved barnedaab i kirken havde sagt: „det skal være Eder vitterligt, at jeg her døber en horunge, en tjuunge“, o. s. v. 1 søn:

2.

**Hr. Jens Mauritsøn**, f. efter 1573, men sandsynligt ogsaa senere end 1575, da han nemlig i 1609 blev kapellan til Nes paa Romerike og aflagde ed som saadan  $\frac{21}{7}$  s. a. Han har neppe da været mere end 25 å 28 aar, isaafald f. efter 1580 sandsynlig paa Skedsmo pr.gaard. Efter faderen maa han være bleven sogneprest til Skedsmo, hvor han ialfald var sogneprest før  $\frac{4}{12}$  1611. I 1629 kaldes han sogneprest til Nannestad, og det er sandsynligt, at han er kommen did c. 1625. Her døde han før  $\frac{5}{12}$  1657, da eftermanden Thomas Trugelsøn aflagde ed som sogneprest i Nannestad. Skifte efter hr. Jens holdtes  $\frac{23}{2}$ — $\frac{25}{2}$  1658. g. **Lisbeth Christophersdtr.**, som endnu levede  $\frac{18}{1}$  1672, da hun udstedte et gavebrev til sin svoger (o: svigersøn) mag. Thomas Trugelsøn, provst og sogneprest her ibid. (o: Nannestad) og hendes datter Karen „liudende paa den Foss Kringler her i Sognet, det Qvernhaus og Soug med dets tilhørende og fornødne Land, som de efter

hendes Død skulde nyde og beholde begge deres Livstid for deres store Umage mod hende og ellers omhyggelige Forsorg i hendes Svaghed“. Det blev thinglæst paa Holter thing i Nannestad  $\frac{22}{4}$  1672. Lisbeth Christophersdr. var da død, thi s. d. thinglæstes ogsaa „en Fortegnelse eller Registrering paa hvis Gods forne Sl. (salig) Lisbeth Hr. Jensis havde beholdt hos sig udi Prestegaarden efter at hendes søn Hr. Christopher Jensen havde faaet sin Hjemmegave efter hendes egen Anvisning“, dat.  $\frac{22}{2}$  1670. Da hr. Jens vel senest er g., da han 1611 blev sognepræst til Skedsmo, er det utvivlsomt, at der har været flere børn end de kjendte og opvoxende; disse er 5: 3 a—f.

3. 3 a. **Hr. Peder Jenssøn**, f. paa Skedsmo pr.gaard c. 1615, student fra Chr.a skole  $\frac{25}{11}$  1636, aflagde ed som kapellan hos hr. Evert Jenssøn i Høland  $\frac{27}{3}$  1641, og som sognepræst sammesteds  $\frac{9}{2}$  1652. † 1657, g. **Magdalene Clementsdr.** (vistnok en datter af hr. **Clement Christensen**, sognepr. til Strøm i Odalen 1652 og **Aarsle Sørensdtr.**) Hun blev 2den gang g. **Jacob Mortensen Heide**, f. i el. ved Chr.ania c. 1630, † i beg. af 1689, søn af sorenskr. i Aker, tilsidst raadmand i Chr.ania **Morten Lauritsen** (Ugla) og **Anne Pedersdr. Heide**; han er vistnok den samme som den Jacobus Martini, der  $\frac{16}{4}$  1651 blev student fra Chr.a skole. Efter sin første kones død i 1684 blev han 2den gang g. Ingeborg Sørensdtr., enke efter 3die lektiehører i Chr.a Conrad Conradsen Leuch (begr. i Chr.a  $\frac{1}{8}$  1680), Med Jacob Heide havde Magdalene Clementsdr. ikke børn, men med Peder Jenssøn 7, da stiftfaderen hr. Jacob Mortensen i 1661 opgiver en del gods „paa min salig formand Peder Jenssøns, forrige sognepræst til Høland, og 7 stifbørns vegne“. Disse var 4 a—g.
4. 4 a. **Christian Pedersen**, f. c. 1653, student fra Chr.a skole  $\frac{19}{7}$  1675, baccalaur  $\frac{29}{5}$  1677,  $\frac{25}{5}$  1683 kapellan til Rødenes (afl. ed  $\frac{5}{9}$  s. a.) hos hr. Jørgen Svendsen Chortogæus (farbroder af svogeren Christopher Svendsen Chortogæus, 4 e.) med ret til at succedere ham i embedet, som han ogsaa tiltraadte efter formandens død  $\frac{19}{7}$  1696, † selv i Rødenes 1699; g. c. 1685 formandens datter **Ingeborg Jørgensdr.** (dtr. af **Jørgen S.** og **Mette Bothelsdr.**) † begr. i Rødenes  $\frac{27}{4}$  1735, 74 aar gml. Børn har der været, da enken ved et consumtions-mandtalt har opgivet ikke at have børn saa gamle, som forordningen kræver, men deres navne kjendes ikke.
5. 4 b. **Johannes Pedersen**, f. c. 1655, student fra Chr.a skole  $\frac{19}{7}$  1675, baccalaur  $\frac{29}{5}$  1677, † ubefordret før 1684.\*
6. 4 c. **Claus**, levede 1684, vistnok den Claus Pederssøn i Lillestrømmen, hvis datter **Ellen** † paa Ryen i Skedsmo 1736 i ægteskab med Johannes Teiste (pers. hist. tidsskr. 4. R. VI. s. 110).
7. 4 d. **Birthe**, f. c. 1657, † paa Hof pr.gaard i Solør 1716, begr.  $\frac{2}{4}$  s. a., skifte efter hende holdtes der  $\frac{10}{3}$  1717, g. <sup>1)</sup> **Oluf Thomassøn Blix** (søn af raadmand i Fredrikstad **Thomas Olufssøn Blix** og **Birgitte Andersdr.**) f. i Fredrikstad c. 1650, student  $\frac{10}{6}$  1671, afl. ed som sognepr. til Hof i Solør efter Hans Jenssøn Kraft  $\frac{26}{3}$  1675, † paa Hof pr.gaard i mai 1687, skifte efter ham der  $\frac{3}{7}$  1688, 5 børn, — og <sup>2)</sup> 1690 med eftermanden hr. **Nils Hanssen Tanche**, f. paa Kluge i Vang, Hedemarken, c. 1650 (søn af sorenskr. over Hedemarken, Østerdalen og Solør **Hans Carstenssøn**

**Tanche** og 2den hustru **Lisbeth Thomasdtr.**, dtr. af **Thomas Lagesøn**), muligens er han den „Johannes Castanæus“, som privat dimit. blev student  $19/7$  1673, afl. ed  $19/4$  1679 som kapellan hos hr. Knud Sevalssøn paa Toten og blev  $28/5$  1687 udnævnt til sognepr. til Hof efter afd. Oluf Thomassøn Blix. † paa Hof pr.gaard 1719, skifte efter ham  $28/8$  s. a., 1717 g. <sup>2</sup>) Elisabeth Weile, ingen børn efter ham. (Ved nedrivningen af Hof gamle kirke i 1861 fandtes under vægpanelet indvendig et maleri paa lærred (nadverens indstiftelse) og under billedet følgende indskrift: „**Her Olaf Thomæ Søn Blix**, Sognepræst til Hofs Præstekal i Soller, en Raamands Søn af Fredricsstad i Norge oc hans elskelige kjære Hustru Birgita Pedersdaatter Høland en Præstedaatter hafver til Guds Ære og Kirkens Prüdelse denne Altertavle oc dens Stafering paa egne Miller bekaastet“. Kirken var rimeligvis vor største stavkirke, eiendommelig ved sin korsform — meddelelse af afd. arkitekt P. Blix).

8. *4 c.* **Marthe Pedersdtr.**, blev c. 1666 g. faderens kapellan hr. **Christopher Svendsøn Chortogæus** (o: Hølending), f. paa Rakkestad i Høland c. 1639 (søn af lensmand i Høland **Svend Svendsen** og **Thore Olsdtr.**), student fra Chr.a skole  $5/11$  1660,  $5/3$  1665 persl. kapel. i Høland og fik  $6/5$  1673 ret til at succedere Heide, søgte dog  $29/7$  s. a. om at befordres, „om noget her i Stiftet bliver ledigt“. Den  $3/8$  1669 optog han et thingsvidne paa Hølands prestegaard ianledning af, at konen var nedkommen for tidligt med et barn, f. paa Hølands pr.gaard  $16/7$  1669. Barnet var ei fuldbaaret, og man antog derfor, at det ei kunde leve, hvorfor det ogsaa strax blev døbt af hr. Christophers „Værfader“ hr. Jacob Mortenssøn. Grunden til den fortidlige fødsel var, at da konen  $14/7$  kom fra sine forældre paa Løken prestegaard og var kommen tæt ved stuedøren paa Løren, hvor hr. Christopher boede, blev hesten sky og sprang tilside, hvorved prestekonen „fik et farligt Fald“ og følte sig ilde; barnet maa dog have levet, thi **Anna**, der blev g. eftermanden hr. Christian Lauritssøn Gram, blev begr. i Høland  $29/8$  1740,  $71\frac{1}{2}$  aar gml. og altsaa f. i 1669. Hr. Christopher, † 1715, efterlod 1 søn og 7 døtre (bl. hvilke 1 **Thore Christophersdtr. Chortogæus**, † som lægdslem i Høland  $15/8$  1768 nær 100 aar gml.)

Ianledning af sin ansættelse som person. kapel. hos hr. Jacob Mortensen Heide (se 3 a.) i Høland indgik hr. Christopher Svendsen paa en kontrakt, dat.  $22/2$  1665, hvori han nøiede sig med en aarlig løn af „24 Rdl. och 2 Schip  $\mathcal{F}$  Landschyld Miel“ foruden, at han skulde holde sig selv med „Husverelze och eget Bord“, „och icke skal Jeg understaa mig imod Sogne Præstensz willie at indtage nogen intrade visz elle u visze Ringe eller stor, mens være vel fornøyet med ofvenbem<sup>te</sup> 24 Rdr. och 2 Ship  $\mathcal{F}$  Landschyld Miel“. I samme kontrakt forpligtede han sig til, dersom han efter hr. Jacob Mortensens død skulde faa kaldet, da til enken, „ald den stund hun sider Encke“ at udrede til hende efter naadsens aarets udløb 70 Rdr. i tre terminer. „Rigteligens udj redeboe penger betalle, Nemlig d. 1 Janvarj een tredie part den 1 Maj Phillipi Jacobj dag een tredie part och den 10 Augustj Laurentj dag een tredie part“, — desuden fri gaard. Ved ny kontrakt dat. Hølands prestegd.  $5/1$  1669, undertegnet Jacob Mortensen og Christopher „Swendtzén“ fik han paalæg, nemlig fra  $15/3$  1669 ialt 80 Rd. och 2 Schip  $\mathcal{F}$

Miel „dog med den Condition at Hr. Christopher Swendszen sig imod mig og min Hustru schicher och Vel visszer tachnemblich, villig och lydig lefver med sin tilkommende Hustrue Marte Pederszdatter frommeligen, och Effter hendis Død sig igien Gifter och indlader udj Egteskab efter mit Raad och Sambtücke“.

Mellem hr. Christopher Svendsen og Jacob Mortensen Heides enke oprettedes følgende kontrakt: „Anno 1689 d. 19 July Ere wj undertegnede udj Hans Wel Erwærdigheds Prousten Her Jens Pederszen Holms Sampt de hederlige och Meget wellærde Mænd Hr. Colbiørn Torstensens och Hr. Nielsz Gudmunsen Leiders Neruerelsze och ved deris Mediation udj følgende maa-der venligen och ubrødeligen Contraherede :

Ingebor Sl: Hr. Jacob Mortensens Heide belofver hermed at Rigtigen Contrahere til hæderlige och wellærde Hr. Christopher Swendszen for sit Embeds Betiening udj mit Naadsens Aar effter woris foreening Fyrretyfve Rdr: Courant (Siger 40 Rd:) och da Hr. Christopher ingen videre Prætention at hafve paa Kost eller Husvære etc. Huilchen schal Saaledis af indkomsten betallis først med penge 12 Rdr: udj trende Terminer dernest udaf Landschyld och Tiende Korn effter Taxten indtil Hr. Christopher niuder goed Fornøielse for de 40 Rdr. Ellers schal Hr. Christopher niude sin Contingent som tilforn af indkomsten for sin Betienelsze fra Aaret 1689 Anfang til den Sal. Mands dødelige Afgang, huor imod Hr. Christopher handler udj Allemaader med mig forsuarligen och iche befatter Sig uden min Consens enten med en eller anden Kaldets vissze eller V-wissze indtrader; Christopher Swendszen Sogne Præst til Hølands Menighed lofver hermed och bepligter mig aarligen at besvare af Kaldetz indkomme til Sal: Hr. Jacob Mortensen Heides efterlatte Enche (Saa lenge Gud under osz Samptlig at Lefve: och hun Sider udj sit Enche Sede) Halfredie sindstuge Rdr: Curant; Siger 50 Rd. huor udaf de Atten Rdr: schall udj penge betalles, och dett uden nogen Forhol eller excusse 6 Rdr: paa en hver af de trende store Høj-tider. Resten de 32 Rdr: schal hende Saaledis fornøjes att hun Nyder

- 1, Landschyld och hvis meere Rettighed Lowen kand tillade af Abraham och Joen Strand tillige med Schydzferd af endnu tvende Præsteboelitz Gaarder i Hemnes beliggendes effter Lowens Tilladelsze.
- 2, Niuder hun och den ofverskydende Landschyld udj. den Præsteboelitz Gaard Hemnes:) Som Encken acter til Bebeboelsze at ville tiltrede ofver det Ship *☞* som allernaadigst er frie for undt och dette alt effter den Taxt som aarligen worder af Øfrigheden satt.
- 3, Niuder hun och huis af Tiendensz et eller andet Slag til Husfornødenhed kand behøfves indtil hun de ofven melte 50 Rd. belofvede summa aarligen blifver rigtigen contenteret och betalt. NB. at saa udj. alle maader Rigtigen schal efterleffves och ubrødeligen holdes Testeres udaf.  
Actum Holandsz Prestegrd.

Anno ex die ut Supra.

NB. P. S.: Her foruden belofver Jeg Christopher Svendsen at forunde Encken effter dags samme Frjhed med Arbejd och Brendewed Som Jeg hid til hosz Almuen och Husfolchene nydet hafver och det aldelsiz upaaancket Saa lenge hun det behøfver.

Ingebore S: H: Jacob Christopher Swendszen Heides Efterlatte.  
Jensz Pederszen Holm, Colbiørn Torstenzen, Nils Gudmunzen Lejder“.

9. 4 f. **Pernille Pedersdtr.** og
10. 4 g. **Maren Pedersdtr.** var begge i 1684 ug., men deres skjæbne er forresten ukjendt.
11. 3 b. **Hr. Anders Jenssøn**, f. paa Skedsmo pr. gaard c. 1617, † 1650, student fra Chr.a skole  $\frac{1}{6}$  1637, aflagde ed som kapellan hos faderen i Nannestad  $\frac{6}{4}$  1641. I 1643 søgte hr. Jens om at maatte afstaa halvparten af kaldet til sønnen paa grund af hans flittige kapellantjeneste. Han havde bispens seddel derpaa og fik ogsaa statholderens tilladelse. Han maa dog være den Andreas Johannis, der  $\frac{7}{4}$  1649 afl. ed formentlig som sognepr. til Hof i Solør, hvor han fulgte efter Nils Christenssøn Dyding, der blev ordineret  $\frac{20}{12}$  1645. Han døde kort efter at være kommen til kaldet. G. som kapellan med **Anna Iversdtr.** (datter af hr. **Iver Sørensen**, sognepr. til Eidsberg og **Martha Michelsdtr.** (Tune), der senere egtede hr. Hans Mule, se 3 f.). Efter mandens død blev Anna Iversdtr. g. **Oluf Torstenssøn d. Y.**, handelsmand i Chr.ania, søn af lensmand i Hof i Solør Torsten Colbjørnssøn Arneberg, og broder til hr. **Colbjørn T.**, fader til **Peder** og **Hans Colbjørnssøn** og **Anna Colbjørnsdatter**. Anna Iversdtr., † i Chr.ania 1666 (begr. i kirken  $\frac{27}{11}$ ), og Oluf Torstensen egtede da Susanna Hansdtr. Kraft (enke efter hr. Christopher Jenssøn, sognepr. til Fet). Da ogsaa denne hustru døde i Chr.a 1680, begr. i kirken  $\frac{9}{11}$ , egtede Oluf 3die gang  $\frac{5}{9}$  1682 i Chr.a Maren Ottesdtr., † i Chr.a i 1706, begr.  $\frac{17}{8}$  (datter af Otte Jacobssøn, sognepr. til Norderhov, og Margrethe Larsdtr. Mule). Hun blev paany efter Oluf Torstenssøns død, g. i Chr.a  $\frac{17}{3}$  1687 handelsmand Nils Peterssøn. Anna Iversdtr. maa have været g. mellem hr. Anders Jenssøn og Oluf Torstenssøn sansynlig med hr. **Oluf Erikssøn Grue**, hr. Anders' eftermand som sognepr. til Hof. Med ham 2 børn: Oluf og Michel. Med hr. Anders havde Anna Iversdtr. 2 sønner: 4 a—b.
12. 4 a. **Iver Anderssøn**,
13. 4 b. **Anders Anderssøn**  
begge borgere i Christiania. (Efter deres bedstemoder Lisbeth Christophersdtr. skulde de arvet hver 100 rigsdaler og desuden havt lige arveret med de øvrige arvinger; dette var dem lovet, ifølge deres paastand, i en overenskomst mellem 3 d Cort og 3 f Christopher Jenssøn, hvorpaa var opsat skriftligt dokument, undertegnet af tvende vidner, men ei bekræftet af 3 d. og 3 f. dateret Christiania  $\frac{6}{2}$  1666. Da Iver og Anders gjorde sin fordring gjældende, opstod en retstvist mellem arvingerne, nemlig 3 e Thomas Trugelsen, Christopher Jenssøn og 3 d enke Anna Hansdtr. paa den ene side og Jacob Mortensen Heide (3 a) samt Iver og Anders Anderssøn paa den anden side. I sagens anledning sattes retten paa Nannestad pr.gaard d.  $\frac{12}{6}$  1672; her paastod Christopher J., „at det Breff haffr hand aldrig seet før nu“, og Anna Corts enke, „at hun aldrig viste aff den for Eening at sige, før engang hun hørde Oluf Torstenssøn: havde sagt det vid hinde i Christiania, Huorefter hun hjemkommende spurde H. Cort om same handel: suarede hand at dersom de haffde hans haand derforre, at fremuisse, schulde hand suare som en Erlig Mand, men ellers iche: Mere viste hun iche derom.“ I nyt retsmøde sam-



mesteds d.  $10/7$  1672 faldt dom i sagen, hvorefter Lisbeth Christophersdtrs, eiendele og efterladenskaber deltes mellem 3 e. og 3 f. samt 3 d's enke, da de øvrige arvinger 3 a, b og c alle var døde før Lisbeth.) Børn efter Iver og Anders kjendes ikke.

14. 3 c. **Laurits Jenssøn** boede paa Særum paa Hadeland, † 1660 ug., sandsynlig uden børn.
15. 3 d. **Hr. Cort Jenssøn**, f. c. 1625 vistnok paa Skedsmo pr.-gaard, student, privat dimit.  $16/12$  1647, afl. ed som kapellan til Røken  $9/9$  1656 hos sognepr. **hr. Hans Olsson**, med hvis datter **Anna Hansdtr.** han kort efter blev gift (hendes moder hed **Aase Pedersdtr.**). Med hr. Cort maa hun have havt flere børn, som f. t. ikke kjendes, da hendes anden mand Gabriel Adamsen i Røken  $12/6$  1673 lod møde ved „svogeren“ Iver Anderssen „paa mine stifbørns vegne“.
16. 3 e. **Karen Jensdatter**, f. paa Nannestad pr.gaard c. 1630, † der vaaren 1680, g. c. 1652 faderens kapellan mag. **Thomas Trugelsson**, f. i Oslo 1621 (søn af rektor ved Oslo skole og kanonikus mag. **Truls Nilsson** og 1. hustru **Barbara Hansdtr. Kraft**),  $30/5$  1643 student fra Chr.a skole, reiste udenlands, blev i mai 1646 immatrikuleret ved universitetet i Rostock, hvor han udgav en disputats, blev efter hjemkomsten  $8/5$  1649 magister ved Kbhvns. universitet, aflagde  $4/3$  1651 ed som kapellan i Nannestad, fulgte 1657 svigerfaderen i embedet, ordineredes  $5/12$  s. a. Som kapellan havde han  $11/3$  1653 sag mod Anon Løken, som han ved stevning af  $29/1$  søgte til fravigelse af gaarden Løken, der tilhørte prestebølet og i 1652 var udlagt ham til bolig.  $16/1$  1664 oprettede han og konen et tiende- og fjerdingsgavebrev, thingl. i Nannestad  $21/3$  s. a., havde derfor vistnok ingen børn i sit egteskab. Blev i 1665 (efter  $1/1$  men før  $25/5$ ) provst i øvre Romerike og Solørs provsti.  $15/11$  1663 androg han om, at Nannestad hovedkirke tiltrængte to vinger formedelst menighedens forøgelse, og  $9/1$  1674 gav statholderen stiftsskriveren ordre til at lade dem bygge ved kirkens midler.
17. 3 f. **Hr. Christopher Jenssøn Nannestad** (Christophorus Jani) f. 1633 paa Nannestad pr.gaard, dimitt. fra Chr.ania  $6/5$  1654, †  $10/10$  1707, 74 aar gml., person. kapel. hos **Hans Mule** i Eidsberg 1663, afl. ed som kapellan  $15/7$  1664, fik løfte paa sognekaldet  $11/8$  1665, indsat i dette  $20/6$  1667, afl. ed  $5/7$  1668, indehavde kaldet til sin død. Ved odel var han bleven eier af Kringler gaard i Nannestad og Svinding og Særum paa Hadeland, samt ved arv, formentlig efter sin første hustru Anna Mule, og Husebygaardene, Keiserud og Skallingsberg i Eidsberg. Desuden maa han, antagelig ved arv, være bleven eier af Eeg-gaarden i Nannestad og Lislørd i Eidsberg. Samtlige de anførte eiendomme staar omtalt i det skiftebrev han oprettede mellem sig og sine døtre Margretha og Elisabeth, dat. „Etzberg 12 Julii anno 1675“. Han har altsaa været en større jordegodseier. 4 gange g. 1) før 1668: **Anna Mule**, † 1675 (dtr. af formanden i Eidsberg kald **Hans Bertelsen Mule** og **Martha Michelsdtr.**, hvis rette odel var Krogsgaard i Ringsaker og Solestad i Lier. Hans Bertelsen Mule var søn af borgermester i Oslo, senere lagmand i Oplandene, Bertel Christenssøn Mule, hvis fader borger-

mester i Oslo Christen Mule var en uægte søn af biskop i Oslo Hans Mule, der druknede 1524. Martha Michelsdr. (Thune) var g. 1) hr. Iver Sørensen, sognepr. til Eidsberg, og 3) hr. Søren Nilsson (Kongsberg), søn af lagmand i Chr.ania Nils Hanssøn, provst i Borgesyssel og sognepr. til Rakkestad, paa hvis prestegaard Martha † 1670). 2 børn 4 a—b:

18. 4 a. **Margretha** (Nannestad), f. 1673, † 1717, g. **Christen Christensen Stud**, f. i Tanum sogn i Baahuslen c. 1650, † <sup>12</sup>/<sub>11</sub> 1709 paa en reise til Trønborg annexkirke (søn af provst og sognepr. til Tanum **Christen Andersson Stud** og **Gjerthrud** Nilsdr. Wiborg, der senere blev g. hr. Christopher Jenssøn Nannestad til Eidsberg; Christen Stud og Margretha N. var altsaa sammenbragte børn), student i juli 1671 fra Helsingørs skole, afl. ed <sup>11</sup>/<sub>10</sub> 1676 som kapellan hos hr. Christopher Jenssøn i Eidsberg, hvortil udnævnt <sup>9</sup>/<sub>12</sub> 1677 med ret til at succedere hr. Christopher i embedet, som han gjorde <sup>10</sup>/<sub>10</sub> 1707. Konen overlevede ham, skifte efter hende holdtes <sup>9</sup>/<sub>4</sub> 1717 paa Eidsberg pr.gaard. 3 sønner, 5 døtre.
19. 4 b. **Elisabeth N.**;
- 2) enken **Gjerthrud Nilsdr. Wiborg**, † 1682 eller 83, børnløst;
  - 3) **Maren Christensdr. Holm**, børnløst;
  - 4) **Karen Tønnesdr. Unrow**, (dtr. af kjøbmd. **Tønnes Jochumsson Unrow**, Unrou og 1. hustru **Sara Gørrisdr.**), f. i Christiania <sup>16</sup>/<sub>3</sub> 1652, dbt. <sup>15</sup>/<sub>7</sub>, † i Eidsberg <sup>2</sup>/<sub>11</sub> 1716, 64 aar gml. 4 børn, 4 c—f.
20. 4 c. **Helene N.**, f. i Eidsberg <sup>1</sup>/<sub>11</sub> 1691, † i Spydeberg <sup>23</sup>/<sub>9</sub> 1757 (begr. <sup>6</sup>/<sub>10</sub>) 66 aar gl., g. i Eidsberg <sup>16</sup>/<sub>1</sub> 1716 overauditor **Jens Colstrup**, sorenskriver over Heggen og Frøland, f. paa Næs 1692, † <sup>13</sup>/<sub>1</sub> 1742 paa Narvestad i Eidsberg (søn af jubellærer provst **Jens C.**, (om ham se Cantor Gjessing. 3. del side 353), til Næs paa Romerike og 3. hustru **Else Tyrholm**), blev <sup>9</sup>/<sub>12</sub> 1717 auditor ved Cicignons gvb. inf. regiment og <sup>14</sup>/<sub>8</sub> 1715 sorenskriver i Heggen og Frøland, boede som saadan paa Hauge i Eidsberg, og senere paa Narvestad, som han eiede, blev c. 1731 overauditor, havde 1722 tvist med almuen, der ikke vilde erlægge den lovbestemte sorenskrivertold, i hvilken anledning statholderen <sup>21</sup>/<sub>10</sub> s. a. fik ordre at hjælpe ham tilrette. I krigens tid led han betydelig skade uden derfor at erholde nogen erstatning, fik <sup>27</sup>/<sub>2</sub> 1730 af stiftsbefalingsmand Wilhelm de Tonsberg attest for, at han i hans domme altid havde udvist en særdeles retsindighed, idet „hverken Passion eller Egennyttighed skal bringe ham til høire eller venstre side i sine domme“. Under Carl XII's indfald i Norge 1716 udviste han et patriotisk sindelag. General Lützwow siger <sup>11</sup>/<sub>3</sub> 1726, at Colstrup i 1716 ved fiendens indfald indfandt sig med Heggen og Frølands almue ved Basmo canton og blev, da oberstlt. Kruse var fangen, udkommanderet til Høland forat observere fiendens magt og bevægelser, medens arméen kunde trække sig sammen. Ved hans aarvaagenhed og utrættelighed blev en stor del svenske bønder fangen ved Øieren, og breve fra general Mørner og svenske officerer fra Chr.ania til Kongen opsnappe. Men især viste han sig ligesaa forsigtig som mandig ved Onstad Sund, hvor han i nogle dage opholdt fiendens magt og forvoldte ved de der liggende fartøiers ødelæggelse, at nogle hundrede af fiendens heste, som ikke kunde svømme over, maatte

kreperer. — Det var formentlig som følge af disse hans fortjenester, at han fik titel af oberauditor. Han havde mange børn, bl. hvilke den her anførte **Nils**, f. paa Hauge i Eidsberg 1723, døbt  $15/8$ .

I. **Nils Colstrup**, foged i Strinden 1753—67, suspenderet paa gr. af kassemangel, †  $31/8$  1774, begr. ved Tr.hjems domkirke, g. **Sara Nannestad**, (se 4d 5c).

21. 4 d. **Lars N.**, f. i Eidsberg ant. 1692, † paa Storfosen  $4/3$  1764 (**maaske 1766**) (sidste gang „betient“ af sognepr. til Ørlandet  $2/11$  1763, da sengeliggende), 1712 underofficer ved 2. søndenfjeldske dragonregiment, 1714 i samme grad ved 2. trondhjemske infanteriregimente, hvor han  $15/8$  1718 blev sekondlieutenant.  $13/9$  1723 premierlieutn.,  $8/12$ . 1727 kapteinlieutn.,  $14/19$  1733 kaptein,  $31/7$  1744 major,  $12/5$  1756 oberstlieutn., tog afsked  $17/10$  1759 ifølge ansøgning dateret Surendalen  $14/8$  1759, fik af sin eftermand ved afstaaelsen af det Gagnatske kompani 2160 rdlr., solgte ved skjøde af  $16/8$  1760 Kvalvaag i Thingvold til kapteinerne J. D. Nægler og Laurits Dons; eier af Storfosen adelige sædegaard, g.  $18/10$  1724 **Elisabeth Engelhart** f. 1704 † før manden (dtr. af sognepr. til Vø **Nicolai E.** og **Sara Tausan**).  $19/8$  1721 var paa Kaaberholmen (Vø) skifte efter „Nicolai Engelhartis“ mellem enken og børnene (9 stkr.) Boet gav bl. a. guld 120 rdl., sølv 203 rdlr. 8 sk.; værdierne fremgaar bedst, naar man erfarer, at en  $3\frac{1}{2}$  aar gml. hest sattes i 5 rdlr., 10 kjør i 3— $3\frac{1}{2}$  rdlr. stykket, et faar i 2 ort =  $\frac{1}{2}$  rdlr.; af bøger fandtes 369, som sattes i 188 rdlr. eller ligemeget som en stald paa 38 unge heste! Efter fradrag af gjæld og omkostninger tilbagestod i boet 870 rdl. 15 sk., af disse fik Elisabeth E., senere g. Lars N. 31 rdlr. 7 sk., deri indbefattet en  $2\frac{1}{2}$  lod tung guldkjæde (10 rdlr. pr. lod).  $7/4$  1741 var igjen skifte paa Kaaberholmen, dengang efter enken Sara E. f. Tausan, captn. Lars Nannestad og Fru Elisabeth var tilstede paa egne og medarvingers vegne (ialt 6. hvoraf kun jomfru Anna Engelhart og Bastian E. var hjemme, brødrene Andreas, Jacob og Thomas udenlands); boet gav 323 rdlr. 1 ort 18 sk. „Min Kiærstis Lisbeth Engelhartis“, skriver Nannestad ved auktionen  $13/9$  1749, erholder 26 rdlr. 3 ort  $19\frac{1}{2}$  sk. For auktionen fik sorenskr. Johannes Friis 19 rdlr. 1 ort 16 sk. og de andre tjenestemænd 3 rdlr. 1 ort 8 sk. Nannestad, der synes at have været en ædel mand, høit betroet i slægten.



21



21

bestyrede auktionen og modtog arvelodderne paa de fraværendes vegne; alle fik rede penge“. 11 børn, 5 a.—k.

22. 5 a. **Christopher N.**, f. 1726, fik (if. Blochs fynske Geistlighed) som student i Kjøbenhavn af det theol. facultet det Winstrup-Resen'ske stipendium forat reise til udlandet, ledsaget af broderen (23) til Halle 1747, efter 1 aars forløb til academiet i Rostock, derfra vendte brødrene inden aaret tilbage til Halle. „Her blev hans (23's) ældre Broder Christopher ham frareven ved en altfor tidlig Død, dog blev han i dette Tab særdeles trøstet ved det ærefulde Ligbevis, som de berømmelige Professorer Sigismund Jacob Baumgarten og Georg Frid. Meier, begge Brødrenes fælles Lærere, gjorde over hans afd. Broder.“

23. 5 b. **Nikolai Engelhar(d)t N.**, f. i Surendalen (Trondhjems stift) <sup>13/10</sup> 1730, † i Odense <sup>14/4</sup> 1782, (skifte findes i Odense herreds geistlige skifteprotokol 1782—1812 p. 1—42) kom i 1742 i T.hjem skoles mesterlektie under den ypperlige rektor Benjamin Dass, deponerede fra Trondhjems skole 1744, tog 1745 den philos. og <sup>25/8</sup> 1746 den theol. ex., begge med laud, reiste 1747 til Halle og Rostock paa onkelens biskopens bekostning, kom hjem 1750, blev <sup>14/4</sup> 1751 informator hos kadetterne, mag. i Kjøbhv. <sup>11/7</sup> 1754, <sup>3/10</sup> 1754 provst paa Klosteret, <sup>20/8</sup> 1755, sognepr. til Herlufsholm efter kaldelse af grev Johan Ludvig Holsten. <sup>20/12</sup> 1758 professor lingvæ hebræe og lector theol. ved gymnasiet i Odense. <sup>19/10</sup> 1760 dr. theol., <sup>1/8</sup> 1766 tillige resid. kapel. til St. Knuds kirke i Odense (Worm lexikon over lærde mænd). I sine „Kjøbenhavns Universitets Annaler“ (1805) p. 377 fortæller prof. Rasmus Nyerup (siden 1803 univ.bibliothekar), at der til grev Struensee indkom adskillige forslag til forbedring af universitetet i det øiemed „at helbrede det Onde fra Roden af“. Derpaa fortsætter han p. 377 fig.: „Saaledes skrev f. Ex. min uforglemmelige Lærer **N. Nannestad** (Nyerup var student fra Odense gymnasium, hvor N. da var lærer) under 7. August 1771 til Struensee“: „Es haben sehr viele schon längstens eine Verbesserung bey „der Copenhagener Universität gewünscht, weil es gar zu offenbar erhellet, „wie schläfrig die Studien bey derselben getrieben werden. Jetzt will man „uns mit der Hoffnung erfreuen, solchen Wunsch durch die Vorsorge und „Bemühung Ew. Hochgräfl. Excellence bald erfüllet zu sehen. Solche Hoff- „nung hat auch mich angetrieben zu einem so nöthigen und wichtigen Werke „nach meiner wenigen Kenntniz beizutragen. Da ich seit geraümen Jahren „die Universität zu Copenhagen kenne, und zugleich Gelegenheit gehabt, „auch andere Universitäten kennen zu lernen, so glaube ich den eigentlichen „Hauptmangel der ersten bemerkt zu haben, und zugleich über die Mitteln „und Weise nachgedacht, wie derselbe am füglichsten und sichersten abzu- „helfen seyn mögte“ — osv.

Med denne tydske Skrivelse fulgte paa dansk „Tanker om nogle af de nødvendigste Forbedringer ved Kjøbenhavns Universitet“. Heri vises ret godt de forskjellige Maximer ved de tydske Universiteter og det kjøbenhavnske. Paa hine gjælder den Maxime: man maa høre sine Cursus; her derimod er Principet at faa sine Examinere. Endskjønt han altsaa ingen Ven er af Examina, raader han dog til at beholde Examen artium“ eller Depositz forat forekomme, at ingen altfor raa og umoden skulde blive antagen

som Student ved Universitetet, og at et Baand maatte ligge paa Rektors ved Skoler og andre, som skulle præparere unge Mennesker til Akademiet“. — — — „Eiheller behøvedes ved denne Examen at kræve Kundskab i det græske og hebraiske Sprog af dem, der ikke agte at præparere sig til de egentlige Kirke- eller Skole-Embeder“. — — — „Embedsexamen maatte ikke forrettes af Professorerne ved Universitetet, men af andre Collegier: Studiosi theologiæ kunde underkastes en Examen af Kirkeinspections-Collegiet; Studiosi medicinæ af Collegio medico; Studiosi juris af et Collegio juridico, saasom en Deputation af Høiesteret eller af Generalprocureuren med flere tiltagne Assessores“. — — — „Forelæsningerne bør ikke holdes paa Latin, men i Modersmaalet. Saadant giver Forelæsningerne mere Liv formedelst den større Lethed, som det forskaffer baade Docenten og Tilhørerne. Men det som er Hovedpunktet i Forslaget, og hvorom næsten Alting dreier sig, er Accademiets Forflyttelse fra Kjøbenhavn, en Operation, den han anpriser med de bekendte Grunde, som blandt andre især Hr. Prof. Rahbek i senere Tider har udviklet.“

Naar Biskop Gunnerus alligevel blev af Struensee udseet til at fuldbyrde Universitetsforbedringen, skede dette, som man i Almindelighed antog, af Pietet mod „høiselig Kong Fredrik V, der ved den Audiens, G. havde hos Kongen i Anledning af sin Udnævnelse til Biskop i Trondhjem, aller-naadigst udlod sig med denne Beslutning: Vi ville engang betjene Os af Dem til at sætte Universitetet og Undervisningen paa en bedre Fod“, g. c. 1756 **Mette Elisabeth Delgast**, f. 1726, †  $\frac{26}{4}$  1800 i Odense, (dtr. af uhrmager i Horsens **Hans Jochum D.** og **Cathrine Teilmann**). 11 børn. 6 a—k.

24. 6 a. **Lars N.**, f. 1757 paa Herlufsholm, d.  $\frac{12}{6}$ , veier og postmester paa St. Thomas, ug.
25. 6 b. **Catharina N.**, f. paa Herlufsholm 1758, d.  $\frac{10}{9}$ , fik 1784, „Det Holbergske Legatum, 1500 Rdlr., som hun nyder, saasart hun bliver givt“, g.  $\frac{11}{7}$  1794 lieutenant **Peter v. Osten**, som 1803 reiste til England. Børnløst.
26. 6 c. **Sarah Elisabeth N.**, f. 1759, † 1760.
27. 6 d. **Fredrik (Friderich) Engelhardt N.**, f.  $\frac{13}{4}$  1761, d.  $\frac{21}{4}$  i Odense, †  $\frac{22}{8}$  1823 i Lille Lyndby, student fra Odense 1782, cand.  $\frac{27}{4}$  85 (haud), pers kapel. til Store Hedinge og sognepr. til Høirup  $\frac{27}{3}$  1789, 1806 provst i Stevns herred,  $\frac{18}{8}$  1809 sognepr. til Lille Lyndby og Ølsted paa Sjælland, g.  $\frac{19}{8}$  1789 i St. Nikolai k. i Kjøbhvn. **Anne Cathrine Mentz**, f.  $\frac{25}{8}$  1763, † i Lille Lyndby  $\frac{16}{7}$  1822. 6 børn, 7 a—f.
28. 7 a. **Nikolai Conrad N.**, f.  $\frac{20}{5}$  1791, †  $\frac{21}{4}$  1871, provst og sognepr. til Vestenskov og Cappel paa Laaland, R. D.  $\frac{1}{1}$  1859 og D. M., student 1811, kandidat  $\frac{20}{4}$  1820, kateket i Nakschow  $\frac{7}{3}$  1821, vicepastor og lærer ved seminariet i Vesterborg  $\frac{9}{12}$  1825, **sognep.** i Uttersløv  $\frac{2}{5}$  1827, sognepr. til Østervellinge  $\frac{1}{8}$  1832, provst i Rinds, Middelsø, Nørlyng, Sønderlyng herreder  $\frac{17}{3}$  1838, sognepr. til Vestenskov  $\frac{2}{9}$  1843, provst i Nørre-Sønder-herreder  $\frac{1}{5}$  1845, g.  $\frac{19}{11}$  1821. 1) **Bolette Cathrine Stephensen**,

f. paa Berufjord, Island,  $\frac{5}{4}$  1799, †  $\frac{13}{4}$  1824, pleiedtr. af konsistorialraad Verner Ludvig Blædel, 2 børn, 8 *a-b*, og 2)  $\frac{24}{8}$  1825 **Margrethe Dorph**, f. i Nakskov  $\frac{12}{9}$  1807, †  $\frac{20}{10}$  1848, (dtr. af kjmd. **Hans Trap D.** og **Margrethe Reimer**), 10 børn, 8 *c-l*.



28



29

29. 8 *a.* **Fredrik Engelhardt N.**, f. i Nakskov  $\frac{20}{8}$  1822, student fra Randers 1841, cand. theol.  $\frac{17}{1}$  1848, kapel. i Vestenskov  $\frac{24}{6}$  1849, prest paa Hirtsholmene  $\frac{30}{7}$  1855, sognepr. til Gjødvad og Balle  $\frac{6}{6}$  1863, † paa Foussingø  $\frac{10}{12}$  1863, g.  $\frac{24}{9}$  1855 i Nakskov **Anne Marie Møller**, f.  $\frac{31}{1}$  1833, †  $\frac{10}{2}$  1878 (dtr. af distriktslæge **N. C. Møller** i Nakskov), 3 børn 9 *a-c*., alle f. paa Hirtsholmene.

30. 9 *a.* **Margrethe Augustine Bolette N.**, f.  $\frac{25}{7}$  1856, g. 1)  $\frac{17}{9}$  1880 praktis. læge **Carl Christian Hansen** i Vixø, †  $\frac{30}{12}$  1880, børnløst, og 2)  $\frac{29}{6}$  1886 i Udby ved Kalundborg læge **Theodor Sophus Krarup**, f. i Ulfsborg ved Holstebro  $\frac{14}{3}$  1851 (søn af provst **Ove Thomas Nic. K.** og **Susanna Math. Tang**), blev student fra Schneekloths sk. i Fredriksberg 1870, cand. medic. 1878, var i 10 maaneder 1879—80 kandidat ved kommunehospitalet i Fredriksberg fra  $\frac{4}{2}$  1881 praktis. læge i Vixø.



31. 9 *b.* **Nils Christian Møller N.**, f.  $\frac{21}{10}$  1859, vexellerer i Kjbhvn, medlem af firmaet „Strandgaard, Kjær & Nannestad“, g. i Fredriksberg k. Kjbhvn  $\frac{13}{4}$  1883 **Anna Hansen**, f.  $\frac{5}{11}$  1856 (datter af handelsgartner **H.** i Kjbhvn), 4 børn 10 *a-d*., alle f. i Kjbhvn.

31

32. 10 a. **Fredrik Engelhardt N.**, f.  $\frac{12}{5}$  1884.

33. 10 b. **Carl Ludvig N.**, f.  $\frac{12}{6}$  1885.

34. 10 c. **Aage N.**, f.  $\frac{12}{10}$  1887.

35. 10 d. **Knud N.**, f.  $\frac{13}{7}$  1890.

36. 9 c. **Nikolai Conrad N.**, f.  $\frac{25}{11}$  1861, student fra Roskilde skole 1880, læge 1888, bor i egen eiendom ved Hovedgaard station, **Jylland**,, g. i Ferslev kirke  $\frac{26}{3}$  1890 **Anna Kathrina Jungersen**, f.  $\frac{14}{6}$  1868 (dtr. af sognepr. **Christian Mørch, J.** til Ferslev i Sjælland og **Christiane Balslev**). 4 børn 10 a—d.

37. 10 a. **Karen Margrethe N.**, f.  $\frac{17}{4}$  1891.

38. 10 b. **Christian Mørk Jungersen N.**, f.  $\frac{17}{11}$  1892.

39. 10 c. **Anna Marie N.**, f.  $\frac{19}{3}$  1895

40. 10 d. **Gerda N.**, f.  $\frac{31}{12}$  1900.

41. 8 b. **Bolette Cathrine Elisabeth N.**, f.  $\frac{23}{3}$  1824, ug.

42. 8 c. **Hans Dorph N.**, f. 1826, † 1836.

43. 8 d. **Elise Cathinca N.**, f. i Utterslev  $\frac{21}{3}$  1828, †  $\frac{15}{5}$  1892, g.  $\frac{29}{5}$  1865 sognepr. til Kobberup **Johan Johannes Ludvig Schierner**, f.  $\frac{17}{2}$  1826 i Slisnæs i Magleby sogn ved Skjelsør (s. af skolelærer **Johan Samuel S.** og **Christine Meyland**), stud. fra Slagelse 1844. cand.  $\frac{17}{4}$  1849, pers. kap. til Vestenskov Kappel  $\frac{25}{10}$  1855, sognepr. til Grindstad og Grene  $\frac{13}{6}$  64, til Kobberup, Fjeldingberg og Gammelstrup  $\frac{12}{5}$  71, provst i Fjends herred  $\frac{13}{8}$  1877, sognepr. til Egebjerg i Sjælland  $\frac{4}{5}$  1883, †  $\frac{25}{2}$  1888. 1 datter.

44. 8 e. **Carl Christian N.**, f.  $\frac{27}{6}$  1830 i Utterslev, Laaland,  $\frac{1}{5}$  1857 godsforvalter ved det grevelige Scheel-Plessenske stamhus Fous-singø i Jylland, formand i sogneraadet for Bjerregrav, Aalum og Taanum  $\frac{1}{1}$  1859— $\frac{31}{12}$  79, medlem af Viborg amtsraad  $\frac{1}{5}$  1877— $\frac{1}{5}$  83, justitsraad  $\frac{10}{11}$  1882, R. D.  $\frac{24}{6}$  1895, g. i Nakskov kirke  $\frac{28}{8}$  1857, viet af hans fader, 7 a, **Anna Marie Augusta Fasting**, f.  $\frac{11}{3}$  1832 i Kjøbenhavn (dtr. af etatsraad herredsfoged **L. G. Fasting** i Nakskov). 4 børn 9 a—d, alle f. paa Fous-singø.

45. 9 a. **Margrethe Henriette N.**, f.  $\frac{17}{8}$  1858, g. i Aalum kirke



36



44



<sup>28</sup>/<sub>12</sub> 1879, cand. mag. **Herman Valentiner**, f. <sup>8</sup>/<sub>5</sub> 1850, direktør for livs-forsikringsanstalten „Dan“ i Kjbhvn.

46. *9 b.* **Sophie Mathilde N.**, f. <sup>8</sup>/<sub>8</sub> 1859.

47. *9 c.* **Anna Marie N.**, f. <sup>31</sup>/<sub>12</sub> 1862, er paa grosserer Frimodts kontor, Kjbhvn.

48. *9 d.* **Lauritz Fasting N.**,

f. <sup>25</sup>/<sub>7</sub> 1864, student <sup>28</sup>/<sub>6</sub> 1883, cand. jur., <sup>1</sup>/<sub>7</sub>

1889, forvalter til stamhuset Selsø og fidei-

kommissgodset Lindholm paa Sjælland, eier ~~gode~~ ~~Scheel-Plessen~~, ogsaa besidder ~~na~~ af

~~Fausinge~~, g. i Vartou kirke i Kjbhvn <sup>18</sup>/<sub>4</sub>

1894 **Michala Djorup** f. <sup>17</sup>/<sub>10</sub> 1866 (dtr. af

læge **Frants D.** og h. **Augusta** f. **Oxenbøll**). 4 børn *10 a—d.*

49. *10 a.* **Esther N.**, f. <sup>18</sup>/<sub>4</sub> 1895.

50. *10 b.* **Sigrid N.**, f. <sup>4</sup>/<sub>3</sub> † <sup>7</sup>/<sub>3</sub> 1896.

51. *10 c.* **Christian N.**, f. <sup>11</sup>/<sub>11</sub> 1898 † <sup>20</sup>/<sub>1</sub> 1899.

52. *10 d.* **Erik N.**, f. <sup>11</sup>/<sub>11</sub> 1898 tvillingbroder.

53. *8 f.* **Hansine Magrethe N.**, f. 1832, † 1833.

54. *8 g.* **Magrethe N.**, f. <sup>17</sup>/<sub>4</sub> 1834, † <sup>5</sup>/<sub>1</sub> 1861, ug.

55. *8 h.* **Lauritz Nikolai N.**, f. <sup>16</sup>/<sub>4</sub> 1836, † <sup>25</sup>/<sub>2</sub> 1855.

56. *8 i.* **Hans Dorph N.**, f. 1838, † 1839.

57. *8 j.* **Verner Ludvig N.**, f. <sup>9</sup>/<sub>10</sub>

1839 i Ø. Vessing, † <sup>22</sup>/<sub>10</sub> 1899, stud. fra Ny-

kjøping 1859, cand. theol. (laud) <sup>25</sup>/<sub>1</sub> 1866, kst.

adjunkt ved Roskilde cathedralskole <sup>28</sup>/<sub>12</sub> 1869,

udn. <sup>8</sup>/<sub>7</sub> 1871, opholdt sig 1872—73 i Frankrig

og Italien, <sup>13</sup>/<sub>5</sub> 1882 sognepr. til Herringe og

Gjestelev paa Fyen, ord. <sup>25</sup>/<sub>7</sub> 1882, <sup>15</sup>/<sub>12</sub> 1892

til Ubby i Sjælland, <sup>3</sup>/<sub>3</sub> 1897 til Stillinge i

Sjælland, † i embedet. Han udfoldede et be-

tydelig literært forfatterskab saavel paa kir-

keligt som historisk omraade og viser sig her-

under som en fittig og samvittighedsfuld

grandsker og dyb tænker med et udstrakt

kundskabsfond. Hans arbeider er skattede og

har fundet interesserede læsere i Danmark

som og i Norge. Saaledes skal nævnes: „Her-

tugen af Gottorps Indflydelse paa Fredsforhandlingerne i Nimwegen, Fon-

tainebleau og Lund“, Kjøbenhavn 1883; afhandlinger i theologisk tidsskrift



48



57

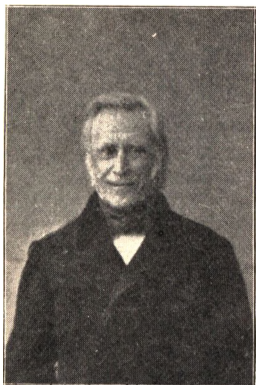


1868, 85, 88, 89, 91, 92; „Grev Leo Tolstoy som religiøs Forfatter“, Reitzels forlag Kjøbenhavn 1894, indgaaende og rosende omtalt i (dansk) Nationaltidende; under hovedtitel: „Portraiter fra Kirken“ udkom paa Carl Schönbergs forlag Kjøbenhavn 1895: „D. G. Monrad, C. Hostrup, R. Frimodt“, der vakte en betydelig opsigt og staaer behandlet i Berlingske Tidende for 21/11 1895, i Nationaltidende 9/12 1895 og i Høiskolebladet 10/1 1896; under samme hovedtitel og paa samme forlag udkom 1897: „H. L. Martensen“, behandlet i Nationaltidende septbr. 1897 og i Berlingske Tid. 13/11 1897; kort før sin død fuldførte han under nævnte hovedtitel: „I. H. Paulli og N. G. Blædel“, udkom hos Schönberg 14 dage efter hans død, anmeldt i Sorø Amtstid. novbr. 99, i Berlingske Tid. 20/1 1900 og i d. s. 22/1 00, begge af slotsprest B. Paludan Müller, og i Nationaltidende 6/11 99. I hans eftermæle heder det: „Hans forhold til menigheden her (i Stillinge) har, som de andre steder, været godt og kjærligt. Han havde især gæve til at tale med de syge og bedrøvede, og den, der en gang havde havt med ham at gjøre under saadanne forhold, glemte ham aldrig. Hans gamle menighed paa Fyen havde nu efter aars forløb ikke glemt ham; der mødte en deputation ved hans begravelse med en mindesten. Her, hvor han kun havde været saa kort, havde han en stor mængde venner, og jeg tror, aldrig hans navn vil glemmes her heller. Det var i grunden ikke alene i menigheden; men hvem, der ellers kom i berøring med ham, satte ham meget høit. Ved det første convents-møde her, efter Nannestads død, udtalte formanden, at pastor V. Nannestad ikke alene havde været meget for dette convent, men en pryd for den danske geistlighed“, g. i Roskilde 24/5 1882 **Thora Rittmer Jacobsen**, f. i Skovlunde, Ballerup sogn 1/1 1864 (dtr. af skolelærer **Emil Bartholin Rittmer** og **Anna Marie Brock**), lever i Slagelse i Sjælland med 4 børn *g, a.—d*, alle f. i Herringe pr.gaard.

58. *g a.* **Anna Magrete Aagot N.**, f. 7/3 1883.
59. *g b.* **Johannes Imanuel Dorph N.**, f. 1/11 1885.
60. *g e.* **Nikolai Conrad Broch N.**, f. 10/11 1886.
61. *g d.* **Ida Marie Harriet N.**, f. 17/11 1890.
62. *8 k.* **Anna Cathrine N.**, f. og † 1891.
63. *8 l.* **Anna Catrine N.**, f. 26/11, † 30/11 1844.
64. *7 b.* **Henrikke N.** f. 2/4 1793 i Storeheddinge, d. 31/5, † 16/8 1852 i Glostrup, g. 28/12 1813 hr. **Jacob Ludvig Hansen**, sognepr. til Glostrup, f. 3/2 1785 i Kjøbhvn, † 18/9 1879 (s. af handelsgartner **Svend H.** og **Johanne Dorothea Qvist**), kom 1799 i Frue latinsk., student 1802, indskrevet 5/11 s. a., cand. 8/1 08, lærer ved Kjøbhvns cathedralsk. 1805, alumnus ved Ehlers collegium 17/10 1810, adjunkt 29/8 1815, sognepr. til Vreilev 14/5 1817, i Thorup 19/5 1826, i Glostrup 25/4 32, tog afsked 12/7 1858. 9 børn.
65. *7 c.* **Elisabeth N.** f. 1795 i Storeheddinge (d. 28/8) † 26/2 1868, g. 18/12 1812 grosserer i Kjøbenhavn **Joachim Topp** f. 1801 † 12/5 1848. 6 børn.
66. *7 d.* **Hans N.** f. 18/12 1798 i Storheddinge (d. 19/2 99) † 7/8 1832, student fra Fr.berg 1816, cand. (haud) 15/7 1822, pers. kapel. til lille Lyngby

og Ølsted  $14/3$  1823, ordin.  $16/4$ , katechet i Odense  $1/12$  1824, sognepr. til Skallerup og Venneberg  $12/11$  1828, g.  $12/4$  1826 **Anne Christine Elisabeth Albrecht** f.  $29/3$  1799 †  $8/6$  1869 i Roskilde. 5 børn *a—e*.

67. *a*. **Caroline Johanne Albrechtine N.** f. 1827, ug.
68. *b*. **Fredrik Nikolai N.** f. 1828, forlod Danmark meget ung, og der haves ingen underretning om eller fra ham.
69. *c*. **Marie Christiane N.** f. 1829 † 1865, g 1851 godsforvalter, eier af Disager-gaard **Poul Jakob Paalsen**. 5 børn.
70. *d*. **Jensine Palemone N.** f. 1831 †  $25/11$  1864, ug.
71. *e*. **Hansine N.** f. 1833, ug.
72. *f*. **Lars N.** f. 1800 (d. i Storeheddinge  $3/10$ ) †  $9/5$  1863, kammer skriver, g.  $18/4$  1839 **Anna Nicoline Topp**, børnløst.



72



73

73. *f*. **Conrad N.** f.  $26/2$  1803 i Storeheddinge (d.  $13/4$ ) †  $29/1$  1858, student 1821, cand.  $1/5$  1829, kapel. i Fredriksberg  $25/9$  1825, ord.  $8/10$  resid. kapel. i Tisted  $25/1$  1833, prest til Landet  $16/10$  1840, g.  $10/4$  1830 **Elisabeth Købke**, f.  $30/5$  1807 †  $3/9$  1891 i Kjbhn. *a—h*.
74. *a*. **Hans Nikolai N.** f.  $14/8$  1832 †  $29/11$  1864, g.  $16/3$  1858 **Sophie Svendsen** f. 1829. 3 børn. *a—c*.
75. *a*. **Elisabeth Conradine N.** f.  $25/3$  1859, g.  $/6$  1886 dyrlæge **Hans Peter Møller**.
76. *b*. **Louise Fredrikke N.** f.  $25/2$  1861.
77. *c*. **Hans Nikolai N.** f.  $9/9$  1864,
78. *b*. **Sophie Charlotte Cathrine N.** f.  $16/6$  1834 †  $/8$  1883, g.  $7/5$  1862 grosserer i Kjbhn. **Poul Magnus Rützau** f.  $21/8$  1834. 7 børn.

79. *S c.* **Elisabeth Henrikke N.**, f. 1836, ug.
80. *S d.* **Johan Peter Købke N.**, f. 1838, † 1841.
81. *S e.* **Anna Cathrine N.**, f.  $\frac{9}{10}$  1840, g.  $\frac{18}{2}$  1868 kjøbmd. i Fredericia **Peter Hassing**. 4 børn.
82. *S f.* **Thora Ludovica N.**, f.  $\frac{4}{7}$  1842, g.  $\frac{24}{7}$  1861 artillericaptaine **V. F. Bang**, R.D. f.  $\frac{5}{4}$  1831. 2 børn.
83. *S g.* **Louise N.**, f.  $\frac{21}{8}$  1844, g.  $\frac{19}{5}$  1866 professor **Frederik Emil Christian Horneman** f.  $\frac{17}{12}$  1840, (søn af komponist Johan Ole Emil H. og Agnes Camilla Sheuermann) komponist, i Kjøbenhavn.
84. *S h.* **Fredrik Engelhart N.**, f.  $\frac{4}{6}$  1846, statsvidenskabelig kandidat (laud) 1870, postkontrolør i Kjøbhvn, † der  $\frac{14}{9}$  1896 af hjerteslag, ug.
85. *6 e.* **Sara N.**, f. 1762 i Odense, d.  $\frac{14}{6}$ , † 1842, ug. kaldes paa skiftet 1800 konditionerende hos kammerraad Meinert paa Christianshavn, paa skiftet 1805 ug. i Vesterborg.
86. *6 f.* **Hans N.**, officer, f. 1763 i Odense, d.  $\frac{2}{8}$ , † 1786 ug.
87. *6 g.* **Christopher N.**, f. i Odense, d.  $\frac{4}{3}$  1765 person. kapel. i Faaborg, student 1787, cand. (non)  $\frac{21}{10}$  1796. † i Faaborg  $\frac{6}{11}$  1805, fik efter eget ønske sine skrevne prædikener med sig i kisten, ug.
88. *6 h.* **Andreas N.**, f. 1768 i Odense, d.  $\frac{6}{5}$ , †  $\frac{21}{2}$  1825, 1805 hører i Nakskov skole, degn paa Femø, g.  $\frac{16}{12}$  1823 **Karen Holst**, børnløst.
89. *6 i.* **Engelhardt N.**, d. i Odense  $\frac{3}{10}$  1769 og † begr.  $\frac{23}{10}$  1769 i Graabrødre k.
90. *6 j.* **Elisabeth N.**, f. 1771 i Odense, d.  $\frac{12}{2}$  1844, ug., kaldes paa skiftet 1800 konditionerende hos grosserer Friis i Kjøbhvn, paa skiftet 1805 ug. i Saxkjøbing.
91. *6 k.* **Anna N.**, f.  $\frac{7}{5}$  1775 i Odense, d.  $\frac{23}{5}$ , †  $\frac{11}{5}$  1853 i Vesterborg, g.  $\frac{11}{10}$  1799 **Peter Outzen Boisen** f.  $\frac{16}{11}$  1762 i Emmerlev ved Tøndern (s. af landmand og kniplingshandler **Boie Outzen B.**), student i Kiel 1782, privat inscriberet ved Kjøbhvns universitet  $\frac{4}{7}$  1787, cand. theol. med udmærkelse i Gottorp 1785 og ved Kjøbhvns universitet  $\frac{26}{7}$  1787,  $\frac{3}{8}$  s. a. sognepr. til Vesterborg og Birket paa Laaland, ordin.  $\frac{28}{11}$  s. a. 1802 tillige førstelærer og forstander for seminariet s.steds, 1805 biskop i Akershus stift men tiltraadte ikke dette, da han  $\frac{12}{7}$  s. a. blev biskop over Laaland-Falster stift, R.D.O.  $\frac{28}{6}$  1809, Commandør  $\frac{28}{10}$  1817, D.M.  $\frac{25}{5}$  1826, 1819 medlem af en kommission ang. udf. af indbyrdes undervisning. †  $\frac{10}{5}$  1831 i Nykjøbing paa Falster. Havde store fortjenester af seminariet, hvortil han i 20 aar gav



250 rdl. aarlig, varme, lys og skrivematerialier. Udmærket populær skribent. Han var g. 1) 1788 **Anna Hansen** f. c. 1743, † 1798, begr.  $\frac{2}{4}$  s. a., enke efter formanden i Vesterborg Christian Ditlev Wiinholt. 10 børn.

92. 5 c. **Sara N.**, f. 1731, konf. i Thingvold kirke 22. S. e. Tref. 1747, † før april 1773, g. 1754 i Thingvold **Nils Colstrup**, (se 4 c I), d. i Eidsberg  $\frac{15}{8}$  1723, † i T.hjem  $\frac{31}{8}$  1774, blev  $\frac{4}{6}$  1753 foged i Strinden og Selbo, (før 1762) kammerraad, var suspenderet for kassemangel, men hans bo dækkede gjælden. Han var student, „havde fra sin ungdom anvendt sin tid paa studeringer og taget mine examina ved universitetet“, som han selv siger, havde i de sidste 10 aar (o: fra 1743) stedse været i conditioner ved verdslige handlinger og tilsidst 5 aar i Tr.hjems stift hos biskop Nannestad som hans amanuensis, han havde her ved stor møie og meget arbejde bragt rigtighed i mange aars efterstaaende regnskaber vedk. de publike stiftelser. Søgte fra Kjbhvn.  $\frac{30}{1}$  1753 om at blive foged i Nordmøre, som Ditlev Biørnstrup havde afstaaet til ham. Han anbefaledes af biskop N. som en vel erfaren regnskabsfører, men ansøgningen blev afslaaet ved kgl. resol. af  $\frac{6}{3}$  1753. Kort efter blev imidlertid fogden i Strinden og Selbo, Wedege, forflyttet til Nordmøre i Biørnstrup's sted, og Colstrup udnævnt til foged i Strinden og Selbo. Som foged var han dog ikke heldig; han stod i mange aar til rest med sine regnskaber og først i 1769 fik saaledes rentekammeret regnskabet for 1765. Som følge heraf gav det ordre om, at Colstrup's eiendomme skulde sekvestreres til sikkerhed for de kgl. oppebørsler, men herover fandt C. sig saa fornærmet, at han  $\frac{21}{2}$  1767 frasagde sig embedet. C. havde ved skjøde af  $\frac{4}{2}$  1765, thgl.  $\frac{7}{2}$  s. a., af sin svigerfader kjøbt Storfosen med underliggende gods for 17,400 rdl., hvilket derefter rentekammeret til dækkelse af statskassens fordringer hos C. lod sætte til auktion  $\frac{13}{4}$  1773, da det solgtes til cancelliraad og sorenskr. Daniel Mathias Thams for 12,161 rdl. Han solgte det allerede det følgende aar til Hans Nannestad (se 5 d).

I. **Helene Elisabeth**, †  $\frac{21}{1}$  1821 paa Storfosen, 63 a. gl.

II. **Christiane**.

III. **Lars**.

IV. **Fredrik Nannestad**, klokker i Eidsberg, † der  $\frac{21}{12}$  1832.

93. 5 d. **Hans N.**, f. ca. 1733, konf. i Thingvold høsten 1748, † 177 5, begr.  $\frac{23}{6}$ , var først amanuensis hos onkelen biskopen, blev  $\frac{17}{3}$  1774 cancelliraad, eier af Storfosen, som han købte af cancelliraad og sorenskriver til Hurum Røken og Lier **Daniel Mathias Thams**, af denne solgt ved skjøde af  $\frac{1}{2}$  1775 „til min Elskelige Svoger Hr. Cancellie-Raad Hans Nannestad hans kjære Frue og deres Arvinger“ (ordlyden); svogerskabet var kun paa anden haand, idet Daniel Thams's broder Johan Peter var g. Hans N.s søster Birgitte (5 j.). Storfosen var oprindelig kongsgaard med en kirke, ødelagt af hertug Skule 1238, senere blev den adelig sædegaard, var i N.-slægten under Lars N., sønnen Hans og dennes søn Fredrik. Den solgtes 1617 til kantsler Jens Bjelke, dattersøns søn af fru Ingerd til Østeraat, og kom derved ind under det gods. Oberstlt. Lars Nannestad maa være kommet i besiddelse af den ca. 1760 (hans afskedsansøgning er dateret Surendalen  $\frac{14}{8}$  1759), hvorom dog pantebøgerne intet indeholder. Ved skjøde af  $\frac{4}{2}$  1765 gik den

til Nils Colstrup (se 5 c), g. Sara N., datter af oberstlt. Lars N. Da Nils Colstrup kom i kasseangel, blev den ved tvangsauktion solgt til sorenskr. Daniel M. Thams, ved skjøde af  $^{10}/_1$  1775, som imidlertid allerede ved skjøde af  $^{1}/_2$  1775 solgte den til Hans Nannestad, der antagelig gennem flere aar har forvaltet eiendommen. **Hans N.**, g. i Christiania  $^{16}/_3$  (viet i Oslo k. af hr. Lars Chr. Nannestad) 1774 **Hedvig Marie Brøcker**, f. 1750, † 1788 (dtr. af krigskommissær **Johan B.**, †  $^{13}/_6$  1776 p. Saxegaard i Oslo og **Dorothea Marie de Vauvert** (Wowart, Vauvert) † i Fredriksværn 1799) 1 søn *G a*, født nogle maaneder før faderens død. Enken Hedvig Marie ægtede  $^{31}/_7$  1777 justitsraad **Hans Angell** paa Gjølme i Ørkedalen, f. 1749. † 1822. Han blev derved eier af Storfosen. I dette ægteskab fødtes paa Storfosen **Dorothea Maria Wowart A.** 1780, døbt  $^{30}/_3$ . †  $^{22}/_{10}$  1862, g.  $^{12}/_7$  1797 med captu. senere oberst **Ole Krabbe**, f.  $^{20}/_3$  1758, †  $^{3}/_8$  1826 (søn af oberst og chef for 3. trondhj. infant. regiment,  $^{23}/_7$  1772 til sin †  $^{24}/_4$  1776, **Fredrik Christian K.**) En datter endnu **Marie A.**, † ug. f. paa Storfosen. I 1794 blev godset tilskjødet *G a*, Fredrik N.

94. *G a*. **Fredrik N.**, f. 1775, døbt i Oslo kirke  $^{11}/_1$  1775, † som overtoldbetjent i Bergen  $^{31}/_{12}$  1832, cancelliassessor, eier af Storfosen (se ovenf.); han lod godset udskifte og frasolgte øerne Garten og Kraakvaag samt gaardene paa Ørlandet Grande og Bakken, men beholdt handelsstedet Beian; ved pengereduktionen i 1812 tabte han sin formue, hvorefter han først bortforpagtede og endelig ved skjøde af  $^{11}/_1$  1828 solgte Storfosen og Beian til Svogeren krigsraad Knut Holtermann; han frasolgte igjen Beian og i 1844 selve Storfosen til proprietær Nils Hegge, som senere har solgt det til den nuværende eier proprietær Hagen. Godset er endnu betydeligt, i 1901 saaledes 180 kreaturer og en produktion af 2000 tdr. korn og poteter. **Fredrik N.** forlod Storfosen 1825 og blev først overtoldbetjent i Chr.sand S. 1826, senere 1832 i Bergen, g. 1)  $^{31}/_1$  1794 **Mette Alette Schjøtt**, skilt 1806, hun sindssvag, † paa Storfosen  $^{12}/_5$  1814, 3 børn 7 *a—c*, og 2)  $^{12}/_2$  1808 **Lovise Christine Holtermann**, f. 1783, døbt  $^{25}/_8$  83 i Østeraat kapel, †  $^{17}/_1$  1856 (dtr. af cancelliraad **Eiler H.** til Østeraat og **Christiane Ludovica Høyer**), 10 børn 7 *d—m*.



94

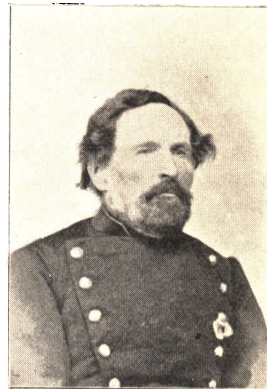
95. 7 a. **Hans N.**, f.  $^{20}/_1$  1795, †  $^{27}/_1$  1859, husmand paa Storfosen, g.  $^{17}/_9$  1827 **Maren Hansen**, f.  $^{24}/_6$  1804, 8 børn 8 *a—h*.
96. *S a*. **Hans N.**, f.  $^{16}/_{12}$  1825, †  $^{1}/_5$  1851, ug.
97. *S b*. **Knut Henrik Holtermann N.**, f.  $^{18}/_4$  1828, †  $^{4}/_{10}$  1829.
98. *S c*. **Mette Alette N.**, f.  $^{4}/_4$  1830, g.  $^{21}/_9$  1853 **Peder Arntsen Storfosen**, † 1858.
99. *S d*. **Olava Cathrine Bye N.**, f.  $^{14}/_2$  1833, g.  $^{20}/_{10}$  1857 **Johan Jakobsen** (hun levede som enke endnu 1881).

100. *s e.* **Fredrik N.**, f.  $20/1$  1836, ug.  
101. *s f.* **Maren Hanna N.**, f.  $20/5$ , †  $28/5$  1843.  
102. *s g.* **Knud Martin N.**, f.  $2/4$  1845, g.  $4/10$  1864 **Birgitte Thomasdtr.**, barnløst.  
103. *s h.* **Marthe Henrikke N.**, f.  $20/3$  1848, g.  $11/10$  1876 **Johan Olsen Storfosen.**

104. *7 b.* **Anne Cathrine N.**, f. i Ørlandet  $6/10$  1795 (d.  $8/11$ ) †  $12/11$  1854, g. stiftamtsskriver **Ole Bye** i Trondhjem, f. i Værdalen  $21/11$  1781 (d. 24 s. eft. Tref.), †  $14/5$  1862; paa grund af kassemangel tabte han sin formue og blev nogen tid for sin død suspenderet fra sit embede, men ifølge kongl. proposition af  $26/4$  1862 og Storth.sbeslutning af  $1/11$  62 blev beløbet spd. 10,600 (kr. 42,400) tilbagebetalt arvingerne, da der efter de derom anstillede forhør viste sig at være overveiende sandsynlighed for, at han var bleven bestjaalet af den samme som ved de tider foretog indbrudet i Norges bank (Storth.forhandl. 186<sup>2</sup>/<sub>63</sub>, 11te del, s. 19), 7 børn.

105. *7 c.* **Henrik Schjøtt N.**,  $22/1$  1798

i Ørlandet (hjemmedaaben conf. 2. paaskedag), † i T.hjem  $18/11$  1871, kadet 1812, officier  $1/7$  1816 sekondlt. ved Fosenske komp.,  $3/7$  1826 prem.lt. ved Meldalske,  $28/4$  1838 stabscapt. ved Guldalske,  $18/6$  1838 chef for 1. Romsdalske landv.division,  $15/3$  1841 chef for Hevneske komp.,  $15/1$  1842 Ørkedalske,  $8/6$  1853 1. gevorbne komp.,  $1/11$  1854 oberstlieutn. og chef for Romsdalske korps og  $18/10$  1856 for Trondhjemske gevorbne Musketterkorps,  $20/2$  1864 chef for 2. Trondhj. Halvbrigade,  $1/1$  1867 depotchef og næstkommanderende ved brigaden,  $5/5$  1870 afsked i naade.  $6/8$  1860 R. St. O. O. Som capt. boede han paa chefgaarden, Meggaarden i Ørkedalen, men flyttede juli 1853 til Tr.hjem, g. 1837 **Margrethe Elisabeth Parelius**, f.  $22/1$  1812, †  $17/4$  1871 i T.hjem (d. af provst Jacob v. d. Lippe P. og Elsebe Cathrine Parelius), 9 børn *8 a—i.*

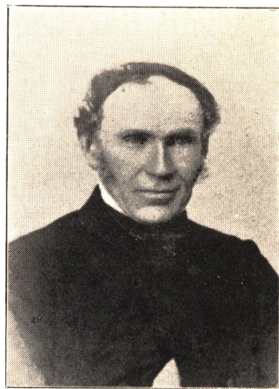


105

106. *8 a.* **Fredrik N.**, f.  $21/4$  1839, † paa Fredrikshald  $4/5$  1901, ingeniør ved Merakerbanen, derpaa fra 1886 driftsassistent i Bergen, 1891 bestyrer af Flisenbane-anlægget, 1893 sektionsingeniør ved Smaalensbanen, g.  $16/4$  1877 **Ragnhilda Aasland**, f.  $17/12$  1856 (dtr. af handelsmd. A.). 5 børn *g, a—e.*  
107. *9 a.* **Henrik Christopher N.**, f.  $20/9$  1879, †  $9/9$  1882 i Trondhjem.  
108. *9 b.* **Aagot N.**, f.  $4/10$  1883, kassererske ved Vestbanen, Christiania.

109. *9 c.* **Gudrun N.**, f.  $\frac{25}{3}$  1888 i Bergen.
110. *9 d.* **Henrik Christopher Schjøtt N.**, f.  $\frac{21}{3}$  1893 i Christiania.
111. *9 e.* **Margit N.**, f.  $\frac{24}{4}$  1894 paa Fr.hald, †  $\frac{1}{3}$  1899. Enken lever i Chr.ania med 3 børn.
112. *8 b.* **Elsebe (Ebba) Christine N.**, f.  $\frac{20}{1}$  1841, g.  $\frac{6}{8}$  1867 med captn. i trondhj. brigade, nu oberstlt. **Ole Sophus Holtermann**, f.  $\frac{10}{7}$  1838, traadt af for aldersgrændsen  $\frac{1}{10}$  1903, R. S. O.  $\frac{1}{12}$  1903, bor i Trondhjem, forfatter af „Slægtsbog for Familien Holtermann, Tr.hjem 1902“, i hvilken han staar som no. 193. Ingen børn.
113. *8 c.* **Jakob v. d. Lippe Parelus N.**, f.  $\frac{1}{9}$  1842, chef for firma Nannestad, Richter & co. i Palmerston, Ny-Zeeland, g.  $\frac{2}{2}$  1885 i Palmerston, Ny-Zeeland **Anna Elisabeth Møller**, (dtr. af **Johan Lauritz Theodor M.**, f. i Kjbhavn  $\frac{31}{12}$  1821 og **Marie Christiane Begtrup**, f. i Tr.hjem  $\frac{14}{2}$  1832, dtr. af sognepr. til Domkirken B.) f. i Kjbhavn  $\frac{15}{6}$  1860, 5 børn. *9 a.—e.*
114. *9 a.* **Margrethe Marie N.**, f.  $\frac{4}{6}$  1886 i Tahoraite, N.-Z.
115. *9 b.* **Henrik Møller N.**, f.  $\frac{14}{7}$  1887 s.steds.
116. *9 c.* **Olga Nicoline N.**, f.  $\frac{1}{1}$  1889 i Palmerston, †  $\frac{16}{3}$  89.
117. *9 d.* **Frederick Hokowhiter N.**, f.  $\frac{2}{4}$  1893 i Palmerston.
118. *9 e.* **Olaf v. der Lippe N.**, f.  $\frac{2}{8}$  1897 i Palmerston.
119. *8 d.* **Mette Alette N.**, f.  $\frac{28}{7}$  1844, g.  $\frac{20}{3}$  1866 **Johannes Sejersted** (søn af oberstl. **S.** paa Fensal, Vang, Hedemarken) f.  $\frac{5}{1}$  1842, kadet 1857, sekondlieutn.  $\frac{1}{8}$  61 i trondhj. brigade, premierlt.  $\frac{18}{7}$  63, captn.  $\frac{10}{4}$  73, oberstlt.  $\frac{27}{2}$  91, oberst  $\frac{1}{10}$  97, generalmajor og chef for chr.sandske brigade  $\frac{1}{10}$  1899, 8 børn *I—VIII*:
- I.* **Sigrid**, f.  $\frac{8}{1}$  1867.
- II.* **Fin**, f.  $\frac{3}{8}$  1868, driftsbest. ved Holmenkollenbanen, g.  $\frac{5}{5}$  1903 i Chr.a **Catherine (Katie) Pihl** (dtr. af jernbanedirektør **P.** og hustru f. **Ridley**).
- III.* **Johannes**, f.  $\frac{1}{6}$  1870.
- IV.* **Elisabeth**, f.  $\frac{13}{10}$  1871, ug.
- V.* **Fredrikke**, f.  $\frac{6}{8}$  1873, g. i Chr.sand  $\frac{5}{9}$  1900 doktor **Axel Einar Bødtker**, f.  $\frac{16}{8}$  1867 (s. af sorenskr. **B.** og **Sophie Sejersted**).
- VI.* **Henrik Nannestad**, f.  $\frac{6}{10}$  1875.
- VII.* **Arne Nannestad**, f.  $\frac{18}{7}$  1877, tandlæge i Chr.sand **S.**, g.  $\frac{10}{5}$  1902 paa Levanger **Gudrun Hartmann**, f.  $\frac{14}{5}$  1879 (dtr. af overlærer ved Levanger seminar **H.** og h. **Petra Løveng**).
- VIII.* **Fredrik Christian**, f. 1883, kadet. Alle f. i Tr.hjem.
120. *8 c.* **Henrik Elias N.**, f.  $\frac{1}{9}$  1846, amerikansk borger, bor i Oregon, kalder sig Harry Storm. ug.
121. *8 f.* **Margrethe Elisabeth N.**, f.  $\frac{31}{5}$  1948, lever ug. hos *8 b.* i Tr.hjem, i mai 1903 25 aars jubilæum som revisor i Nordenfj. kreditbank.

122. 8 *g.* **Agno N.**, f.  $11\frac{1}{2}$  1850 †  $11\frac{1}{3}$  1854.
123. 8 *h.* **Anton Schweigaard N.**, f.  $\frac{22}{5}$  1852, bor paa Ny-Zeeland, Wellington, g.  $\frac{27}{5}$  1882 i Palmerston, nord Ny-Zeeland, **Emily Sixton**, f. i London  $\frac{21}{7}$  1863. 5 børn: 9 *a-e*.
124. 9 *a.* **Nelly Schweigaard N.**, f.  $\frac{17}{6}$  1884.
125. 9 *b.* **Percy Schweigaard N.**, f.  $\frac{5}{10}$  †  $\frac{21}{10}$  1885.
126. 9 *c.* **Nora Schweigaard N.**, f.  $\frac{2}{9}$  1887.
127. 9 *d.* **Gjertrude Schweigaard N.**, f.  $\frac{14}{9}$  1888.
128. 9 *e.* **Olga Nikoline Schweigaard N.**, f.  $\frac{1}{7}$  1892.
129. 8 *i.* **Agno N.**, f.  $\frac{24}{6}$  1854, g.  $\frac{23}{6}$  1880 apotheker i Stavanger  
**Halfdan Birkeland**, f. 1849 (søn af biskop B. i Bergen),  $7\frac{1}{2}$  aar volontør ved Elefantapotheket i Bergen, 1866—69 discipel ved apotheket i Porsgrund, examinat. pharm. 1871, 2 semestre ved universitetets kemiske laboratorium, farmaceut paa Svanen i Tr.hjem 1872—79, købte Hygæa i Stavanger for kr. 125,000, bevilling  $\frac{25}{5}$  1879. 4 børn:  
 I. **Peter Hersleb Nannestad**, f.  $\frac{6}{19}$  1884, †  $\frac{20}{4}$  1885.  
 II. **Erling Nannestad**, f.  $\frac{16}{3}$  1886  
 III. **Reidar**, f.  $\frac{23}{6}$  1892.  
 VI. **Ruth**, f.  $\frac{2}{9}$  1897; alle i Stavanger.
130. 7 *d.* **Eiler Hagerup N.**, f.  $\frac{31}{10}$  1809, †  $\frac{6}{2}$  1880 paa sin eiendom Aarnseth i Rissen, cand. jur.  $\frac{28}{6}$  1838, underretsprokurator i S. Tr.hjems amt, g.  $\frac{5}{9}$  1861 **Fredrikke Christiane Hornemann**, f.  $\frac{3}{9}$  1825 (dtr. af assessor **Christian Hersleb H.** Eiler H. N. var først forlovet med sin hustrus ældre søster Abel Margrethe H., som  $\frac{13}{8}$  1833 faldt ned i taarnet paa Østeraat og døde 1 døgn efter. 4 børn: 8 *a-d*.
131. 8 *a.* **Lovise Fredrikke N.**, f.  $\frac{13}{7}$  1862.
132. 8 *b.* **Kristiane Hersleb Hornemann N.**, f.  $\frac{9}{9}$  1863, † i Tr.hjem  $\frac{3}{3}$  1898.
133. 8 *c.* **Abel Magrete N.**, f.  $\frac{4}{6}$  1865.
134. 8 *d.* **Sara Marie Nikoline N.**, f.  $\frac{2}{1}$  1867, g.  $\frac{18}{8}$  1892 **Fredrik Hornemann**, f.  $\frac{21}{5}$  1853, godseier til Reins kloster.
135. 7 *c.* **Christian Ludvig N.**, f. i Ørlandet  $\frac{28}{6}$  1811 (d.  $\frac{25}{8}$  s. a.) †  $\frac{30}{8}$  1898, student 1830, cand. theol. 1837, lærer ved Realskolen i Tr.hjem i ca. 15 aar og ved siden af boghandler, sognepr. til Bindalen 1850, til Mo i Ranen 1861, tog afsked  $\frac{2}{6}$  1883, tog derefter bopæl i Namsos, g.  $\frac{18}{7}$  1841



130



**Nilsine Rosinge Parelius**, f.  $\frac{7}{5}$  1815, †  $\frac{3}{5}$  1891 (dtr. af provst **Jakob v. d. Lippe P.** i Meldalen, søster af 7 c. hustru). 6 børn: 8 a.—f.

136. 8 a. **Fredrik N.**, f.  $\frac{9}{5}$  1844, † som styrmand  $\frac{1}{4}$  1872 paa Bodø.



135



137

137. 8 b. **Jakob v. d. Lippe Parelius N.**, f.  $\frac{10}{3}$  1846, cand. med. mai 1871, sidste halvdel af 71 vikariat som kommunelæge i Ringsaker,  $\frac{23}{9}$  1872 fiskerilæge i Nordlands amt og assistentlæge ved amtssygehuset paa Helgeland septbr. 76, til marts 1878 i Wien til studium af kirurgi og øiensygdom, høsten 1886 i Hamburg og Berlin, kirurgi; distriktslæge i Alstadhøg  $\frac{26}{5}$  1877, i Hvaler  $\frac{23}{9}$  1893, g. paa Ringsaker  $\frac{10}{6}$  1878 **Elen Christine Kildal**, f.  $\frac{10}{6}$  1854 (dtr. af sorenskr. i Nordre Hedemarken **Mikal Heggelund K.** og **Elise Hansdtr. Refling**), 7 børn 9 a—g.

138. 9 a. **Trygve N.**, f.  $\frac{7}{6}$  1879, Chr.ania, stud. medicinæ.

139. 9 b. **Fredrik N.**, f.  $\frac{19}{11}$  1880, New-York, elektrotekniker.

140. 9 c. **Eli N.**, f.  $\frac{23}{5}$  1885.

141. 9 d. **Erling N.**, f.  $\frac{28}{12}$  1887.

142. 9 e. **Leif N.**, f.  $\frac{7}{1}$  1891.

143. 9 f. **Inge N.**, f.  $\frac{12}{5}$  1893.

144. 9 g. **Signe N.**, f.  $\frac{17}{1}$  1896.

a—c f. paa Alstadhaug; d—f. f. paa Fr.hald.

145. 8 c. **Elisabeth Cathrine N.**, f.  $\frac{14}{1}$  1848, †  $\frac{6}{6}$  1862.

146. 8 d. **Louise Christine N.**, f.  $\frac{23}{1}$  1850, g.  $\frac{2}{1}$  1878 kjøbmd. **Ludvig Johansen** paa Namsos. 3 børn.

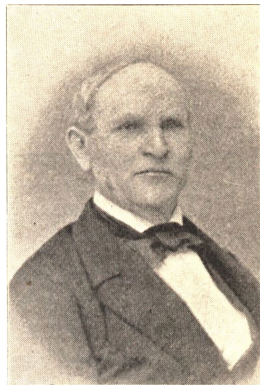
147. 8 e. **Marcus Elias N.**, f.  $\frac{24}{5}$  1852, †  $\frac{6}{8}$  1869.

148. 8 f. **Christiane Nilsine N.**, f.  $\frac{12}{11}$  1854, bor paa Namsos ug.

149. 7 f. **Hedevig Brøcher N.**, f. paa Storfosen  $\frac{5}{4}$  1814, d. i Veklan k. 3. s. e. Tref., † ca. 2 aar gml.

150. 8 g. **Mathias Bonsack Krogh**

**N.**, f. i Ørlandet  $\frac{14}{10}$  1815 paa Storfosen (d.  $\frac{16}{11}$  s. a. i Veklan k.), †  $\frac{17}{3}$  1878 i Drøbak, var hos forældrene paa Storfosen sine første 10 aar, kom høsten 1825 ind paa den saakaldte depot-skole i Tr.hjem, oprettet af general Birch og holdtes i depotbygningen, i anden etage for officers og andre bedrestillede forældres sønner, i første for soldaterbørn, som lærere fungerede flinke officerer. I marts 1826 drog han med faderen til Chr.sand S. og gik her i 3 aar paa lieutn. Johnsen (fader til senere professor Gisle Johnsen) forberedelsesskole, kom derefter paa kathedralskolen, forblev der og kom i huset hos sin senere svigerfader, da forældrene flyttede til Bergen, artium  $\frac{1}{10}$  1833, anden examen 1836, gik i mellemtiden ind paa krigsskolen som „frikorporal“ og blev  $\frac{23}{12}$  1834 officer,  $\frac{16}{2}$



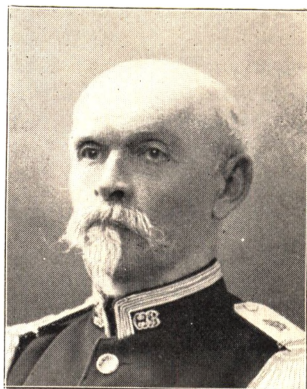
150

1835 sek.lieutn. i Bergenske brigade,  $\frac{23}{11}$  s. a. i Christiansandske brigade,  $\frac{24}{11}$  1836 premierlt. Under opholdet i Chr.ania boede han „paa taget“ (et tagkammer) i klokker B. Svendsens gaard, hjørnegaaarden ligeoverfor den gamle stiftsgaard, toldkas. Kaurin dækkede hans udgifter fortsatte sine studeringer, cand. jur.  $\frac{16}{1}$  1839 (haud), kort efter edsv. fuldmægtig ved Mandals sorenskriveri, i hvilket han  $\frac{17}{3}$  1841 meddeltes konstitution, da sorenskr. Kraft indtil septbr. 42 var tjenestefri og i Chr.ania beskjæftiget med den første redaktion og udgivelse af „Kongeriget Norges oeconomiske Tilstand i 1836—40“; var fuldmægtig i 17 aar og flere gange konstitueret i embedet, erhvervede agtelse og anseelse i den stilling inden kommunen og distriktet og sendtes som repræsentant for Lister og Mandals amt til Storthinget 1857, mødte ved det overordentlige thing i 58, var under thingtiden vinteren 57 jevnlig tilsagt til vicekongens, kronprinsen Carl's kortpartier hver torsdag aften i „Palæet“; blev  $\frac{11}{1}$  1853 chef for 2. bratsbergske landv. division,  $\frac{15}{4}$  1854 chef for 3. vesterlehnske,  $\frac{7}{7}$  1854 chef for Listerske komp. af Stavangerske musketerkorps,  $\frac{1}{6}$  1857, endnu ikke 42, oberstlieutn. og chef for Indherredske musketerkorps af Tr.hjemskke brigade, overtog ikke den stilling, da han  $\frac{20}{2}$  1858 blev stiftamtmand i Tromsø og amtmand i Finmarken (efter aaret forud at have undslaaet sig for at modtage stiftamtmands-embedet i Trondhjem), tilflyttede Tromsø umiddelbart fra det overordentlige thing i 58,  $\frac{16}{2}$  1861 formand i den kgl. kommission „til at afgive forslag til forandring i handels- og toldlovgivningen i Finmarken“,  $\frac{20}{5}$  1866 stiftamtmd. i Tromsø og amtmand i Tromsø amt ved amtets deling,  $\frac{21}{8}$  66 R. St. O. O. Under hans ofte ugelange baadreiser som amtmand i Finmarken nedbrødes hans helbred, saa at han maatte søge sig til sydligere egne, blev  $\frac{5}{6}$  1869 sorenskriver i Follo, døde i sit embede efter 3 dages sygeleie af hjerneslag, kun  $62\frac{1}{2}$  aar gml., efter 44 aars embedsvirksomhed.

Han var en mand af over middels høide med et distingveret ydre, som menneske hjertevarm og god; en samtidig siger om ham: „han var en elsket ægtefælle, en udmærket fader, en mand af sjelden retsindighed, streng i fordringerne til egen pligtopfyldelse, bramfri og beskeden i sin optræden, agtet, hædret og afgjort i sin embedsvirksomhed, i et og alt en ordensmand, saa at ved hans dødelige afgang fandtes saavel hans embeds- som private sager i en mønsterværdig orden“, begr.  $24/3$  78 i Drøbak under stor tilslutning, baaret til graven af formandskabets medlemmer, g.  $20/7$  1841 **Susanne (Nanna) Prahm Kaurin** (dtr. af toldkas. i Chr.sand S. **Peter Kaasbøl K.** og **Marie Christine Barclay**, dansk), med hvem han levede 37 aar i det lykkeligste familieliv, hun f.  $4/2$  1817, †  $22/10$  1880 i Drøbak, begr. ved siden af sin mand  $28/10$  80. 4 børn, S a—d.

151.

S a. **Fredrik N.**, f.  $24/4$  1842 i Mandal, kadet 1859, officer 1863, sek.lieutn.  $18/8$ , premierlt.  $9/3$  67 i Bergenske brigade' inspektionsofficer ved brigadens underofficersskole  $1/3$  1874, captn. og chef for Strynske, senere 2. komp. af Fjordenes linjebataljon  $1/6/12$  1881, 2. komp. af Fjordenes landv.batlj.  $20/12$  1883, oberstln. og chef for Østerdalens linjebataljon  $9/8$  1895, oberst og chef for 4. korps — Telemarken — af Chr.sandske brigade  $1/10$  1900, ved polyteknikum i Hannover  $20/9$  1865 til  $30/6$  66, frekventerede tillige øvelserne ved det kgl. hannoverske Leib-Regiment, derpaa indtil  $12/8$  66 i Paris og London samt Belgien (Charleroi og Beeverloo), Italien, nord og syd, april og mai 1868, med stipendium ved det kgl. Preussiske Magdeburgske



151

Füsilier-Regiment no. 36 i Erfurt septbr. til decbr. 1871, derpaa ved den keisl. russiske Modelbataljon i Oranienbaum indtil april 1872, i Frankrige  $10/9$ — $30/9$  1877, Danmark  $8/9$ — $20/9$  1881 paa Foussingø hos slægtning S e. Carl Christian N., hvorved forbindelsen med den danske gren blev fornyet efter ca. 135 aars afbrydelse, sammesteds  $1/9$ — $23/9$  1883, i Sachsen ved Leib-Grenadier-Regiment no. 100 ved Manøvrene i Øst-Sachsen og med stipendium  $20/7$ — $30/9$  1888, lærer i skydeskolen i Fredrikstad 1890 og 91, i Sachsen Zwickau ved fegtningskydning med stipendium  $22/7$ — $1/9$  1892, R. sachs. A. O. I kl.  $17/9$  1892, æresmedlem af „Forsvarsforening for Bergens by og stift“  $30/5$  1896, sekreter i Bergens dame-komité til indsamling af bidrag til forsvaret, i hvilken stilling han ikke uvæsentlig bidrog til, at der gjennem det til Forsv.dpmtet indsendte beløb ca. kr. 85,000 blev udvei til allerede inden høsten 1895 væsentlig at fuldføre værkerne mod de nordlige indløb til Bergen, ved Sjøanger, Lillebergen og Hagelsund. Bergens Aftenblad skriver  $27/6$  95: „Utrættelig har Fredrik Nannestad virket i forsvarssagens tjeneste. Med en seig udholdenhed og tro paa sagens store og vidtrækkende betydning har han arbejdet, siden den patriotiske gjerning blev optaget her i landet, en gjer-

ning, der ofte blev tung nok for dens forkjæmpere, uforstaaet og undertiden ligetil haanet som den blev af en del af vort folk.

Men Nannestad skulde faa se, at forsvarsarbeidet kronedes med held og vandt frem, selv der, hvor man med neb og klør havde gjort alt for at modarbejde sagen.

Vestlandet har fornemlig nydt godt af oberstløjtnantens uegennyttige, fædrelandssindede arbejde, og naar han nu reiser til en anden egn af vort land, ved vi som sagt, at han følges med de bedste ønsker, og vi tillader os at gjøre os til tolk for de mange, som sender oberstløjtnant Nannestad sin tak for god vagt her vesterpaa for den fædrelandske sag, han har viet saamange af sine livsaar, og som han har taget saa mangt et tungt tag for“. R. St. O. O. <sup>21</sup>/<sub>1</sub> 1904. g 1) i Tromsø <sup>1</sup>/<sub>5</sub> 1867 **Aagot Birgitte Marie Jentoft**, f. <sup>3</sup>/<sub>2</sub> 1846, † <sup>4</sup>/<sub>1</sub> 1868 i Bergen (dtr. af konsul **Jens Christian J.** og **Emma Aagaard** paa Hammerfest), børnløst, 2) i Nykirken, Bergen <sup>1</sup>/<sub>8</sub> 1871 **Gertrude Angell**, f. <sup>4</sup>/<sub>11</sub> 1851, † <sup>24</sup>/<sub>9</sub> 1886 i Bergen, (dtr. af kjøbmd. i Bergen **Thomas A.**, † <sup>4</sup>/<sub>10</sub> 1891 og **Gertrude Serck**, † <sup>5</sup>/<sub>11</sub> 1851). 4 børn, 9 a—d.

152. 9 a. **Aagot N.**, f. <sup>7</sup>/<sub>9</sub> 1872 i Bergen.

153. 9 b. **Odd N.**, f. <sup>14</sup>/<sub>10</sub> 1875 i Bergen, reiste <sup>25</sup>/<sub>6</sub> 1894 til Natal, Syd-Afrika, til enkefru Sophie Schram fra Bergen, boende paa sin eiendom Highland-farm, en theplantage 5 mil nordvest for Durban, indi landet, forblev der <sup>2</sup>/<sub>2</sub> à 3 aar, traadte ind i det ridende politi, der væsentlig laa paa stadig feltfod og havde at holde Zuluerne ved Natal's nordgrændse i ave, traadte, da Boerkrigen brød ud, i septbr. 1899 i engelsk tjeneste som kavalerist, indrulleredes i det frivillige korps „Natal Mounted Rifles“ der senere gik over til det c. 1200 mand stærke „Volunteer Composite Regiment“, ved hvilket han stod indtil krigens ophør <sup>1</sup>/<sub>6</sub> 1902, dimitteret fra tjenesten <sup>1</sup>/<sub>7</sub> s. a. Han deltog i de fleste kampe før Ladysmiths indeslutning, ved Elandslaagte, Dundee, van Reenens pas o. fl., og udholdt under general White indeslutningen <sup>10</sup>/<sub>10</sub> 99 til <sup>27</sup>/<sub>2</sub> 1900, 4 maaneder, hvorunder savnene og lidelserne var mangfoldige. I de fleste af de forbitrede kampe i det østlige af Oranjestat, hvor det gjaldt at beskytte de engelske proviant-transporter, var han deltagende og blev flere gange alvorlig saaret. Paa grund af sit gode forhold blev han gjentagne gange nævnt paa dagsordren og blev i marts 1901 underofficer samt erholdt nogen tid efter tilbud om stilling som colonial-officer, men undslog sig for at modtage. De sidste 11 maaneder af krigen var han betroet selvstændig kommando, nemlig i speider-tjeneste (Volunt. Composite Regiments scout) med station paa et høitbeliggende punkt med vid udsigt, omtrent i krogen mellem Natal, Zululand, Oranje-staten og Transvaal, mellem Dundee og Buffalo; hans kommando var 16 kaffere, 1 hvid og 10 heste; tjenesten var yderst anstrengende og spændende og foregik fordetmeste om natten. I brev af <sup>24</sup>/<sub>3</sub> 1902 giver han følgende betegnende skildring af et tilfælde: „Igaar kom jeg tilbage fra en lang expedition; gen. Kitchener kom ned fra Harrysmith og drog til Vryheid med hensigt her i mit distrikt at søge opsnappet forskjellige omflakkende boerkommandoer. Jeg fik ordre at skaffe besked om deres samlingspunkter og styrke samt at rapportere direkte til ham hurtigst muligt. Vi satte afgaarde om natten, kom ved daggry i nærheden af Boer-upposterne, nogle af os gjemte

hestene i skoven, andre passede dem, og speidede tilfods, hvad der er bedst om dagen, og iagttog Boerne lige indtil aften; da hjalp vi os i mørke ind paa livet af dem ved at krybe fra hul til hul i de dybe huler, som her ude gjøres af myrbyrnen; det lykkedes fem af os at komme dem saa nær, at vi hørte deres prat, og at de næste dag havde til hensigt at flytte sin leir længere ind i landet. De anede intet, gik til ro, da det vel var mørkt og sat kun ud et par poster; jeg krøb omkring dem her og der og fandt ud, at de knapt kunde være 100 mand og uden vogne eller kanoner. Jeg krøb ind i hulen til en anden, han ud og bredte sin kappe over, jeg tændte lys, tog frem papir, skisserede egnen, angav nøiagtig direktion ved kompas og sendte manden tilbage til hestene med ordre til en af de beredne hurtigst muligt at ride til gen. Kitchener i Vryheid med rapporten. Klokken var da 9, og da jeg havde beregnet, at vore kunde naa Boer-leiren omkring kl. 4 morgen, lagde jeg mig efterat have tilseet, at vi havde udkigsposter ude, til at sove i en hule og vaagnede kl. 2 efter min bestemmelse. Kl. 1/25 kom vore tropper og omringede leiren paa et aftalt signal, og udbyttet var 23 fanger, hvoriblandt commandant Cherry Emmett, 11 saarede og 8 dræbte. Vi drog i procession ind i Vryheid med vor fangst; flere af disse kjendte mig fra andre leiligheder og sendte mig forbitrede blikke“. — Efter endt felttog har han ansættelse i havnepolitiet i Durban. g. 4/5 1903 **Johanne Lorenze Olsen**, (dtr. af gaardbruger i Mo i Ranen **John O.**).

154. 9 c. **Rolf N.**, f. 10/7, † 22/12 1877 i Bergen.
155. 9 d. **Nanna N.**, f. 12/7 1880 i Bergen.
156. 8 b. **Petra Marie N.**, f. 19/6 1844 i Mandal, † 12/12 1894 i Christiania, begr. 19/12 i Drøbak, kopist i poststyrelsen 1884 til sin død.
157. 8 c. **Louise Christine N.**, f. 23/6 1847 i Mandal, † 9/5 1904 i Tr.hjem, g. 1871 stadsingeniør i Tromsø, senere stadskonduktør i Trondhjem **Knud Henrik Holtermann Lund** (rørlæggerfirma K. Lund i Tr.hjem, en anseet forretning) f. 28/7 1836, † 9/1 1903 (søn af foged **Johan Grøn L.** og **Margrethe Schytte Mørck Parelus**), 5 børn:
- I. **Bonsack Nannestad L.**, f. 20/5 1872, kaptein i tr.hjemmeke brigade, g. **Marie Roll**. 2 børn.
- II. **Johan Grøn L.**, f. 22/6 1874, cand. real., prem.lieutn. i landværet, overlærer ved d. tekniske høiskole i Tr.hjem, g. **Marie Munthe-Kaas**.
- III. **Knud Henrik Holtermann L.**, f. 9/8 1875, prem.lieutn. i landværet, ingeniør, event. indehaver af firmaet K. Lund.
- IV. **Susanne Nannestad L.**, f. 29/7 1879, g. tandlæge **Immanuel Ottesen** i Chr.ania.
- V. **Frithjof L.**, f. 11/2, † 9/1 1881.
158. 8 d. **Henriette Amalie N.**, f. og † 1850.
159. 7 h. **Hedwig Brøcker N.**, f. i Ørlandet 9/2 1818 (d. 17/5 s. a.) † paa Stenkjær 14/11 1902, kom efter faderens død i huset hos sine onkler, først krigsraad Holtermann, paa Storfosen, saa hos sin senere svigerfader foged Bye (7 b.) paa Ørlandet og endelig til sorenskr. Holtermann i Rissen,

- g.  $\frac{22}{6}$  1848 med skibsfører, senere boghandler i Trondhjem **Fredrik Nannestad Bye** f. i Ørlandet  $\frac{19}{8}$  1818 (d.  $\frac{7}{1}$  1819) † 1862 (søn af stiftamtsskr. **Ole B.** [7 b.]), overtog boghandelen efter Christian N. 7 e. 2 børn.
- I. **Anna Cathrine B.**, f. 1855, bor paa Stenkjær.
- II. **Ole Fredrik Olrog B.**, f. 1861, †
160. 7 i. **Marie Dorothea Vauvart N.**, f. i Ørlandet  $\frac{14}{8}$  1819 (d.  $\frac{19}{9}$  19) g.  $\frac{27}{5}$  1849 sognepr. til Lexviken enkemand **Christopher Winther Scheen** f. i Risør  $\frac{27}{1}$  (døbt  $\frac{21}{2}$ ) 1809 †  $\frac{9}{9}$  1856 som sogneprest til Porsgrund (søn af kjøbmd. i Østerrisør **Helge S.** og **Karen Sophie Winther**), ingen børn i andet, 4 i første ægteskab: 1. **Jens Helgebert**, f.  $\frac{30}{12}$  1837, 2. **Carl Sophus** f.  $\frac{19}{10}$  1839 †  $\frac{21}{2}$  1876, 3. **Marie** f.  $\frac{17}{8}$  1841, 4. **Elise** f.  $\frac{9}{5}$  1843 † i Tr.hjem  $\frac{27}{9}$  1901.
161. 7 j. **Jonas Angell N.**, f. i Ørlandet  $\frac{14}{1}$  1823 (d.  $\frac{8}{4}$ ) † paa Stenkjær  $\frac{31}{3}$  1886, kom efter faderens død til onkelen foged Bye, derpaa til provst Hagerup i Opdal, hvor han blev konfirmeret, kom som discipel til apoteker Møller i Trondhjem og efter sin pharmaceutiske examen til apoteker Balsløw sammesteds, købte 1850 Stenkjær apotek og landhandleri, solgte det 1857, var senere i forskjellige underordnede stillinger, g.  $\frac{22}{8}$  1852 **Hanna Sophie Riddervold** f.  $\frac{22}{2}$  1832 †  $\frac{18}{7}$  1868 (dtr. af statsraad **Hans R.** og **Anna Marie Bull**), børnløst.
162. 7 k. **Nanna Petra Boisen N.**, f. paa Storfosen  $\frac{12}{4}$  1825 (d.  $\frac{14}{10}$ ) †  $\frac{29}{2}$  1880 i Fron, g.  $\frac{3}{8}$  1854 distriktslæge **Hans Michael Arentz** f.  $\frac{23}{3}$  1826 †  $\frac{1}{6}$  1897 i ~~Elverum~~ (søn af stadshauptmand og kjøbmand i Tr.hjem **Hans A.** og **Georgine Margrethe Fredrikke Selmer**), koleraslæge paa Karmøen 1849, cand. med. 1853, kommunelæge paa Stenkjær til 1858, distriktslæge i Opdal til 1873, i Ringebu til 1885, i S. Østerdalen til ~~sin død~~. 3 børn:
- I. **Eivind A.**, f.  $\frac{11}{7}$  1866, døbt, berettes, i Tordenskiolds daabsdragt, d.  $\frac{10}{9}$  1866, tandlæge i Tr.hjem, g. **Didrikke Aal Ottesen**, f.  $\frac{9}{9}$  1865 (dtr. af sognepr. **Otto O.** og **Anne Kathrine Magelssen**), 4 børn.
- II. **Bjarne A.**, f.  $\frac{30}{10}$  1868, cand. med. 1894, kaptein i arméens sanitet  $\frac{1}{7}$  1899, g. **Aagot Nyquist** (dtr. af dyrlæge **N.** i Chr.ania og **Barbara Obel**), 3 børn.
- III. **Gudrun A.**, f.  $\frac{6}{7}$  1870, †  $\frac{9}{10}$  1872.
163. 7 l. **Dorothea Magrethe Emilie N.**, f.  $\frac{20}{9}$  1826, g. 1864 **Peter Henrik Bjerling** kjøbmand paa Stenkjær (søn af proprietær **Rafael B.** til Følling i Stod og **Martine Wessel**.) 3 børn:
- I. **Anna Martine B.**, f.  $\frac{2}{1}$  1867.
- II. **Louise Fredrikke B.**, f.  $\frac{10}{5}$  1869.
- III. **Peter Wessel B.**, f.  $\frac{29}{9}$  1871.
164. 7 m. **Lovise Fredrikke N.**, f.  $\frac{8}{4}$  1829 †  $\frac{26}{3}$  1856, ug.
165. 5 e. **Laurentine Elisabeth N.**, f.  $\frac{3}{8}$  1735 †  $\frac{7}{6}$  1778 i Klæbo paa barselseng, g. 1767 prokurator **Iver Laulund** f. 1726 sandsynlig i Christiania, †  $\frac{14}{3}$  1793. 2 børn:

I. **Sara L.**, f. i Klæbo 1776, † der  $31/7$  1851, g.  $2/7$  1826 proviant, skriver **Lars Aas**, døbt  $12/2$  1792, † 18. ., eier af Ryen ved Røros, børnløst.

II. **Elisabeth L.**, f. i Klæbo  $12/1$  1773, †  $24/5$  1854 i Tr.hjem, g. 178. generaladjutant **Johan Hammond Wolff**, f. i Strinden  $8/6$  1770, † i Tr.hjem  $5/4$  1852, 8 børn: 1. **Laurentine Magdalene**, f.  $21/5$  1787, † i Tr.hjem  $4/1$  1882, ug. 2. **Simon**, f. 1888, † ved toldfaget i Egersund. 3. **Iver Laulund**, f.  $8/2$  1801, †  $8/7$  1844, kjbmd. i Tr.hjem. 4. **Fredrik Laurits Nannestad**, f. 1802, † som vagtmester ved en straffeanstalt i Stockholm, g. en svensk dame. 5. **Susanne Pauline**, f.  $13/1$  1805, †  $1/2$  1886 i Tr.hjem, ug. 6. **Johan Hammond**, f.  $25/12$  1808, †  $20/4$  1884 som handelsmand i Storvaagen, g.  $6/12$  1838 **Caroline Fredrikke Lorck**, f.  $6/12$  1814, †  $25/10$  1890, 13 børn. 7. **Jacob Herman Munch**, f.  $7/9$  1808, †  $20/4$  1838 i Tr.hjem, kompagnichirurg, g. 1834 **Magrethe Cathrine Halck**, f.  $27/9$  1805, †  $17/5$  1835. 8. **Elias**, cand. theol. † som skibsreder i Tønsberg.

166. 5 f. **Karen Helene N.**, f. c. 1738, konf. i Thingvolds kirke 1753, 19 s. e. Tref. †  $20/5$  1796, g. c. 1764 **Christen Qvislin** (Qvisling) f. i Slidre i Valdres 1712 †  $13/5$  1775, s. af sognopr. til Slidre Kristen Q. og Hilleborg Søndatter Bugge, var i nogle aar 3die lektiehører i Tr.hjem,  $8/9$  1741 resid. kapel. til Sparboen,  $26/4$  1754 sognopr. til Thingvold (først. g. **Rebekka Strakker**, apothekerdtr. fra Tr.hjem, f. 1724 †  $26/2$  1763, efterladende 9 børn), i 2det ægteskab 5 børn, bl. hvilke:

I. **Elisabeth Q.** g. provst **Stenersen**, † Jevnaker pr.gard 1827.

II. **Christiane Q.**, g. polilimester **Fleischer** i Christiania, børn: 1. **Christiane** ug. 2. **Barbara** ug. 3. **Kaja** g. kammerherre **Hedemark**. 4. **Alette** g. stiftsamtsskriver **Hagbart Falsen** i Bergen, som havde 1 dtr. g. sorenskr. **Fietzantz**, 1 dtr. g. konsul **Anton Mohr** i Bergen, 1 dtr. g. oberstlnt. kabinetskammerherre hos H. M. Kong Oscar II **Georg Falsen**, 1 dtr. g. amtmand **Bentzon** i Kjøbenhavn, 1 dtr. ug. og 3 sønner.

167. 5 g. **Fredrik Sebastian N.**, f. i Surendalen  $25/11$  1739, konf. i Thingvold kirke 1756, 14 s. e. Tref.. †  $24/1$  1802, opdraget af biskop N., som ogsaa holdt ham ved universitetet, 1756 student, 1764 cand., 1766 resid. kapel. til Aker og Slottet,  $23/6$  1797 sognopr. til Enebak, g.  $21/3$  1770 **Fredrikke Lovise Styhr** f. døbt p. Kongsberg  $26/12$  1751 † i Enebak  $7/4$  1842,  $90/4$  aar gml. (dtr. af sorenskriver i Numedal **Andreas Styhr** og **Helle Margrette Neumann**). 10 børn 6 a—j

168. 6 a. **Elisabeth N.**, f. døbt i Aker  $17/5$  1771, † 18. ., g. 18. . captn. **Nikolai Fredrik Lihme** 2 børn:

I. **Helene Margrete**.

II. **Dorthea Hedvig**.

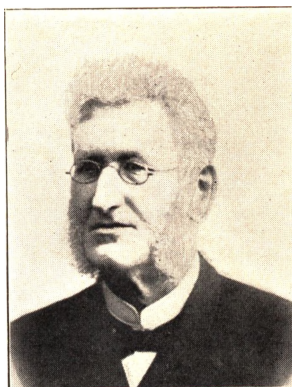
169. 6 b. **Fredrik N.**, f. døbt i Aker  $26/5$  1772 †  $11/4$  1836,  $9/12$  1786, — septb. 88 elev af den norske militære matematiske skole,  $28/5$  1789 sek.løitn. i artilleriet,  $22/12$  1797 premierløit.,  $10/1$  1803 charakt. captn.,  $23/1$  1807 stabscaptn.,  $12/4$  1809 komp. chef., alt i den danske hær,  $14/10$  1813, reserveret majors anciennet  $10/8$  1814 udtraadt af den danske hær, g. 1805 ( $18/10$  giftetilladelse **Serine Engelbrechtsen** (dtr. af kjøbm. E. i Christiania). 8 børn 7 a—h.

170. 7 a. **Dorthea Hedeveg N.**, f. 1806 †  $\frac{6}{9}$  1886 paa Fladset pr. Stokmarknæs, g. handelsmand **Brun** † 1663.
171. 7 b. **Fredrik Sebastian N.**, f. 1812 †  $\frac{19}{4}$  1832, skjød sig lidende af tungsind, artillerilieutn., ug.
172. 7 c. **Laura Margrethe N.**, f. 1813 †  $\frac{11}{11}$  1885 i Stavanger, g. artillerikaptn. i Tr.hjem **Christian Fredrik Scharffenberg**, senere toldkasserer i Stavanger, f. 1810 †  $\frac{21}{3}$  1883. 12 børn:
- I. **Katharina Hedwig Severine Nannestad**, f. 1838.
  - II. **Fredrikke Johanne Mariane**, f. 1840, † 1885.
  - III. **Sebasta Fredrikke Nannestad**, f. 1842, † 1883.
  - IV. **Christian Fredrik Wilhelm**, f. 1844, toldkontrollør i Larvik.
  - V. **Sara Ulrikke Magdalene**, f. 1845.
  - VI. **Laura Margrethe Nannestad**, f. 1848, † 1886.
  - VII. **Fredrik Nannestad**, f. 1848, skibsfører, omkom med dysk. Lovise stødt ved Alden, Søndfjord  $\frac{1}{4}$  1892.
  - VIII. **Herman Nikolay**, f. 1850.
  - IX. **Johan Conrad Schultz**, f.  $\frac{12}{5}$ , †  $\frac{28}{10}$  1851.
  - X. **Dorthea Ulrikke**, f. 1852.
  - XI. **Ulrik Ditlef**, f. 1854.
  - XII. **Johan Daniel Fürstenberg**, f. 1856.
173. 7 d. **Christian Adolf N.**, f. 1815 † 18 . ., officer, capitainevagt-mester i Chr.sand, forlod landet i 1854, hans senere skjæbne er ukjendt, g. 1841 **Cathrine Ellefsen** †  $\frac{24}{2}$  1899 i Drammen (dtr. af sorenskr. i Follo E. i Drøbak). 7 børn 8 a—g.
174. 8 a. **Cathinca N.**, f. 1842, g. kommandersergent **Sundt** paa Oscarsborg, bor i Drøbak, 10 børn.
175. 8 b. **Fredrik Sebastian N.**, f.  $\frac{14}{2}$  1844, expeditør i firma A. F. Lenschows eftflg., g. 1)  $\frac{26}{5}$  1869 i Gleminge, Fr.stad, **Petra Emilie Madsen** f.  $\frac{21}{12}$  1848, †  $\frac{23}{1}$  1888 i Kjbhvn, (dtr. af konditor i Fredrikshald **P. Madsen** og **Elisabeth Baarsen**), 3 børn 9 a.—c. og 2)  $\frac{26}{12}$  1894 Uranienborg k. Chr.a enke **Albertine Maria Larsen** f.  $\frac{13}{8}$  1863 (dtr. af capt'n. **L. A. Olsen** i Chr.sund N. f.  $\frac{20}{10}$  1829 †  $\frac{14}{9}$  1886 og **Marthe Marie Baarsen** f.  $\frac{8}{4}$  1839), 4 børn 9 d—g.
176. 9 a. **Emilie Kristiane Elisabeth N.**, f.  $\frac{3}{10}$  1869 †  $\frac{11}{6}$  1888.
177. 9 b. **Valborg Fredrikke Catharina N.**, f.  $\frac{4}{9}$  1871, g. i Söderhamn  $\frac{25}{11}$  1896 grosserer **Carl Andersson** f.  $\frac{31}{3}$  1866, 3 børn.
- I. **Thor Carl Edvard**, f.  $\frac{11}{11}$  1897.
  - II. **Ragnar**, f.  $\frac{12}{11}$  1898.
  - III. **Carl**, f.  $\frac{23}{7}$  1801, alle i Linkøping.



178. 9 c. **Axel N.**, f.  $\frac{7}{7}$  1873 †  $\frac{14}{6}$  1874.
179. 9 d. **Fredrik N.**, f.  $\frac{28}{7}$  1895.
180. 9 e. **Christian N.**, f.  $\frac{8}{12}$  †  $\frac{12}{12}$  1896.
181. 9 f. **Adolf N.**, (tvilling) f.  $\frac{8}{12}$  †  $\frac{28}{12}$  1896.
182. 9 g. **Arthur N.**, f.  $\frac{26}{11}$  1897.
183. 8 c. **Adolf N.**, f. 1846 †  $\frac{20}{10}$  1886 i Queenstown, Irland, sjømand, ug.
184. 8 d. **Axel N.**, f.  $\frac{28}{5}$  1848, telegrafbestyrer i Moss, g.  $\frac{10}{11}$  1886 **Marie Magdalene Moe** f.  $\frac{30}{12}$  1860 i Skjervø i Tromsø amt (dtr. af lensmand, cand. philos. **Nikolai M.**) 8 børn, 9 a.—h.
185. 9 a. **Rolf N.**, f.  $\frac{29}{8}$  1887.
186. 9 b. **Gyda N.**, f.  $\frac{7}{3}$  1890 †  $\frac{10}{6}$  1891.
187. 9 c. **Ebbå N.**, f.  $\frac{5}{3}$  1892
188. 9 d. **Trygve N.**, f.  $\frac{29}{3}$  1894.
189. 9 e. **Olaf N.**, f.  $\frac{3}{4}$  1896.
190. 9 f. **Ruth N.**, f.  $\frac{5}{4}$  1898.
191. 9 g. **Brynjolf N.**, f.  $\frac{4}{5}$  1900, †  $\frac{5}{2}$  1901.
192. 9 h. **Alf N.**, f.  $\frac{25}{2}$  1902.
193. 8 e. **Valborg N.**, f. 1850, †  $\frac{18}{1}$  1886 paa Klep, Jæderen, g. 1874 resid. kapel. til nedre Stjørdalen, senere sognrepr. til Klep **Kristian Olsen Egeland**, f. 1844, †  $\frac{29}{6}$  1891, 8 børn.
- I. **Axel**, f. 1875.
- II. **Ingeborg**, f. 1876.
- III. **Ragnvald**, f. 1878.
- IV. **Ragnhild**, f. 1880.
- V. **Olaf**, f.  $\frac{5}{8}$  1881.
- VI. }  
VII. } *Tvillinger 1 dtr. †, **Kristian**, f.  $\frac{15}{10}$ , †  $\frac{18}{10}$  1882.*
- VIII. **Aasvald**, f.  $\frac{28}{11}$  1883, †  $\frac{5}{2}$  1885.
194. 8 f. **Louise N.**,  $\frac{13}{3}$  1852, bor i Drammen, ug.
195. 8 g. **Hulda N.**, f.  $\frac{20}{11}$  1854, bor i Moss, ug.
196. 7 e. **Nikoline Elisabeth N.**, f.  $\frac{11}{3}$  1817, †  $\frac{2}{2}$  1882, ug.
197. 7 f. **Lovise Fredrikke N.**, f.  $\frac{25}{4}$  1821, g. 1849 skibsfører **Jensen** i Mandal, † 1872, 3 børn:
- I. **Mathea Magrethe**, f. 1850, g. **Fredrik Nannestad Scharffenberg**, se 172 VII.
- II. **John Fredrik**, f. 1853, † 1877.
- III. **Serine Helene**, f. 1855.

198. 7 g. **Johan Karl Sophus N.**, f.  $21/5$  1823, † i Christiania  $11/7$  1901, postmester paa Kongsvinger, fra  $13/9$  1883 i Fredrikstad, afsked  $1/7$  1899, en agtet og i sin stilling dygtig mand, g. i Larvik 1858 **Sophie Augusta Elligers**, (dtr. af skibscaptein **E. og Charlotte Louise Schwingel**), f. 1832, †  $9/6$  1890 i Fredrikstad, 6 børn, 8 a—f.



199. 8 a. **Fredrikke N.**, f.  $15/3$  1860 i Drammen, g.  $25/11$  1885 **Jens Holst Gjems**, fabrikeier i Christiania, 3 børn:

I. **Ruth**, f.  $5/9$  1886.

II. **Ebba**, f.  $11/7$  1888.

III. **Jens**, f.  $18/8$  1890.

200. 8 b. **Peter Strøm N.**, f.  $4/10$  1861 i Drammen, cand. pharm.  $12/12$  81, ved apoteket Ørnen i Bergen, g.  $27/9$  1890 i Domk. Chr.sand **Nanna Marie Caroline Nielsen**, f.  $19/4$  1865 (dtr. af toldbetjent i Stavanger **Christian N. og Medea Breda**) (pleiedatter hos onkelen telegrafbestyrer i Chr.sand **Gustaf Adolf Shelven**) 6 børn, 9 a—f. 198

201. 9 a. **Margit N.**, f.  $29/6$ , d.  $24/7$  1891 i Domkirken i Chr.sand.

202. 9 b. **Ellen N.**, f.  $21/1$  1893.

203. 9 c. **Gustaf Adolf Shelven N.**, f.  $20/11$  1894.

204. 9 d. **Anna N.**, f.  $8/4$  1896.

205. 9 e. **Bergliot N.**, f.  $4/7$  1899.

206. 9 f. **Johan Kristian N.**, f.  $8/4$  1901.

207. 8 c. **Helga N.**, f.  $18/11$  1863, †  $27/1$  1866.

208. 8 d. **Johan Karl Sophus N.**, f. i Vinger  $17/8$  1865, † i Chr-ania af hjerteslag  $9/6$  1895, stud. medic.

209. 8 e. **Laura N.**, f.  $27/4$  1867 †  $7/6$  1868.

210. 8 f. **Aagot N.**, f.  $30/3$  1868 i Vinger paa kontor i Chr.ania (Aspelin).

211. 7 h. **Sophie Christine N.**, f.  $3/6$  1825, †  $25/2$  1900, ug.

212. 6 c. **Lars N.**, f.  $1/4$  1774 (hjemmedøbt, Daaben conf. i Aker  $12/4$ ) †  $11/2$  1830 af et slagtilfælde, student 1795, cand. theol.  $23/10$  1800, privatlærer i Kjb.havn 1803—11, sognopr. til Alten Talvik  $8/11$  1811, til Ytterøen  $15/11$  1819, provst over Indherred  $15/12$  1823, entlediget som provst  $7/5$  1828, sognopr. til Gjerdrum  $5/7$  1828, ug.

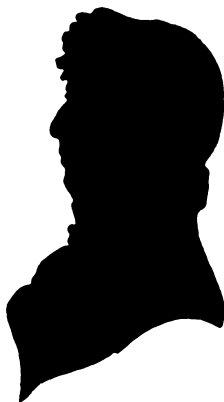
213. 6 d. **Mette Margrete N.**, d. i Aker  $20/11$  1775 † begr. i Aker  $7/6$  1779.

214. 6 e. **Maren Andrea N.**, f. d. i Aker  $12/12$  1777 † paa Bjerke i Ullensaker, ug,  $13/2$  1852.

215. 6 f. **Mette Magrethe N.**, f. døbt i Aker  $15/12$  1780 †  $11/11$  1866 i Drøbak, boede 1852 paa Bjerke i Ullensaker, hvor søsteren (6 e.) døde, ug.
216. 6 g. **Christen Styhr N.**, f. paa Akers præstegaard  $8/1$  hj.døbt confir. i Kirken  $17/1$  1783 † paa Viken  $13/3$  1855,  $30/1$  1819 sorenskr. i Lofoten og Vesteraalen, 1829 til Inderøen, eier af Viken paa Inderøen, g. 1819 p. Voss. **Drude Sophie Fleischer** f.  $16/3$  1782 p. Voss †  $29/4$  1876 paa Viken (dtr. af krigsraad proprietær **Herman Reinholdt F.** paa Lekve, Voss, og **Marie Finde Astrup**). 4 børn 7 a—d.



216



216

217. 7 a. **Marie Fredrikke Lovise N.**, f. i Vesteraalen  $11/5$  1820 †  $2/12$  1871 p. Viken ug.
218. 7 b. **Laura Elisabeth N.**, f. i Hadsel  $17/7$  1821 † i Chr.ania  $21/10$  1893, g.  $22/5$  1843 **Anton Magnus Sæberg**, f.  $8/6$  1816 i Sandefjord †  $20/1$  1873 i Skien, (s. af kjøbmand **Peter S.** og **Bolette Margretha Gaarder**), landfysikus i Aalesund, 1853 distr.læge i Skien, 5 børn:

I. **Bolette Sophie**, f.  $9/12$  1846 paa Hammerfest, lever i Chr.ania, ug.

II. **Birgitte Christiane Rasch**, f.  $12/1$  1848 i Aalesund, †  $27/8$  1901 i Skien, g.  $31/10$  1871 **Jacob Christen Bøysen**, f.  $10/11$  1843, praktis. læge i Skien, 6 børn: 1. **Anton Magnus Sæberg**, f.  $22/8$  1872, †  $22/5$  73, 2. **Betzy**, f.  $1/1$  1873, †  $20/8$  92, 3. **Sophie Nannestad**, f.  $16/5$  1875, †  $18/1$  99, 4. **Anton Magnus**, f.  $22/11$  1876, 5. **Laura**, f.  $23/9$  1878, 6. **Jacob**, f.  $28/5$  1880, †  $19/8$  85.

III. **Marie Fredrikke Nannestad**, f.  $16/8$  1850 paa Viken, †  $14/8$  1902 i Chr.ania, ug.

IV. **Paula Otilia Jensine Gaarder**, f.  $11/7$  1860, lever i Chr.ania, ug.

V. **Laura Augusta**, f.  $31/7$  1864, g.  $31/1$  1894 overr.sagfører i Skien **Fredrik Peder Blichfeldt**, f.  $3/1$  1862, 3 børn: 1. **Laura Elisabeth**

**Nannestad**, f.  $\frac{9}{12}$  1896, 2. **Phillippa**, f.  $\frac{17}{10}$  1898, 3. **Ingeborg Sophie**, f.  $\frac{1}{11}$  1900.

219. 7 c. **Fredrik Herman Fleischer N.**, f.  $\frac{14}{9}$  1825 †  $\frac{18}{3}$  begr.  $\frac{26}{3}$  1888, eier af Viken, ug.

220. 7 d. **Carl Christian Rosenkrone N.**, f.  $\frac{18}{10}$  1827 †  $\frac{21}{8}$  1899 paa Viken, ug.

221. 6 h. **Sophie Christine N.**, f. døbt i Aker  $\frac{18}{4}$  1785 † 1848, g. c. 1811 kjøbmd. **Theodor Ullitz** f. 1777 i Chr.ania, † 18 . ., 4 børn.

I. **Andrea Cathrine**, f. 1812.

II. **Frederikke Lovise**, f. 1814, † 1820.

III. **Theodora Lovise**, f. 1818, †

IV. **Lovise Fredrikke**, f. 1820.

222. 6 i. **Johannes Winther N.**, f.  $\frac{16}{4}$  1790 †  $\frac{18}{5}$  1866 i Drøbak, skibsfører, g. 1) **Berthe Holmsen** f.  $\frac{23}{10}$  1793 †  $\frac{8}{5}$  1834, 7 børn 7 a.—g. 2) **Sally Samuelsen** f. 1802 †  $\frac{17}{5}$  1878, børnløst.

223. 7 a. **Margrethe N.**, f.  $\frac{12}{4}$  1815 i Enebak †  $\frac{20}{4}$  1899, g. 1) præst **Bocklum** og 2) kjøbmd. **Zæther** i Christiansund..

224. 7 b. **Anne Fredrikke Lovise N.**, f.  $\frac{15}{9}$  1816 † 1844, g. proprietær **Hansen** i Enebak.

225. 7 c. **Fredrik Sebastian N.**, f. 1818 † 1856 i Hull, skibsmægler, g. 1) **Hannah Wood** f. 1826 † 1852, børnløst, og 2) **Emily Torpe** f. 1826 †  $\frac{27}{11}$  1897, 1 søn 8 a.

226. 8 a. **Fredrik N.**, f.  $\frac{3}{9}$  1853 †  $\frac{8}{6}$  1888 i Hull, kjøbmand, g.  $\frac{3}{9}$  1879 **Lucy Kitchenson** f.  $\frac{23}{6}$  1856 †  $\frac{6}{9}$  1892, 3 børn 9 a.—c.

227. 9 a. **Frederick N.**, f.  $\frac{24}{8}$  1880, kontorist.

228. 9 b. **William N.**, f.  $\frac{1}{3}$  1883.

229. 9 c. **Rosa N.**, f.  $\frac{14}{6}$  1885.

230. 7 d. **Elisabeth Laurentine N.**, f.  $\frac{7}{2}$  1820 bor i Drøbak, ug.

231. 7 e. **Holm N.**, f.  $\frac{2}{10}$  1824 i Drøbak †  $\frac{30}{9}$  1881 i Christiania, skibsreder, g. i Chr.a  $\frac{31}{12}$  1862 **Julie Cathinca Risting** f.  $\frac{4}{10}$  1838 7 (dtr. af skibsreder **Jonas Andreas Risting** og **Gustava Ørbye**), 11 børn 8 a.—k.

232. **Mari** 8 a. **Berthe Sally N.**, f. i Drøbak  $\frac{1}{10}$  1863 † i Chr.ania nat til  $\frac{4}{12}$  1893, g. i Chr.a  $\frac{2}{12}$  1892 politifuldmægtig, assessor i Chr.a byret, **Carl Eugen Holtan**, 1 søn:

I. **Eugen**, f.  $\frac{17}{11}$  1893.



231

233.            *8 b.* **Jonas Andreas Risting N.**, f. i Drøbak  $13\frac{1}{3}$  1865, læge, bor i Bricelyn, Minnesota, U. S. A. g.  $30\frac{1}{12}$  1890 **Aagot Schydtz** f.  $23\frac{1}{3}$  1873, (dtr. af provst, sognepr. til Urskog **Jørgen Julius S.** f. 1828 og **Jakoba Johanne Kooter** f. i Bergen 1843), 2 børn *9 a.—b.*
234.            *9 a.* **Alf Einar N.**, f.  $25\frac{1}{1}$  1892 i Aberdeen, Dacota U. S. A.
235.            *9 b.* **Rolf N.**, f.  $27\frac{1}{3}$  1896.
236.            *8 c.* **Johannes Winther N.**, f. i Sarpsborg  $10\frac{1}{9}$  1866, †  $23\frac{1}{3}$  1896 paa sin farm i Dacota, g.  $25\frac{1}{7}$  1888 i Madison, S. Dacota **Ina Iversen**, f.  $14\frac{1}{5}$  1866 i Sogn, g. paany i Mineapolis, 3 børn *9 a—c.*
237.            *9 a.* **Henry Holm N.**, f.  $14\frac{1}{3}$  1890.
238.            *9 b.* **Fredrik Jonas N.**, f.  $23\frac{1}{1}$  1892.
239.            *9 c.* **Sally Marie N.**, f.  $28\frac{1}{7}$  1894.
240.            *8 d.* **Gustava Risting N.**, f. i Chr.a  $18\frac{1}{11}$  1869, †  $23\frac{1}{11}$  1876 i Chr.ania.
241.            *8 e.* **Fredrik Adolf N.**, f.  $6\frac{1}{9}$  1873, †  $29\frac{1}{11}$  1876 i Chr.ania.
242.            *8 f.* **Holm N.**, f. i Chr.ania  $10\frac{1}{11}$  1874. †  $25\frac{1}{8}$  1875 i Chr.ania.
243.            *8 g.* **Margrethe Lovise N.**, f.  $11\frac{1}{11}$  1875, lærerinde ved frkn. Vonens institut i Dale, Søndfjord.
244.            *8 h.* **Johanne Marie N.**, f.  $13\frac{1}{1}$  1877.
245.            *8 i.* **Sverre N.**, f.  $10\frac{1}{5}$  1878, tandlæge i Chicago, g. i Sioux City, Jowa  $18\frac{1}{6}$  1901 **Borghild Engebretsen**, f.  $30\frac{1}{1}$  1878 (dtr. af kjøbmand i Chr.ania **P. M. Engebretsen** og **Anna Norbye**).
246.            *8 j.* **Fredrik Sebastian N.**, f.  $10\frac{1}{2}$  1880, sek.lieut. i marinen  $1\frac{1}{5}$  1902, student 1903, studerer bergvidenskab ved universitetet i Chr.a.
247.            *8 k.* **Holm N.**, f. 1881, †  $26\frac{1}{1}$  1886.
248.            *7 f.* **Johanne Marie N.**, f.  $18\frac{1}{7}$  1826, †  $9\frac{1}{9}$  1882, ug.
249.            *7 g.* **Berthe Marie N.**, f.  $2\frac{1}{5}$  1834, †  $3\frac{1}{2}$  1894 i Drøbak, ug.
250.            *6 j.* **Laurentze Dorothea N.**, f. 17. . . , †  $20\frac{1}{7}$  1841 i Ullensaker.
251.            *5 h.* **Lars Christian N.**, f.  $10\frac{1}{1}$  1741 i Surendalen, konf. i Thingvold 1756, 14 s. e. Tref., † i Chr.ania  $31\frac{1}{8}$  1792 som resid. kapel. til Vor Frelzers kirke i Chr ania, opdraget af biskop N., student 1756, cand. theol. 1764, aftensangsprest i Bragernæs, rector scolæ sammesteds 1766, resid. kapel. til Vor Frelzers k.  $14\frac{1}{10}$  1773, g.  $17\frac{1}{11}$  1769 paa Bragernæs **Marie Dorothea Bruun**, f. paa Bragernæs 1742, †  $7\frac{1}{1}$  1809 paa Grevstad i Meldalen, c. 68 aar gml. (dtr. af kjøbmd. **Jens Bruun** paa Bragernæs), 4 børn *6 a—d*, opdragne ved biskop N.s bistand.
252.            *6 a.* **Fredrik N.**, f.  $29\frac{1}{10}$  1770 paa Bragernæs, †  $8\frac{1}{1}$  1813 som sognepr. til Kvernæs, student 1790, cand. theol.  $21\frac{1}{10}$  1794, persl. kapellan til Sørum 1797, resid. kapel. til Meldalen  $16\frac{1}{3}$  1804, sognepr. til Kvernæs  $26\frac{1}{4}$  1812, g. 1)  $29\frac{1}{10}$  1795 i Vang paa Hedemarken **Susanne Rosenvinge Wessel**, f. paa

- Storhamar  $\frac{26}{9}$  1776, † 18.., de blev skilt 1810 (dtr. af cancelliraad **Jens Grønbech W.** til Storhamar, eier 1716 til 1791, brodersøn af Peder Tordenskiold, og **Christine Sophie Wägel**), 5 børn 7 *a—e.*, og 2)  $\frac{9}{9}$  1812 **Margrethe Schjødt Mørch Parelius**, f.  $\frac{9}{2}$  1784 i Trondhjem, † som enke i Chr.ania  $\frac{23}{2}$  1861 (dtr. af provst sognepr. til Meldalen **Jakob v. d. Lippe P.** og **Margrethe Schjødt Mørch**), 1 barn 7 *f.*
253. 7 *a.* **Jens Christian N.**, f. 1797, skibsfører, forlod Norge c. 1820. g. efter sigende i England.
254. 7 *b.* **Dorothea Marie N.**, f. i Sørum  $\frac{7}{8}$  1799 † ug.
255. 7 *c.* **Fredrik Wilhelm N.**, f. i Sørum  $\frac{17}{1}$  1802 †  $\frac{7}{5}$  1879 i Aalesund, toldkontorist, g.  $\frac{28}{8}$  1827 **Ulrikke Eleonore Laumann** f. 1808 † 1848 (dtr. af glasmester **L.** (tydsk) i Faaberg), 7 børn 8 *a—g.*
256. 8 *a.* **Pauline Hermanne Flor N.**, f.  $\frac{17}{4}$  1828 † 1888. g. skibsfører **Bjørn** † i Amerika.
257. 8 *b.* **Susanne Fredrikke Wilhelmine N.**, f.  $\frac{25}{4}$  1829 † 1890, ug.
258. 8 *c.* **Magrethe Christine Eleonore N.**, f.  $\frac{4}{7}$  1831, lever ug. i Christiania.
259. 8 *d.* **Ole Waldemar Nikolai N.**, f.  $\frac{6}{2}$  1834 †  $\frac{7}{8}$  1868 ug.
260. 8 *e.* **Ulrik Fredrik Rosenvinge N.**, f.  $\frac{28}{4}$  1836 ug., lever i Land, uden stilling.
261. 8 *f.* **Marie Dorothea N.**, f.  $\frac{8}{2}$  1838, g.  $\frac{14}{8}$  1861 telegrafist paa Veblungsnæs **Erling Moen** f.  $\frac{25}{12}$  1833, bor paa Molde, 2 børn.
262. 8 *g.* **Marie Magdalene Elisabeth N.**, f.  $\frac{18}{9}$  1841, g.  $\frac{17}{9}$  1863 telegrafist **Ole Berg** bor paa Molde.
263. 7 *d.* **Joachim Wessel N.**, f. i Sørum  $\frac{26}{10}$  1803 † ung.
264. 7 *e.* **Freia Christine N.**, f.  $\frac{14}{5}$  1806, g. c. 1828 **Jens Bruun Bødtker** f.  $\frac{12}{1}$  1807 i Fredrikstad, kjøbmd. paa Lillehammer, udvandrede til Amerika 1851, † i Filmore  $\frac{23}{4}$  1881, hustruen fulgte efter til Amerika  $\frac{30}{4}$  1852 med de 4 yngste børn, †  $\frac{6}{7}$  1890 i Watertown. S Dakota, 8 børn:
- I. Christian Frederik B.*, f. paa L.hammer  $\frac{16}{8}$  1829, † i Chr.ania  $\frac{21}{10}$  1903, aftraadt som oberst i trondhj. brigade  $\frac{1}{10}$  1897, g. 1) **Bertha Marie Petrikka Bødtker** (dtr. af overtoldbetj. **B.** i Tr.hjem), f.  $\frac{19}{10}$  1839, †  $\frac{24}{9}$  1862, og 2) **Caroline Aline Louise Emilie Trampe**, f.  $\frac{2}{2}$  1835 (dtr. af amtmand, greve **Adam Fredrik Christopher af T.**), 4 børn: 1. **Emil Ingstad**, f.  $\frac{23}{7}$  1859 paa Inderøen, †  $\frac{10}{10}$  1895 paa sin farm i S. Dacota, g. og 4 børn, 2. **Jens Ludvig**, f.  $\frac{27}{5}$  1861, † som lærer ved døvstummeskolen i Tr.hjem  $\frac{5}{2}$  1900 (1. og 2. af første ægteskab), 3. **Adam Fredrik Trampe**, f.  $\frac{5}{11}$  1866, overlærer ved handelsgymnasiet i Chr.ania, 4. **Fredrik Kristian**, f.  $\frac{31}{8}$  1869, tegner.
- II. Olaf Gløersen B.*, f.  $\frac{1}{8}$  1831, † 1836.
- III. Jens Lumholtz B.*, f.  $\frac{27}{5}$  1833, g. i Amerika, 1 søn.

IV. **Carl Ludvig Stoud Platou B.**, f. 1835, † 1836.

V. **Caroline B.**, f.  $\frac{4}{7}$  1838.

VI. **Susanne B.**, †  $1\frac{1}{2}$  aar gml.

VII. **Sara Barbara B.**, f.  $\frac{1}{8}$  1842.

VIII. **Anni Jørgen B.**, f.  $\frac{3}{2}$  1845.

265. 7 f. **Fredrik Parelus N.**, f.  $\frac{19}{8}$  1813

†  $\frac{81}{7}$  1884 paa Molde, student 1832, cand. jur. 1839, kgl. fuldmægtig 1848, bureauchef 1850, direktør for statslaanene 1854, foged i Romsdalen  $\frac{6}{7}$  1857, tog afsked  $\frac{2}{12}$  1876, g. i Dolm k. Hitteren 1864 **Dorthea v. d. Lippe Frost** f.  $\frac{25}{3}$  1832 †  $\frac{24}{12}$  1888 i Chr.ania (dtr. af sognepr. **Ole F.** og **Augusta Christiane Aagaard Parelus**), 4 børn 8 a–d.

266. 8 a. **Fredrik Theodor N.**, f.  $\frac{14}{7}$

1865, student 1883, cand. philos., nogen tid i Amerika, g. i Chicago  $\frac{6}{5}$  1893 **Ida Marie Judith Rahn** f.  $\frac{27}{6}$  1862 i Kjøbhvn. (dtr. af ingeniør **Johan R** og **Margrethe Christine Kirk**) ingen børn, bor i Chr.ania.

267. 8 b. **August N.**, f.  $\frac{13}{10}$  1866, kontor-

chef hos Oscar Becker i Chr.ania, ug.

268. 8 c. **Margarethe N.**, f.  $\frac{24}{4}$  1869, g.  $\frac{30}{5}$  1891 i Chr.a (viet i Tref.

k.) landhandler **Henrik Aarstad**, bor paa Sander i Søndre Odalen.

269. 8 d. **Dorothea v. d. Lippe N.**, f.  $\frac{3}{10}$  1871 †  $\frac{3}{6}$  1888 i

Chr.ania, ug.

270. 6 b. **Barbara N.**, f. 1771 (d.  $\frac{22}{10}$ ) paa Bragerneæs †  $\frac{9}{7}$  1852 hos

sin søster (6 d.) paa Ophus i Borge, g. skibsfører **Bødtker** i Fredrikstad. 4 børn.

271. 6 c. **Elisabeth N.**, f. 1773 (d.  $\frac{11}{1}$ ) paa Bragerneæs †  $\frac{12}{11}$  1840 i

Chr.ania, g. prokurator **Nils Lumholtz** f. 1771 †  $\frac{2}{6}$  1817 (søn af biskop **Nikolai L.** og **Anne Marie Røys**) børnløst.

272. 6 d. **Sara N.**, f.  $\frac{4}{9}$  1774 i Chr.ania, d.  $\frac{10}{9}$  74 i Vor Frelzers kirke,

†  $\frac{28}{9}$  1853, g.  $\frac{27}{1}$  1804 **Jørgen Andreas Halmsted** f. paa Bjerke i Tanum sogn, Bærum,  $\frac{20}{8}$  d.  $\frac{28}{8}$  1767 (søn af resid. kapel. **Adolf Andreas H.** og **Else Frisak**), blev  $\frac{15}{4}$  1791 kandidat, 1794 pers. kapel. i Enebak, ordin.  $\frac{6}{11}$  s. a., 1797 kapel. pro loco til Aker,  $\frac{2}{10}$  1801 resid. kap. til Næs paa Romerike,  $\frac{10}{10}$  1818 sognepr. til Romedal,  $\frac{15}{2}$  1823 sognepr. til Borge, † der  $\frac{7}{10}$  1843, 76 aar gml. Børnløst.

273. 5 i. **Gidsken N.**, f. ca. 1742, konfirm. i Thingvold 1758 †  $\frac{12}{8}$  1806

paa Bø pr.gaard, Telemarken, begr.  $\frac{22}{8}$ , 64 aar gml., g. **Johannes (Janus) Heidemark**, f.  $\frac{2}{8}$  1738 i Trondhjem (søn af borger derstedes **Jens H.** og **Margrethe Walmann**) modtog først privat information, derpaa elev af øverste klasse af Tr.hjems latinskole, student derfra i juni 1756, dimitteredes



265

af rektor Gerhard Schønning, tog 1757 ex. philos. (laud) og blev  $\frac{20}{9}$  17 . . cand. theol. (non), derpaa præceptor i Trondhjem, 1765 pers. kapel. hos sognepr. til Næs i Hallingdal **Johan Peter Thams** (5 k.), reiste tilbage til Kjøbenhavn, hvor han  $\frac{5}{12}$  1766 tog den homiletiske prøve (laud), blev  $\frac{31}{12}$  indviet til prest i Chr.a af biskop Nannestad,  $\frac{18}{10}$  1785 sognepr. til Bø i Telemarken, tog afsked 1815, †  $\frac{4}{3}$  1817 paa Romenes i Hollen, 79 aar gml. En Datter.

I. **Elisabeth Margrethe**, konf. i Bø, Trinitatis s. 1795, g. i Bø pr.gaard  $\frac{10}{2}$  1802 skibsfører **Ammon Nikolai Wille**.

274. 5 j. **Cathrine N.**, f. 1742, konf. i Thingvold 1758 † 1797 i Chr.a, g. 1761/62 enkemanden **Ole Rein** f. i Tr.hjem  $\frac{12}{2}$  1729 (søn af kjøbmand Jonas Sivertsen og Arentine Margrethe Olsd. Reise), stúdent fra T.hjs skole 1747, tog theol. attestats 1750,  $\frac{18}{7}$  1755 pers. kapel. og  $\frac{15}{10}$  1756 resid. kapel. til Sundalen, sognepr. til Jevnaker  $\frac{3}{6}$  1763, † som saadan  $\frac{10}{6}$  1792, først g.  $\frac{4}{8}$  1756 Margrethe Hansdtr. Ross †  $\frac{11}{2}$  1760, med Cathrine N. 5 børn:

I. **Christoffer**, f. 1763, † 1766.

II. **Margrethe**, f. 1765, g. kjbmd. **Einar Holm** i Chr.ania, † 1815

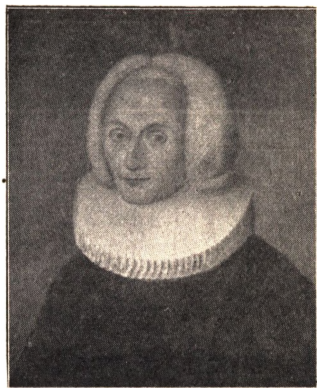
III. **Christoffer**, f. 1767.

IV. **Laura Elisabeth**, f. 1768, † 1818, g. kjbmd. **Alexander Boutet** i Chr.ania, † 1815.

V. **Margrethe Christine**, f. 1776, † 1850 i Stavanger, g. 1) sognepr. **Lerche**, † 1799 og 2) provst **Gunnar Langberg** i Stegr., f.  $\frac{8}{2}$  1772, †  $\frac{1}{4}$  1844, 9 børn: 1. **Johanne Christine**, 2. **Fredrik Lerche**, 3. **Bent**, 4. **Einar Holm**, 5. **Peder Harboe Friman**, 6. **Christian August**, 7. **Alexander Boutet**, 8. **Waldemar**, 9. **Jonas Rein Langberg**, f. 1821 †  $\frac{18}{7}$  1884, captein i christ.sandske brigade, afsked 1876, g. **Nancy Taasen**.

275. 5 k. **Birgitte Christine N.**, f. c. 1744, †  $\frac{20}{6}$  1797, g. 1769 **Johan Peter Thams**, f. i Tr.hjem  $\frac{10}{12}$  1721, †  $\frac{6}{9}$  1785 i Eidsberg (søn af justitsraad, lagmand i Nordland **Peter T.** og **Lavine Thulin**), stud. fra Tr.hjems skole 1744, cand. (non) 1747. pers. kapel. til Stegen  $\frac{9}{1}$  1750, ordin. af biskop Nannestad,  $\frac{13}{4}$  1753 missionær hos Lapperne i Nordland, var der 5 aar, derpaa 1 aar pers. kap. til Domkirken i Tr.hjem, saa 2 aar feltprest ved de norske tropper i Holsten,  $\frac{30}{9}$  1763 sognepr. til Næs i Hallingdal,  $\frac{26}{1}$  1770 til Eidsberg, 1780 provst, 5 sønner og 3 døtre.

276. 4 c. **Fredrik (Fridericus) N.**, f. i Eidsberg  $\frac{21}{10}$  1693, †  $\frac{11}{8}$  1774 (begr.  $\frac{25}{8}$ ) fra Oslo bispegaard, hans lig staar i krypten i Vor Frelzers kirke i Chr.ania, student 1712, cand. theol. 1715, derefter inspektør paa Walkendorfs collegium, magister 1718, provst paa klosteret  $\frac{28}{4}$  1722, stiftsprovst i Aarhus  $\frac{28}{3}$  1732, dr. theol.  $\frac{20}{11}$  1742, extraordinær prof. theol.  $\frac{13}{1}$  1747,





biskop i Tr.hjem  $1\frac{1}{5}$  1748, biskop over Agershus  $3\frac{1}{7}$  1758, tog afsked af alderdomssvaghed  $9\frac{1}{12}$  1773, blev stukket i kobber (udført af I. M. Preisler paa bekostning af biskopens ven dr. og prof. theol. Peter Holm) ved sit 50 aars embedsjubilæum 1772. Kgl. historiograf P. F. Suhm giver følgende korte karakteristik af ham i samlede skrifter X p. 33 (1793): „Friederich Nannestad var en meget god academicus, disputator og orthodoxe theologus, utrættelig og nidkjær i alle sine embeder, derhos en befordrer af sine venner og slægt, som han gjorde meget godt. Han besad et stort bibliothek, hvori der dog var meget, jeg ikke skjættede om at eie. Hans iver bragte ham under tiden for vidt, saa at han, da han var bisp i Throndhjem, sagde i bønderkirkerne, at Pontoppidans catechismus var en bog, som burde brændes, og dog havde Kongen befalet den at være en lærebog i religionen. Han kaldte og der de reformerte vor troes modstandere og bebreidede dem, at de intet alter havde. Naar vi engang kommer i himmelen, aflægge vi slige fordomme, og da gaar af alle dyder kjærlighed alene ind med os. Udi Throndhjem var Nannestad meget omgængelig og jovial, og har jeg ofte med fornøielse spist ved hans bord. Udi Christiania blev han mere indgetogen, men han blev og ældre“. g.  $6\frac{1}{8}$  1733 i Aarhus **Marthe Elisabeth Wising**, f. 1711, †  $25\frac{1}{10}$  1734 paa barselseng, begr. fra Vor Frue kirke i Aarhus  $2\frac{1}{11}$  1734 (dtr. af eieren af Aarhus mølle **Jens W.** og **Margrethe Meulengracht**), børnløst, biskopen siden ug. Stamtavlen udgiver har maleriet af biskopen, af Jørgen Camradt pinx. 1763, og det ovenomtalte kobberstik af Preisler, samt et facsimile af biskopens navnunderskrift, ligesaa hans stok, et solid exemplar, og følgende sørgedigt over søsteren (4 c) Helene, dateret Trondhjem  $10\frac{1}{10}$  1757, betitlet:

„En sørgende Broders Tanker  
over  
Sin Elskelige kjære Søsters  
Død,  
Forfattede, da Posten fræmbragte Tidinger,  
at Den  
Velædle og Velbyrdige Frue,  
**Hellena Nannestad**,  
Deres Kongl. Majests. forhen Velbestalte  
Ober-Auditeurs  
og  
Soren-Skrivers for Heggens og Frølands  
Fogderier i Agershuus Stift,  
Velædle og Velbyrdige  
Hr. Jani Colstrups  
Efterleverske  
Fød 1691, den 1. Novembr:  
Havde fuldbragt sit velfræmdragne Liv  
til sin Alders 67de Aar,  
Og ved en Salig Død overgik i Ævigheden  
1757 den 23. Septembr:“

Tronhjem, Trøkt hos Jens Christensen Winding.

277. 4 f. **Christian N.**, f. 1696 †  $5\frac{1}{6}$  1732, magister, blev 1729 sognepr. til Tjereby og Alsnyderup ved Fredriksborg.

Tabel I. Oversigt over den danske linjes agnatiske del.

23. <i>Nicolai Engelhar(d)t</i> , 1730/1782	{ 24. <i>Lars</i> , f. c. 1757 27. <i>Fredrik Engelhardt</i> 1761/1828 86. <i>Hans</i> 1763/1786 87. <i>Christopher</i> 1765/1805 88. <i>Andreas</i> 1768/1825 89. <i>Engelhardt</i> f. †1769	{ 28. <i>Nicolai Conrad</i> 1791/1871	{ 29. <i>Fredrik Engelhardt</i> 1822/1863 42. <i>Hans Dorph</i> 1828/1836	{ 31. <i>Nils Christian Møller</i> , 1859 36. <i>Nicolai Conrad</i> , 1861	{ 32. <i>Fredrik Engelhard</i> 1884 33. <i>Carl Ludvig</i> , 1885 34. <i>Aage</i> , 1887 35. <i>Knud</i> , 1890 38. <i>Christian Mørk Jungersen</i> , 1892									
						{ 44. <i>Carl Christian</i> , 1830 55. <i>Lauritz Nicolai</i> , 1836/1855 56. <i>Hans Dorph</i> , 1838/39 57. <i>Verner Ludvig</i> , 1839/1899	{ 48. <i>Lauritz Fasting</i> , 1864 59. <i>Johannes Immanuel Dorph</i> , 1885 60. <i>Nicolai Conrad Brock</i> , 1886	{ 51. <i>Christian</i> , 1898/99 52. <i>Erik</i> , 1898						
									{ 66. <i>Hans</i> 1798/1832	{ 68. <i>Fredrik Nikolai</i> , 1828	{ 77. <i>Hans Nicolai</i> , 1864			
												{ 72. <i>Lars</i> 1800/1863 73. <i>Conrad</i> 1803/1858	{ 74. <i>Hans Nikolai</i> 1832/1864 80. <i>Johan Peter Købke</i> 1838/1841 84. <i>Fredrik Engelhardt</i> 1846/1896	

Tabel II. 93. Hans N.'s agnatiske linje.

			96. <i>Hans</i> , 1825/1851	
		95. <i>Hans</i> , 1795/1859	97. <i>Knut Henrik Holtermann</i> , 1828/29	
			100. <i>Fredrik</i> , 1836	
			102. <i>Knud Martin</i> , 1845	
				107. <i>Henrik Christopher</i> 1879/82
			106. <i>Fredrik</i> , 1839/1901	110. <i>Henrik Christopher Schjøtt</i> , 1893
		105. <i>Henrik Schjøtt</i> , 1798/1871	113. <i>Jacob v. d. Lippe Parelius</i> , 1842	115. <i>Henrik</i> , 1887
93. <i>Hans</i> , 1733/1775	}	94. <i>Fredrik</i> , 1775/1832	120. <i>Henrik Elias</i> , 1846 ( <i>Harry Storm</i> )	117. <i>Frederick H.</i> , 1893
				118. <i>Olaf v. d. Lippe</i> , 1897
		130. <i>Eiler Hagerup</i> , 1809/80	123. <i>Anton Schweigaard</i> , 1852	
			136. <i>Fredrik</i> , 1844/72	138. <i>Trygve</i> , 1879
		135. <i>Christian Ludvig</i> , 1811/98	137. <i>Jacob v. d. Lippe Parelius</i> , 1846	139. <i>Fredrik</i> , 1880
			147. <i>Marcus Elias</i> , 1852/69	141. <i>Erling</i> , 1887
				142. <i>Leif</i> , 1891
				143. <i>Inge</i> , 1893
		150. <i>Mathias Bonsack Krogh</i> , 1815/78	151. <i>Fredrik</i> , 1842	153. <i>Odd</i> , 1875
		161. <i>Jonas Angell</i> , 1823/86		

**Tabel III. 167. Fredrik Sebastians agnatiske linje.**

167. <i>Fredrik Sebastian,</i> <small>1739/1802</small>	}	169. <i>Fredrik,</i> <small>1772/1836</small>	}	171. <i>Fredrik Sebastian,</i> <small>1812/32</small>	}	175. <i>Fredrik Sebastian,</i> 1844	}	178. <i>Axel,</i> <small>1873/74</small>
		212. <i>Lars,</i> <small>1774/1830</small>		173. <i>Christian Adolf,</i> <small>1815/18 . .</small>		183. <i>Adolf,</i> <small>1846/86</small>		179. <i>Fredrik,</i> 1895
								180. <i>Christian,</i> f. † 1896
								181. <i>Adolf,</i> f. † 1896
								182. <i>Arthur,</i> 1897
						184. <i>Axel,</i> 1848		185. <i>Rolf,</i> 1887
								188. <i>Trygve,</i> 1894
								189. <i>Olaf,</i> 1896
								191. <i>Brynjolf,</i> <small>1900/01</small>
								192. <i>Alf,</i> 1902
		198. <i>Johan Karl So-</i> <i>phus,</i> <small>1823/1901</small>	}	200. <i>Peter Strøm,</i> 1861	}	203. <i>Gustav Adolf</i> <i>Schelven,</i> 1894		
				206. <i>Johan Kristian,</i> 1901				
		216. <i>Christen Styhr,</i> <small>1783/1855</small>	}	219. <i>Fredrik Herman</i> <i>Fleischer,</i> <small>1825/88</small>	}	227. <i>Frederick,</i> 1880		
				220. <i>Carl Christian Ro-</i> <i>sencrone,</i> <small>1827/99</small>		228. <i>Wilham,</i> 1883		
		222. <i>Johannes Winther,</i> <small>1790/1866</small>	}	225. <i>Fredrik Sebastian,</i> <small>1818/56</small>	}	226. <i>Fredrik,</i> <small>1853/88</small>		
				231. <i>Holm,</i> <small>1824/81</small>		233. <i>Jonas Andreas</i> <i>Risting,</i> 1865	234. <i>Alf Einar,</i> 1892	
					235. <i>Rolf,</i> 1896			
				236. <i>Johannes Winther,</i> <small>1866/96</small>	}	237. <i>Henry Holm,</i> 1890		
				241. <i>Fredrik Adolf,</i> <small>1873/76</small>		238. <i>Fredrik Jonas</i>		
				242. <i>Holm,</i> <small>1874/75</small>				
				245. <i>Scerre,</i> 1878				
				246. <i>Fredrik Sebastian,</i> 1880.				
				247. <i>Holm,</i> <small>1881/86</small>				

**Tabel IV. Lars Christians agnatiske linje.**

251. <i>Lars Christian</i> , 1741/1792	{	252. <i>Fredrik</i> , 1770/1813	{	253. <i>Jens Christian</i> , f. 1797, † ?	{	259. <i>Ole Waldemar Nicolai</i> , 1834/68
				255. <i>Fredrik Wilhelm</i> , 1802/79		260. <i>Ulrik Fredrik Rosenvinge</i> , f. 1836
				263. <i>Joachim Wessel</i> , f. 1803, † ung.		
				265. <i>Fredrik Parelius</i> , 1813/84	{	266. <i>Fredrik Theodor</i> , 1865
						267. <i>August</i> , 1866

## Register.

Foruden de i tabellerne til sit no. henførte, findes følgende af slægtens ældre paa nedenanførte side.

	Side
Anderssøn, Anders og Iver . . . . .	5
Hansdtr., Anna . . . . .	6
Iversdtr., Anna . . . . .	5
Jenssøn, Anders, Cort, Laurits og Peder . . . . .	5, 6 og 2
Jensdtr., Karen . . . . .	6
Maurits . . . . .	1
Mauritssøn, Jens . . . . .	1
Nannestad, Christopher Jenssøn . . . . .	6
— Fredrik, biskop . . . . .	37
— Birgitte Christine . . . . .	37
— Christopher . . . . .	9
— Elisabeth . . . . .	7
— Cathrine . . . . .	37
— Christian . . . . .	38
— Gidsken . . . . .	36
— Helene . . . . .	7
— Karen Helene . . . . .	28
— Lars, oberstlt. . . . .	8
— Lauretine Elisabeth . . . . .	27
— Margretha . . . . .	7
— Sara . . . . .	17
— Elisabeth . . . . .	28
Pedersen, Christian, Claus og Johannes . . . . .	2
Pedersdtr., Birthe, Maren, Marthe og Pernille . . . . .	2, 3 og 5

### Indgiftede mænd:

Aas, Lars, proviantskriver . . . . .	28
Andersson, Carl . . . . .	29
Aarstad, Henrik . . . . .	36
Arentz, Hans Michael, læge . . . . .	27
Bang, V. F., artillerioff. . . . .	16
Berg, Ole . . . . .	35
Birkeland, Halfdan, apotheker . . . . .	21
Bjering, Peter Henrik, kjøbmd. . . . .	27
Bjørn, skibsferer . . . . .	35

	Side
Blix, Oluf Thomassen . . . . .	2
Bocklum, prest . . . . .	33
Boisen, Peter Outzen, biskop . . . . .	16
Boutet, Alexander . . . . .	37
Brun, handelsmand . . . . .	29
Bye, Fredrik Nannestad . . . . .	27
Bye, Ole, stiftamtskriver . . . . .	19
Bødtker, skibsfører . . . . .	36
Bødtker, Einar, læge . . . . .	20
Bødtker, I. B. . . . .	35
Colstrup, Jens, overauditor . . . . .	7
Colstrup, Nils, foged . . . . .	17
Christophcr Svendsen Chortogæus . . . . .	3
Egeland, Kristian Olsen . . . . .	30
Falsen, Hagbart . . . . .	28
Fietzents, sorenskriver . . . . .	28
Fleischer, politimester . . . . .	28
Halmsted, Jørgen Andreas, prest . . . . .	36
Hansen, Jakob Ludvig, prest . . . . .	14
Hansen, Carl Christian, læge . . . . .	11
Hansen, proprietær . . . . .	33
Hassing, Peter, kjøbmd. . . . .	16
Hedemark, kammerherre . . . . .	28
Heidemark, prest . . . . .	36
Holtan, Eugen, assessor . . . . .	33
Holtermann, Ole Sophus, oberstlt. . . . .	20
Horneman, komponist . . . . .	16
Hornemann, Fredrik, godseier . . . . .	21
Jakobsen, Johan . . . . .	18
Jensen, skibsfører . . . . .	30
Johansen, Ludvig, kjøbmd. . . . .	22
Krarp, Theodor Sophus, læge . . . . .	11
Langberg, Gunner, prest . . . . .	37
Langberg, Jonas Rein, capitaine . . . . .	37
Laulund, Iver, prokurator . . . . .	27
Lerche, prest . . . . .	37
Lihme, Nikolai Fredrik, capitaine . . . . .	28
Lumholtz, Nils, prokurator . . . . .	36
Lund, Knud Henrik Holtermann . . . . .	26
Moen, Erling . . . . .	35
Møller, Hans Peter, læge . . . . .	15
Osten, Peter von . . . . .	10
Poulsen, Poul Jakob . . . . .	15
Qvislin, Christen, prest . . . . .	28
Rein, Ole, prest . . . . .	37
Rützou, Poul Magnus . . . . .	15
Scharffenberg, Christian Fredrik . . . . .	29

	Side
Scheen, Christopher Winther, prest . . . . .	27
Schierner, Johan J. Ludvig, prest . . . . .	12
Sejersted, Johannes, generalmajor . . . . .	20
Stenersen, provst . . . . .	28
Storfosen, Peter Arntsen . . . . .	18
Stud (Stoud), Christen, prest . . . . .	7
Sundt, kommandersergent . . . . .	29
Søeberg, Anton Magnus, læge . . . . .	32
Thams, Johan Peter, prest . . . . .	37
Tanche, Nils Hanssen, prest . . . . .	2
Thomas Trugelsen . . . . .	6
Topp, Joachim, grosserer . . . . .	14
Ullitz, Theodor . . . . .	33
Valentiner, Herman, dr., direktør . . . . .	13
Wille, Ammon Nikolai . . . . .	37
Wolff, Johan Hammond, generaladjutant . . . . .	28
Zæther, kjøbmd. . . . .	33

**Indgiftede kvinder:**

Aasland, Ragnhilda . . . . .	19
Albrecht, Anna Christine Elisabeth . . . . .	15
Angell, Gertrude . . . . .	25
Birgitte Thomasdr. . . . .	19
Bruun, Marie Dorothea . . . . .	34
Brøcher, Hødvig Marie . . . . .	18
Delgast, Mette Elisabeth . . . . .	10
Djerup, Michala . . . . .	13
Dorph, Margrethe . . . . .	10
Ellefsen, Cathrine . . . . .	29
Elligers, Sophie Augusta . . . . .	31
Engelbrechtsen, Serine . . . . .	28
Engelhart, Elisabeth . . . . .	8
Fasting, Anna Marie Augusta . . . . .	12
Fleischer, Drude Sophie . . . . .	32
Frost, Dorthea v. d. Lippe . . . . .	36
Halck, Magrethe Cathrine . . . . .	28
Hansen, Anna . . . . .	11
Hansen, Maren . . . . .	18
Hartmann, Gudrun . . . . .	20
Holm, Maren Christensdr. . . . .	7
Holmsen, Berthe . . . . .	33
Holst, Karen . . . . .	16
Holtermann, Lovise Christine . . . . .	18
Hornemann, Fredrikke Christiane . . . . .	21
Ingeborg Jørgensdr. . . . .	2
Jakobsen, Thora Rittmer . . . . .	14
Jentoft, Aagot Birgitte Marie . . . . .	25



	Side
Jungersen, Anna Kathrine . . . . .	12
Kaurin, Susanne (Nanna) Prahm . . . . .	24
Kildal, Elen Christine . . . . .	22
Kitchenson, Lucy . . . . .	33
Købke, Elisabeth . . . . .	15
Larsen, Albertine Marie . . . . .	29
Laumann, Ulrikke Eleonora . . . . .	35
Lisbeth Christophersdtr. . . . .	1
Lorck, Caroline Fredrikke . . . . .	28
Madsen, Emilie . . . . .	29
Magdalene Clemmentsdtr. . . . .	2
Mentz, Anne Cathrine . . . . .	10
Moe, Marie Magdalene . . . . .	30
Mossin, Dorte (se rettelser, skal staa:) . . . . .	38
Mule, Anna . . . . .	6
Møller, Anna Elisabeth . . . . .	20
Møller, Anne Marie . . . . .	11
Munthe-Kaas, Marie . . . . .	26
Nielsen, Nanna Marie Caroline . . . . .	31
Olsen, Johanne Lorenze . . . . .	26
Parelius, Margrethe Elisabeth . . . . .	19
Parelius, Margrethe Schjødt Mørch . . . . .	35
Parelius, Nilsine Rosinge . . . . .	22
Rahn, Ida Marie Judith . . . . .	36
Riddervold, Hanna . . . . .	27
Risting, Julie Cathinca . . . . .	33
Roll, Marie . . . . .	26
Samuelsen, Sally . . . . .	33
Schjøtt, Mette Alette . . . . .	18
Sixton, Emily . . . . .	21
Stephensen, Bolette Cathrine . . . . .	10
Styhr, Fredrikke Lovise . . . . .	28
Svendsen, Sophie . . . . .	15
Taasen, Nancy . . . . .	37
Thorpe, Emily . . . . .	33
Topp, Anna Nikoline . . . . .	15
Unrow, Karen Tønnesdtr. . . . .	7
Wessel, Susanne Rosenvinge . . . . .	34
Wiborg, Gertrud Nilsdtr. . . . .	7
Wising, Marthe Elisabeth . . . . .	38
Wood, Hannah . . . . .	33

## Rettelser.

- Side 3 i no. 8, linje 10 f. n., staar elle u visze, skal være eller osv.
- „ 6 — 17, — 7 f. o., udgaar og foran Husebygaardene.
- „ 8 — 21, — 2 f. o., staar i parentes 1767, sk. v. maaske 1766.
- „ 10 — 28, — 4 f. n., provst i Uttersløv, sk. v. sogneprest.
- „ 12 — 36, — 4 f. o., Sjælland, sk. v. Jylland.
- „ 12 — 36, — 5 f. o., Jüngersen, sk. v. Jungersen.
- „ 13 — 45, øverst. Herman Valentiner er dr. phil. og medlem af „Videnskabernes Selskab“ i Kjbh.
- „ 13 — 48, — 3 f. o., 1893 sk. v. 1889, endvidere: forvalter  $\frac{1}{5}$  1893. Endvidere: baron, sk. v. greve. „Ogsaa besidder nu af Foussingø“ udgaar; det eies af lehmsgrevinde Louise Scheel-Plessen, ikke af manden.
- „ 14 — 62. Anna C. N., f. og † 1841, ikke 91.
- „ 15 — 69 staar Paalsen, sk. v. Poulsen.
- „ 15 — 73, — 3, sk. v. prest til Landet og Ryde.
- „ 20 — 121, — 1 staar 1948, sk. v. 1848.
- „ 22 — 144 staar d—f, sk. v. d—g.
- „ 23 — 150 staar 8 g, sk. v. 7 g.
- „ 26 — 157 V sk. v. †  $\frac{9}{12}$  1881.
- „ 28 — 167, — 4 f. o., g. c. 1770, sk. v.  $\frac{21}{3}$  1770.
- „ 29 — 170, — 2 f. o., † 1663, sk. v. 1863.
- „ 37 — 274, — 3 f. o., staar Olsd. Reise, sk. v. Rein.
- „ 38 — 277 g. **Dorthe Mossin**, 2 børn: 278. **Anna Dorthea N.**, f.  $\frac{24}{8}$  1731, d.  $\frac{27}{8}$ , †  $\frac{7}{9}$ , — og 279. **Christiane N.**, d.  $\frac{15}{8}$  1732.